



地方創生

REGIONAL REVITALIZATION

國家戰略計畫

108年3月7日

# 簡報大綱

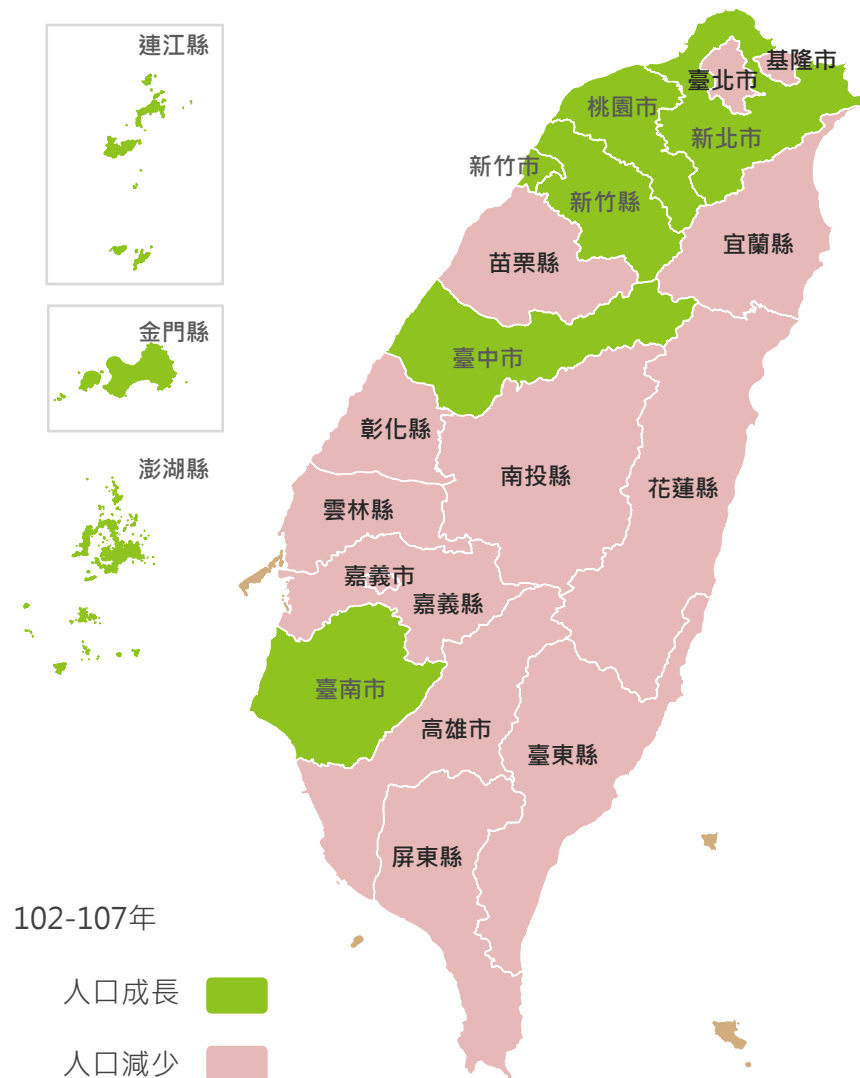
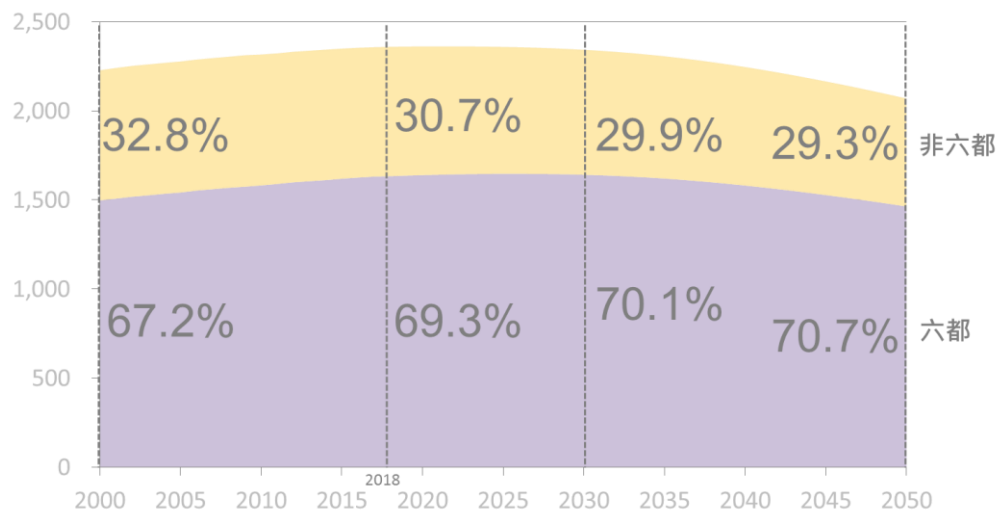
- 一、前言
- 二、為什麼要做地方創生？
- 三、地方創生優先推動地區
- 四、地方創生日標
- 五、地方創生願景與策略
- 六、地方創生推動戰略
- 七、推動架構
- 八、行動方案

# 一、前言

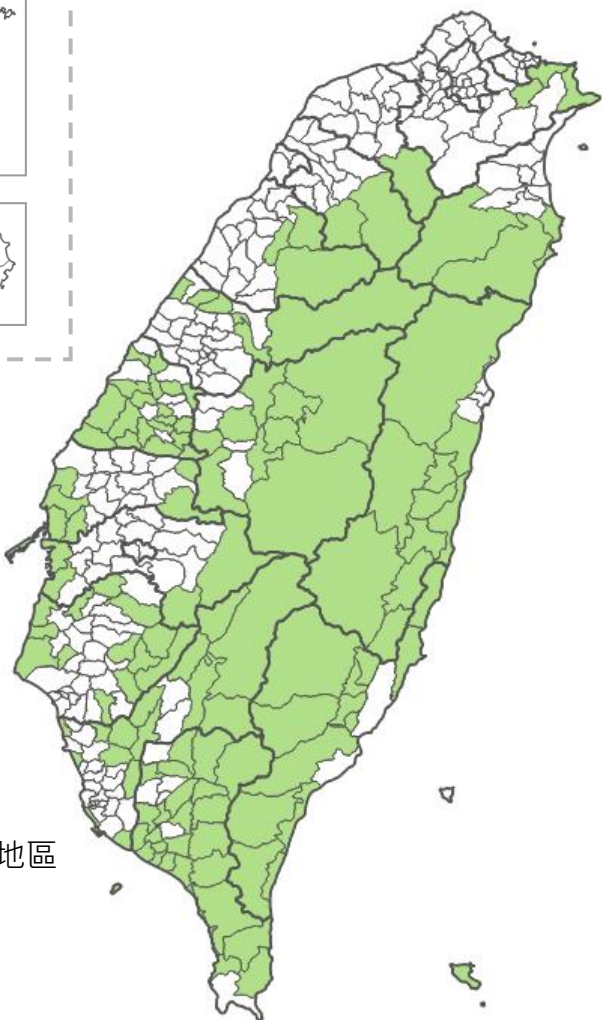
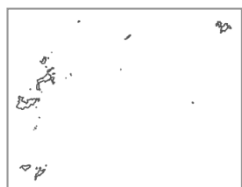
- 行政院106年12月年終記者會宣示三大施政主軸，其中在「**均衡台灣**」方面，要根據地方特色，發展地方產業，讓人口回流，青年返鄉，解決人口變化，推動「地方創生」政策。
- 賴院長107年5月21日及11月30日主持「行政院地方創生會報」第1次及第2次會議，宣示將**108年定為台灣地方創生元年**，並將地方創生定位為**國家安全戰略層級**的國家政策，請各部會全力配合。
- 行政院108年1月3日核定「**地方創生國家戰略計畫**」。

## 二、為什麼要做地方創生？

- 總人口減少
- 人口過度集中都會區
- 人口減少縣市遠大於增加縣市



# 三、地方創生優先推動地區



地方創生  
優先推動地區

- 未來我國將面臨**總人口減少及人口過度集中都會區**的問題。
- 依人口變化率、人口規模、居民收入等指標，將**134處**人口外流嚴重及居民相對弱勢的鄉鎮區，列為**地方創生優先推動地區**。
- 集中於中南部、東部等非六都，土地面積占全國**66.5%**，人口數僅占全國**11.6%**，基本生活設施及功能維持困難。

區域 類型	行政區 數量	2017年 人口數	全國佔比		低收入戶與 中低收入戶 戶數佔比 <sup>註1</sup>
			人口數	面積	
優先推動 地區	134	272萬人	11.6%	66.5%	6.6%
全國	368	2,357萬人	100.0%	100.0%	3.5% <sup>註2</sup>

註1:2017年衛福部低收入戶與中低收入戶戶數除以內政部戶政司公布各鄉鎮市區戶數資料

註2:全國鄉鎮市區低收入戶與中低收入戶戶數佔比的中位數

# 四、地方創生日標

帶動人口成長

科技導入

發展產業



依地方特色

# 地方創生

REGIONAL REVITALIZATION

促進島內移民，達成「均衡台灣」

# 五、地方創生願景與策略

## 願景與目標

2030年

2022年

### I. 推動人口均衡發展

- 維持全國總人口數2,000萬人
- 舒緩首都圈集中化

### II. 穩定人口，確保包容性成長

- 配合永續會之永續發展指標

地方人口  
回流

地方人口  
移入=移出

## 策略

2019~2022年

## KPI

創造  
「工作」  
及「人」  
的良性  
循環

- 優化地方產業，鞏固就業機會

- ① 推升地方生產力
- ② 開發特色商品
- ③ 培養地方人才
- ④ 鼓勵新創事業

創造地方  
就業機會

支撐良性  
循環的  
「城鄉」  
活性化

- 建設鄉鎮都市，點亮城鎮偏鄉

- ① 發展街區活化
- ② 強化城鄉機能
- ③ 促進定住移住

移住地方  
人口數

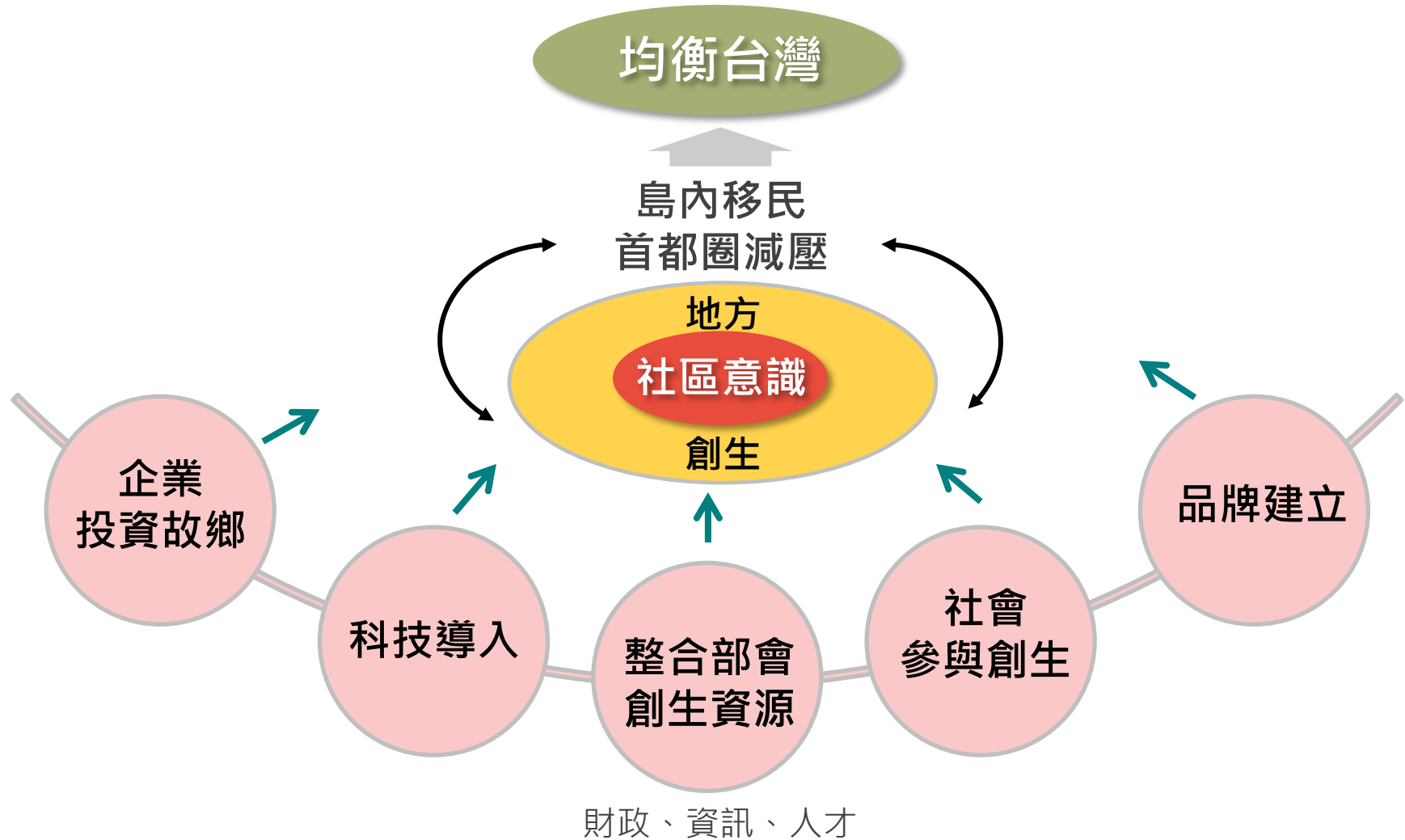
- 推動品牌台灣，擴大國際聯結

- ① 建立地方品牌
- ② 行銷在地產品
- ③ 整建觀光亮點

建立地方品  
牌數量

均衡  
台灣

# 六、地方創生推動戰略



# 第1支箭

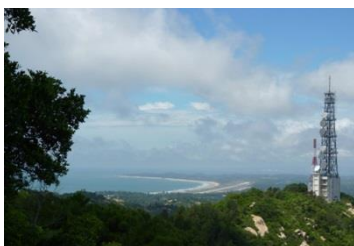
## 企業投資故鄉 - 認養創生事業



# 第2支箭 科技導入



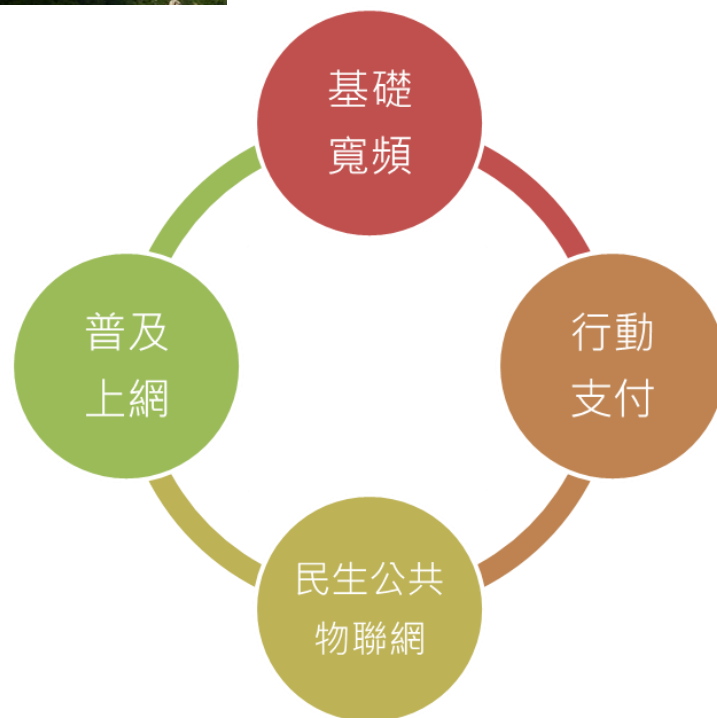
# 基礎環境建構



普及偏鄉寬頻接取基礎建設計畫（通傳會）：  
建設Gbps等級到偏鄉；  
100Mbps等級到偏鄉每一村里及擴展無線熱點頻寬。

## 普及國民寬頻上網環境 (教經內)：

落實偏鄉數位人權及提升偏鄉中小企業之數位应用能力，促進國民享有公平數位之使用機會。



## 中小企業行動支付普及 推升計畫(經濟部)：

協助偏鄉中小企業發展行動支付應用，塑造偏鄉行動支付體驗環境。



## 建構民生公共物聯網計畫 (環交科經內農)：

透過民生公共物聯網之布設，即時提供最新環境資訊與便民服務，營造便利安全偏鄉環境。



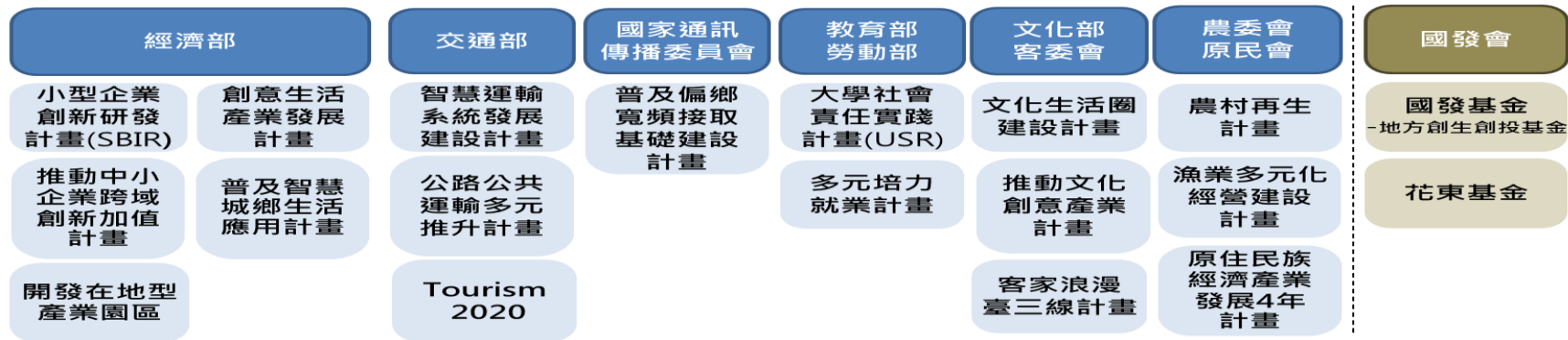
圖片來源：acceo、istock、  
google、遠見

# 第3支箭

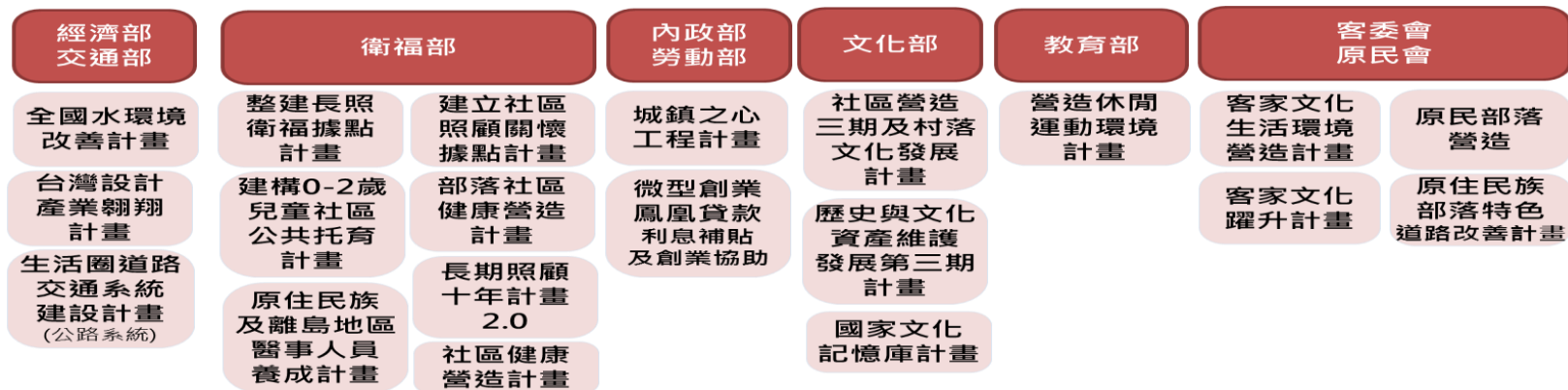
# 整合部會創生資源

- 盤點選定37項可投入地方創生之計畫，以「投資代替補助」，協助創生事業。

## 1. 主要計畫(17項) - 直接帶動地方產業或就業



## 2. 配套計畫(20項) - 提升城鎮機能



# 提供創生計畫資訊

## □ 建置臺灣地方經濟社會分析資料庫(TESAS)

- 整合政府各類統計資訊，支援地方創生規劃及成效評估

## □ 已完成招標，預計108.3.15上線

### 臺灣地方經濟分析資料庫(TESAS) 網站架構

#### 地方創生政策



#### 在地經濟分析



政策規劃及  
部會創生資源

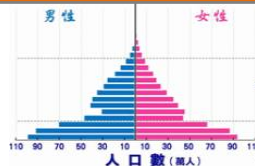


地方創生  
永續發展指標



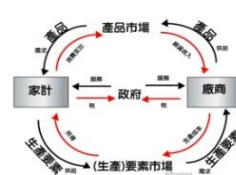
創生計畫  
示範案例

#### 人口地圖



人口結構、增減、就業就學人數變化等分析

#### 地區經濟循環地圖



地區生產、支出、所得分配勞動生產力等分析

#### 地方財政地圖



地方財政收支、地方交通運輸、地方重要建設等分析

#### 醫療福利地圖



醫療護理供應和需求等分析

#### 多樣性地圖



人文及自然生態多樣性分析

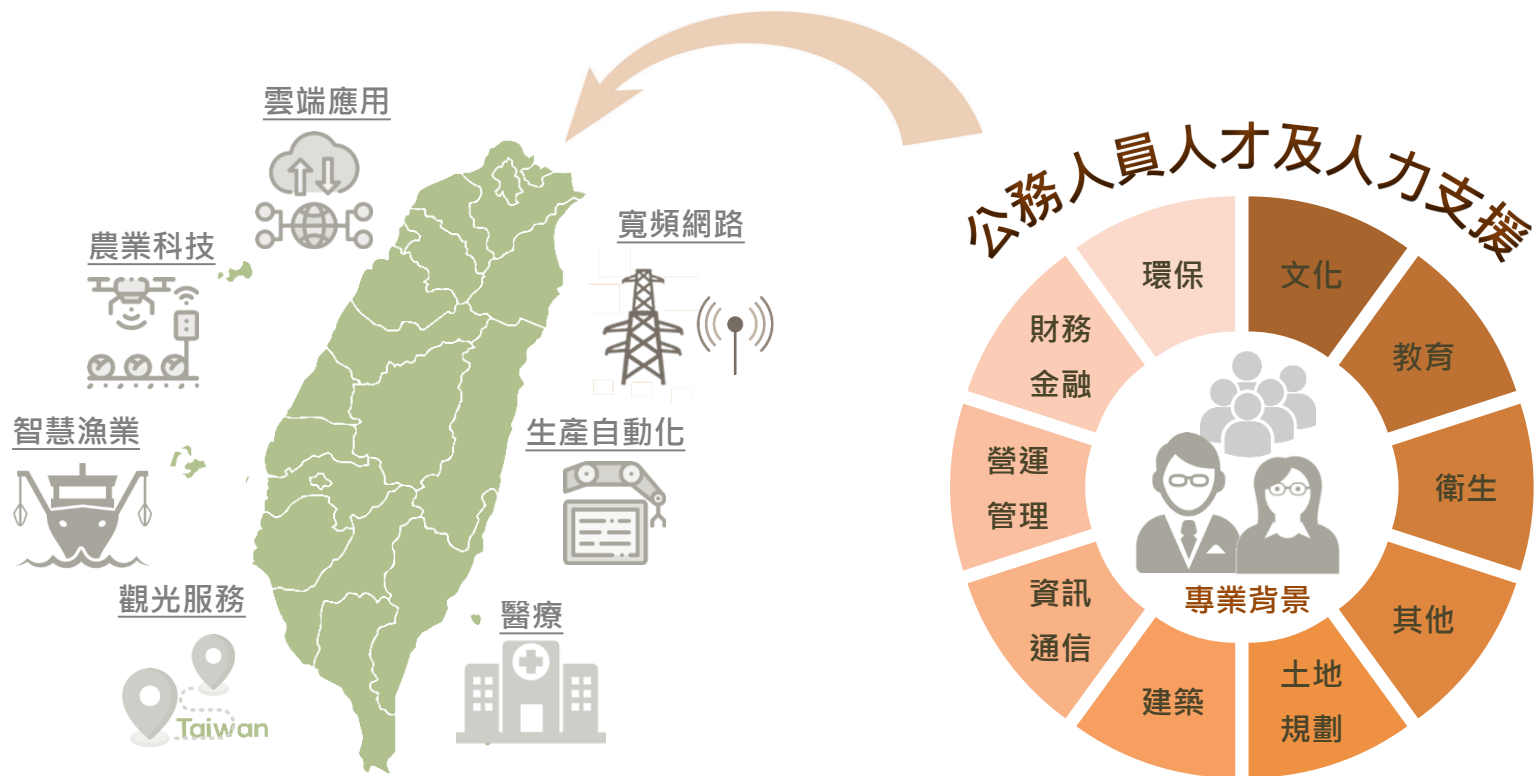
#### 觀光地圖



觀光人數、移動路徑、來源地、消費結構等分析

# 人才與人力支援 - 公務人員認養故鄉

- 推動地方創生涉及許多專業領域，鄉鎮區公所人才及人力不足，未來可透過借調等方式，由中央機關公務人員認養故鄉，到偏鄉服務。



# 第4支箭

## 社會參與創生



- 協助鄉鎮尋找DNA
- 凝聚共識
- 形成願景
- 研擬創生事業構想

- 尋找專業資源投入
- 協助鄉鎮強化事業計畫財務、技術、創新、行銷內容

- 依照案件性質，綜整部會資源投入

- 確認創生事業內容
- 邀請企業投資

共同推動  
地方創生

政府

產業

社區  
社團

學界

法人  
機構

參與者

縣市  
鄉鎮

社區  
社團

法人  
機構

教育部  
USR

經濟部  
SBIR  
SBTR

經濟部  
智慧城市

農委會  
農村再生  
計畫

原委會  
原民部落  
營造

國發會

國發基金-地方創生基金

縣市  
鄉鎮

法人  
機構

企業

# 第5支箭

# 品牌建立

## □ 確立地方品牌形象

### 建立品牌識別

- 盤點地方的DNA
- 目標市場及產業發展定位
- 確立品牌設計要素，建立品牌識別系統

### 地方特色產品 創意設計開發

- 既有特色產品(服務)創意設計增值
- 產品(服務)開發創新
- 專業人力培訓

### 觀光遊憩增值

- 推動地方深度體驗旅遊
- 改善地方景觀
- 營造城鎮魅力

## □ 地方品牌行銷經營

### 媒體宣傳

- 善用新媒體、虛擬商城等平台，增加曝光機會



### 在地行銷\推廣「地方 限定」產品、體驗服務

- 於地方辦理文化節慶，吸引觀光人潮



### 網路\實體 行銷通路

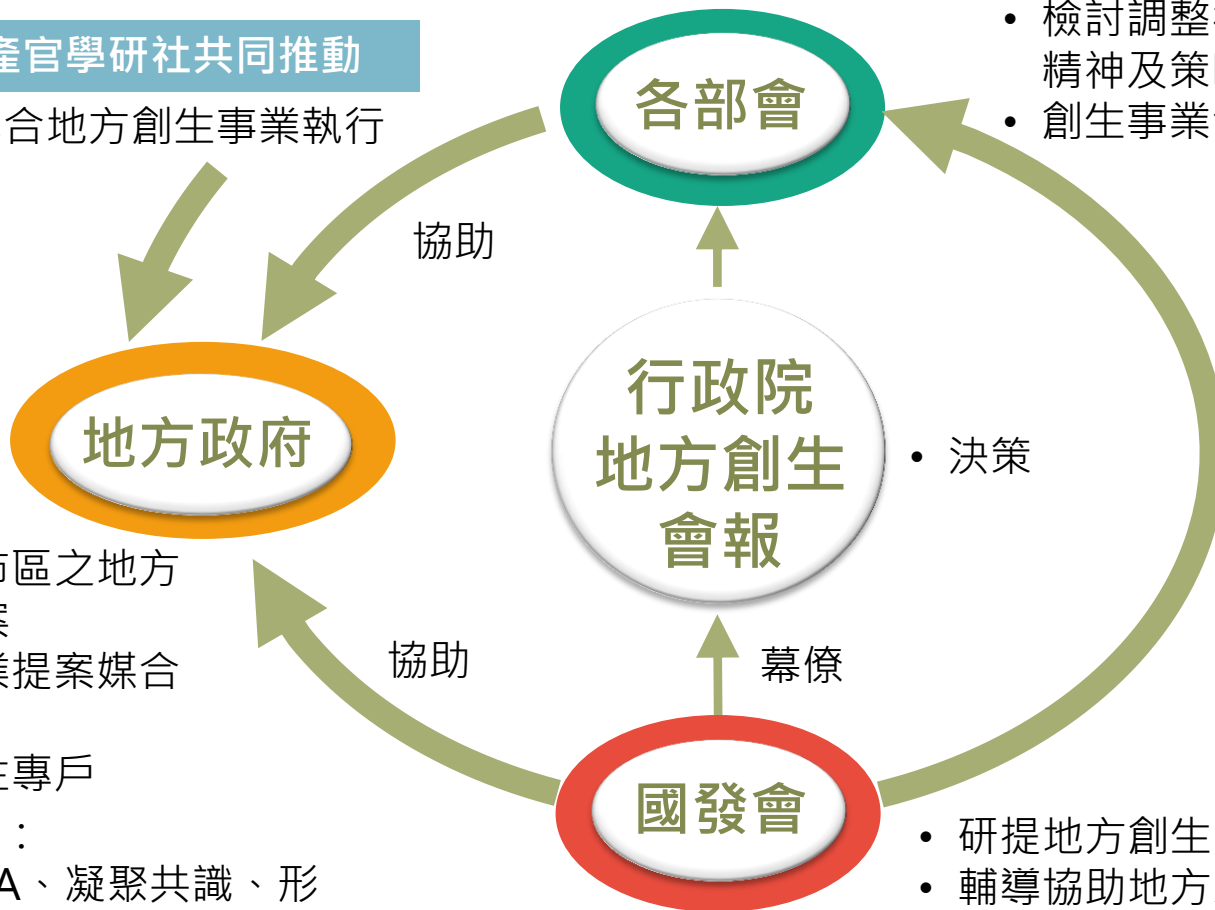
- 運用電子商務拓展行銷通路
- 於海外目標市場參與展覽會



# 七、推動架構

產官學研社共同推動

配合地方創生事業執行



- 檢討調整相關計畫，符合地方創生精神及策略，協助地方創生事業
- 創生事業發展相關法規調適

• 決策

幕僚

協助

協助

縣(市)政府：

- 研擬跨鄉鎮市區之地方創生事業提案
- 協助創生事業提案媒合地方資源
- 成立地方創生專戶

鄉(鎮市區)公所：

- 發掘地方DNA、凝聚共識、形成願景，提出創生事業提案

- 研提地方創生國家戰略計畫
- 輔導協助地方政府提出創生事業提案
- 成立平台：辦理「行政院地方創生會報」工作會議，負責統籌、協調整合、相關規劃與執行支援，並作為創生事業提案媒合平台

## 八、行動方案

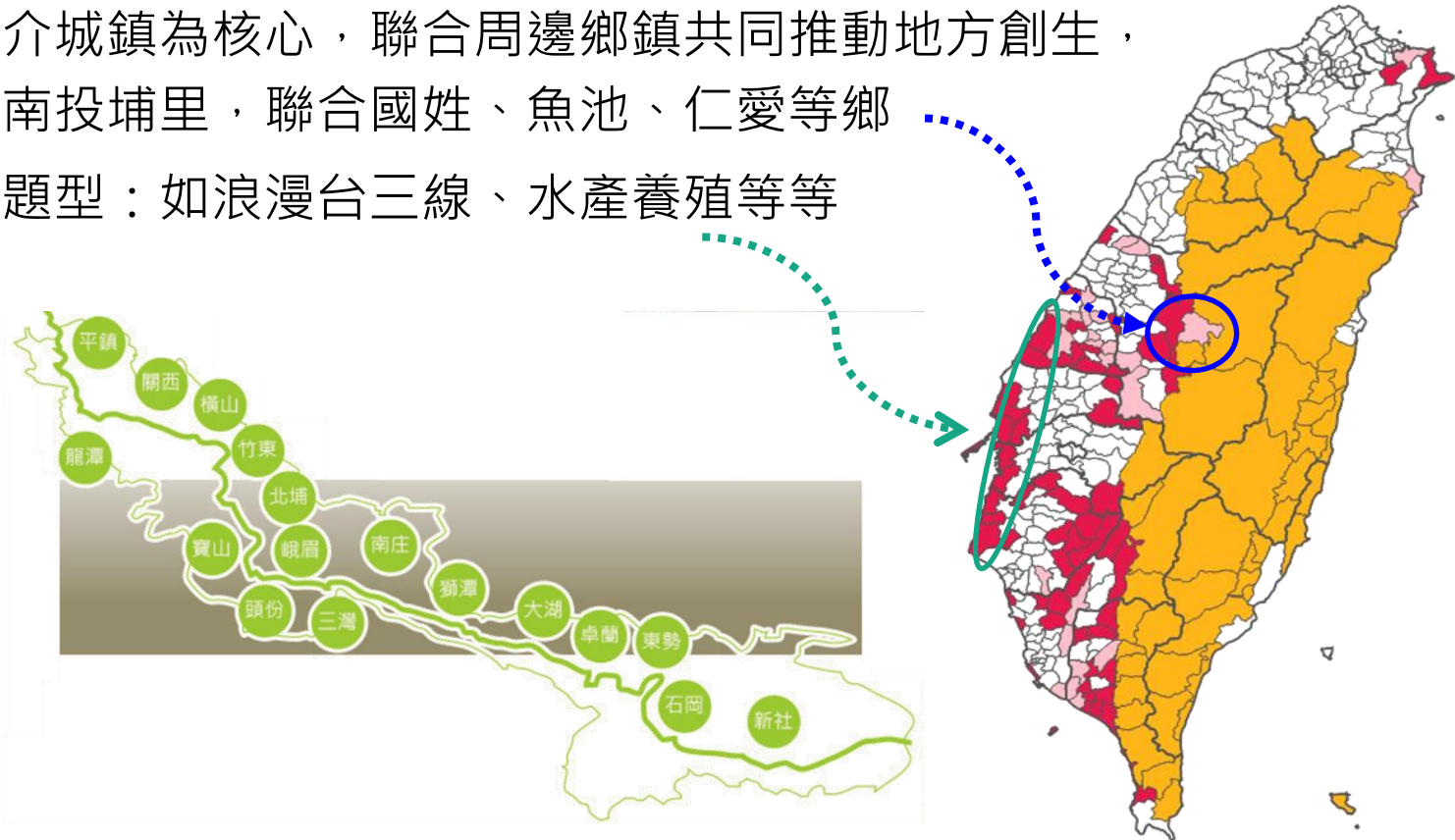
- 形成及推動地方創生計畫
- 事業提案重點與篩選原則
- 能力建構
- 推動時程
- 部會分工

# 形成及推動地方創生計畫(1/2)

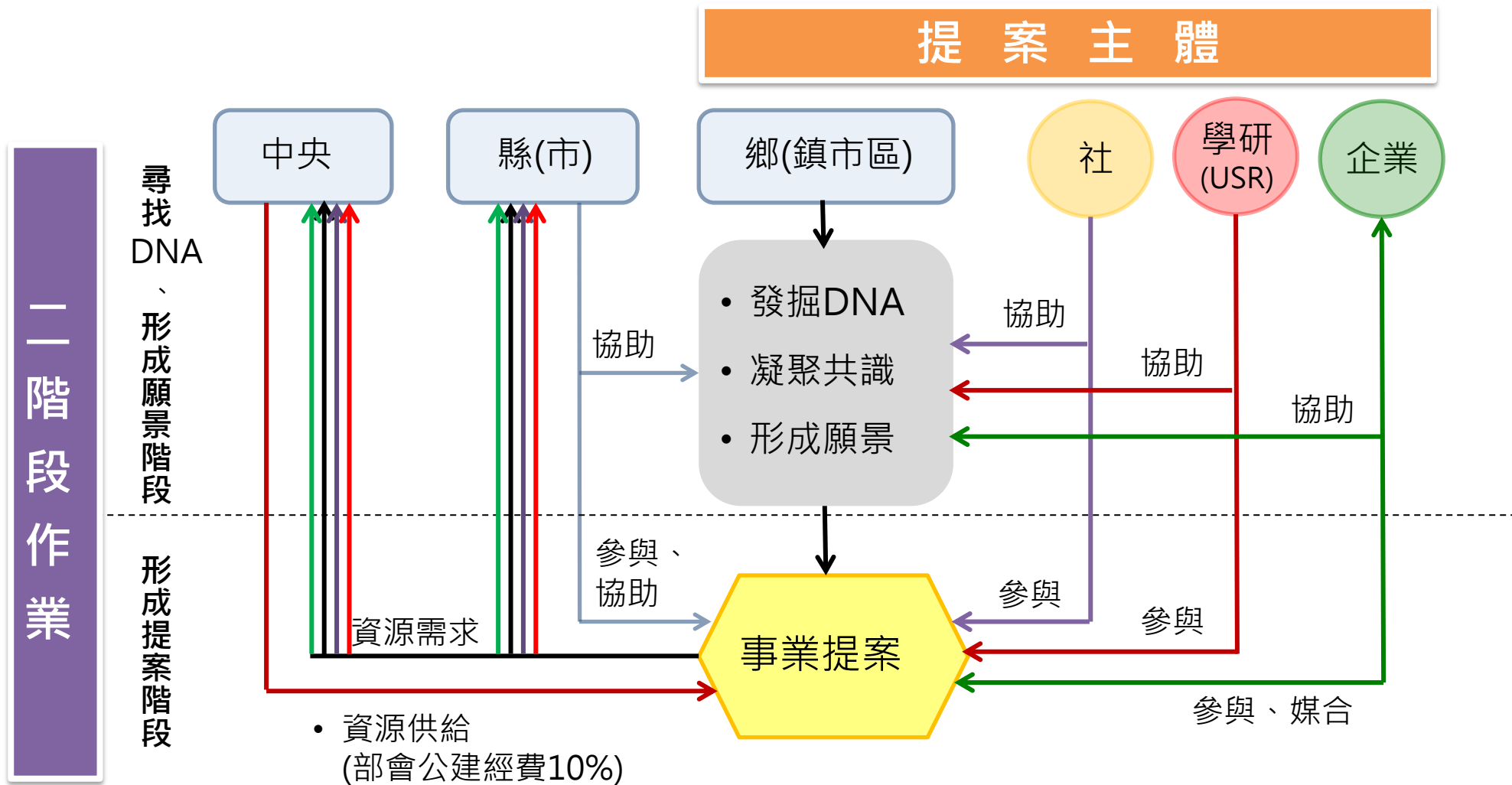
□ 鄉鎮為單元，採由下而上，形成與推動

□ 跨鄉鎮範圍，採由上而下之政策引導方式

1. 區域型：從資源互補、發展潛能合作、公共服務設施規模等角度，以中介城鎮為核心，聯合周邊鄉鎮共同推動地方創生，如南投埔里，聯合國姓、魚池、仁愛等鄉
2. 主題型：如浪漫台三線、水產養殖等等



# 形成及推動地方創生計畫(2/2)



- 提案窗口：鄉鎮市區公所
- 資源協助：1.縣市指定單位為收件窗口；2.中央以國發會為收件窗口

# 提案簡報

我的DNA

利害關係人

形成共識願景過程

創生事業構想

(時程、地點及方式等)

資源需求與協助

KPI



## 事業提案重點

- **格式簡明**：無需繁複的資料說明與研析
- **靶心清楚**：提案只要清楚畫出箭靶(共識願景)，並且定出靶心(KPI)
- **選箭搭弓**：把所需的弓與箭，一一點出(資源需求與協助)
- **命中紅心**：創生事業的推動方法

## 篩選原則

提案具以下特性 ➡ 進行後續媒合

- ✓ 事業構想**可行性**、**創意性**、**外溢性**三高
- ✓ 事業構想**跨領域**或**跨部會**

# 能力建構 - 地方創生服務隊

- 案案服務的精神
- 依提案形成與推動過程，服務隊成員與服務密度不同

## 1. 形成提案前

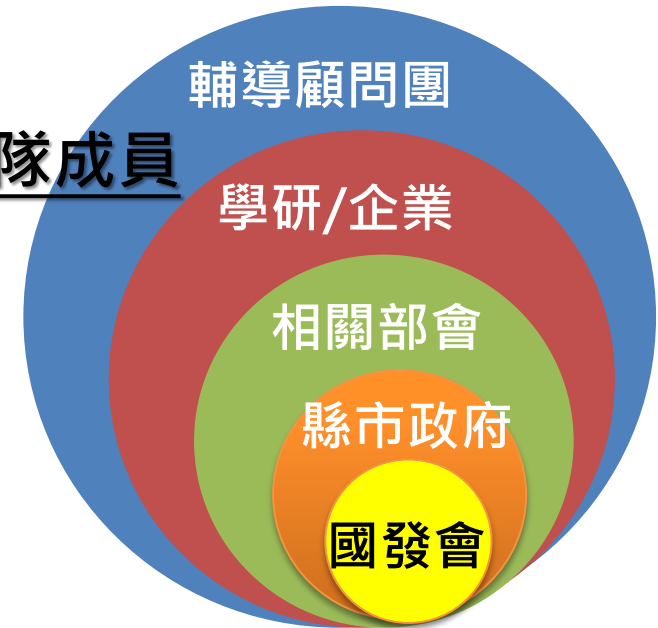
以鄉鎮市區為單元，由國發會進行先驅導引

## 2. 推動過程

- 1) 以案為單元，視提案屬性及需求，擴大服務隊成員
- 2) 工作內容
  - ✓ 陪伴提案執行，視時加入服務成員，切合提案需求
  - ✓ 定期現地勘察，主動瞭解事業推動狀況，如有困難，立即回報處理
  - ✓ 年底檢核



## 服務隊成員



# 能力建構 - 訓練、宣傳

## □ 訓練

- 目的：深化地方創生理念，形成推動共識
- 對象：
  1. **服務隊成員**：包含縣市政府、相關部會、學研、企業、輔導顧問團等
  2. **在地推動者**：包含鄉鎮區公所、潛在創生事業提案者等
- 方式：線上學習、工作坊、實體教育課程等

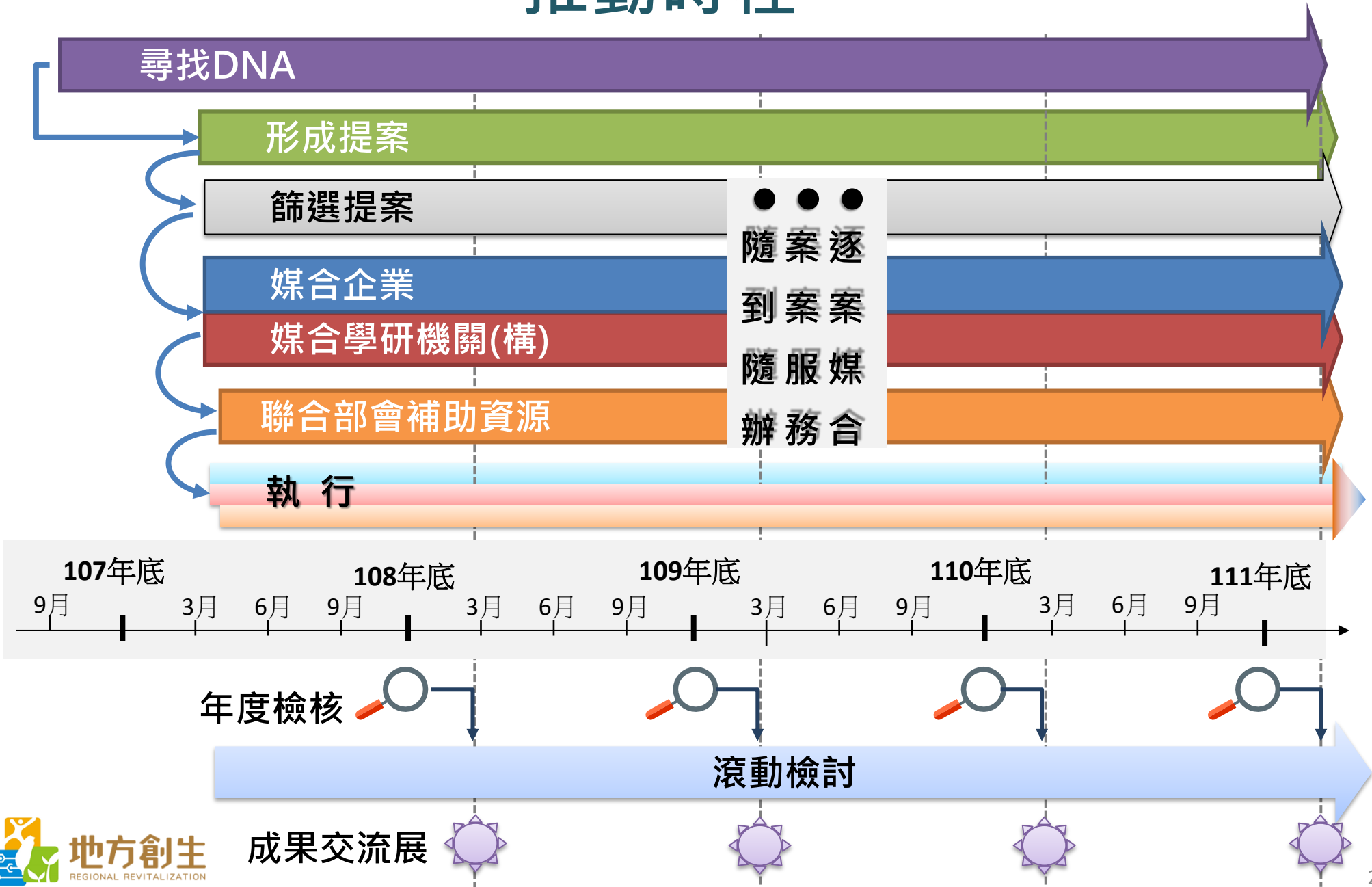


## □ 宣傳

- 目的：展現成果，示範學習
- 主題：執行創生事業成功案例，或有階段性成果者
- 方式：成果發表會、網路宣傳(如TESAS、相關產業情報網站等)



# 推動時程



# 部會分工

	工作項目	主辦機關
整體戰略規劃	研提地方創生國家戰略計畫	國發會
企業投資故鄉	研議企業捐贈支出認列加成、偏鄉新創事業投資抵減等	財政部、經濟部
	提供國公有土地租金優惠	國發會
	研議提高土地或設施使用彈性	農委會、內政部、交通部、財政部
科技導入	基礎寬頻 - 普及偏鄉寬頻接取基礎建設計畫	通傳會
	行動支付 - 中小企業行動支付普及推升計畫	經濟部
	普及上網 - 普及國民寬頻上網環境	教育部、經濟部、內政部
	民生公共物聯網 - 建構民生公共物聯網計畫	環保署、交通部、科技部、經濟部、內政部、農委會
整合部會 創生資源	公共建設計畫年度預算先期作業中，就相關地方創生補助計畫匡列預算	國發會
	修正相關地方創生補助計畫之補助要點	相關部會
	建置臺灣地方經濟分析資料庫(TESAS)	國發會
	建立平台，讓公務人員認養故鄉	行政院人事行政總處
社會參與創生	運用USR協助地方創生	教育部
品牌建立	協助地方品牌形象建立及行銷	相關部會
綜合業務	擔任行政院地方創生會報幕僚作業	國發會
	成立地方創生服務隊	國發會及11部會
	辦理年度檢核	國發會及相關部會
	辦理訓練	國發會、行政院人事行政總處
	辦理宣導及國際交流活動	國發會
	委辦專案輔導顧問團	國發會

簡報結束  
敬請指教

---

## □ 附錄 - 地方創生優先推動地區(134處鄉鎮區)

# 地方創生優先推動地區(1/2)

分類	宜蘭縣(3)	2017年人口數
II	宜蘭縣蘇澳鎮	40,056
III	宜蘭縣大同鄉	6,102
III	宜蘭縣南澳鄉	5,900

分類	新北市(3)	2017年人口數
I	新北市平溪區	4,719
I	新北市貢寮區	12,552
II	新北市瑞芳區	40,353

分類	桃園市(1)	2017年人口數
III	桃園市復興區	11,505

分類	新竹縣(2)	2017年人口數
III	新竹縣尖石鄉	9,543
III	新竹縣五峰鄉	4,559

分類	苗栗縣(3)	2017年人口數
III	苗栗縣南庄鄉	10,176
III	苗栗縣獅潭鄉	4,417
III	苗栗縣泰安鄉	5,883

分類	臺中市(6)	2017年人口數
I	臺中市新社區	24,754
I	臺中市石岡區	15,066
I	臺中市大安區	19,303
II	臺中市后里區	54,482
II	臺中市外埔區	32,185
III	臺中市和平區	10,949

分類	南投縣(9)	2017年人口數
I	南投縣中寮鄉	14,842
I	南投縣國姓鄉	18,803
I	南投縣水里鄉	17,803
II	南投縣埔里鎮	81,033
II	南投縣竹山鎮	55,060
II	南投縣名間鄉	38,796
III	南投縣魚池鄉	15,946
III	南投縣信義鄉	16,253
III	南投縣仁愛鄉	15,748

分類	彰化縣(19)	2017年人口數
I	彰化縣線西鄉	16,928
I	彰化縣芬園鄉	23,755
I	彰化縣埔鹽鄉	32,587
I	彰化縣二水鄉	15,325
I	彰化縣田尾鄉	27,462
I	彰化縣埤頭鄉	30,642
I	彰化縣芳苑鄉	33,714
I	彰化縣大城鄉	16,987
I	彰化縣竹塘鄉	15,303
I	彰化縣溪州鄉	30,060
II	彰化縣和美鎮	90,986
II	彰化縣田中鎮	41,890
II	彰化縣二林鎮	50,980
II	彰化縣福興鄉	47,332
II	彰化縣秀水鄉	39,357
II	彰化縣花壇鄉	45,924
II	彰化縣埔心鄉	34,836
II	彰化縣永靖鄉	37,334
II	彰化縣社頭鄉	43,144

分類	雲林縣(6)	2017年人口數
I	雲林縣古坑鄉	31,708
I	雲林縣林內鄉	18,230
I	雲林縣臺西鄉	23,954
I	雲林縣四湖鄉	23,667
I	雲林縣口湖鄉	27,653
I	雲林縣水林鄉	25,624

分類	嘉義縣(4)	2017年人口數
I	嘉義縣布袋鎮	27,143
I	嘉義縣東石鄉	24,969
I	嘉義縣大埔鄉	4,564
III	嘉義縣阿里山鄉	5,631

分類	臺南市(13)	2017年人口數
I	臺南市鹽水區	25,583
I	臺南市後壁區	23,718
I	臺南市東山區	21,049
I	臺南市大內區	9,761
I	臺南市西港區	24,758
I	臺南市七股區	22,974
I	臺南市將軍區	19,849
I	臺南市北門區	11,188
I	臺南市玉井區	14,151
I	臺南市楠西區	9,717
I	臺南市南化區	8,787
I	臺南市左鎮區	4,876
II	臺南市關廟區	34,433

# 地方創生優先推動地區(2/2)

分類	高雄市(15)	2017年人口數
I	高雄市旗津區	28,763
I	高雄市燕巢區	29,922
I	高雄市田寮區	7,245
I	高雄市阿蓮區	28,844
I	高雄市茄萣區	30,217
I	高雄市彌陀區	19,383
I	高雄市六龜區	13,016
I	高雄市甲仙區	6,107
I	高雄市內門區	14,540
II	高雄市林園區	69,990
II	高雄市大樹區	42,757
II	高雄市旗山區	36,940
III	高雄市茂林區	1,924
III	高雄市那瑪夏區	3,125
III	高雄市桃源區	4,246

分類	屏東縣(27)	2017年人口數
I	屏東縣九如鄉	22,110
I	屏東縣鹽埔鄉	25,997
I	屏東縣高樹鄉	24,622
I	屏東縣萬巒鄉	20,556
I	屏東縣竹田鄉	17,158
I	屏東縣新埤鄉	9,936
I	屏東縣枋寮鄉	24,571
I	屏東縣崁頂鄉	15,720
I	屏東縣林邊鄉	18,080
I	屏東縣南州鄉	10,670
I	屏東縣佳冬鄉	19,380
I	屏東縣車城鄉	8,586
I	屏東縣枋山鄉	5,478
I	屏東縣琉球鄉	12,337
II	屏東縣東港鎮	47,866
II	屏東縣萬丹鄉	50,935
II	屏東縣內埔鄉	54,707
II	屏東縣新園鄉	35,321
III	屏東縣來義鄉	7,465
III	屏東縣獅子鄉	4,806
III	屏東縣牡丹鄉	4,926
III	屏東縣三地門鄉	7,644
III	屏東縣霧臺鄉	3,246
III	屏東縣瑪家鄉	6,746
III	屏東縣泰武鄉	5,271
III	屏東縣春日鄉	4,867
III	屏東縣滿州鄉	7,840

分類	花蓮縣(10)	2017年人口數
III	花蓮縣鳳林鎮	10,861
III	花蓮縣玉里鎮	24,345
III	花蓮縣壽豐鄉	18,043
III	花蓮縣光復鄉	12,888
III	花蓮縣豐濱鄉	4,383
III	花蓮縣瑞穗鄉	11,653
III	花蓮縣富里鄉	10,413
III	花蓮縣萬榮鄉	6,384
III	花蓮縣卓溪鄉	6,066
III	花蓮縣秀林鄉	15,889

分類	臺東縣(13)	2017年人口數
III	臺東縣大武鄉	6,117
III	臺東縣太麻里鄉	11,163
III	臺東縣長濱鄉	7,260
III	臺東縣鹿野鄉	7,951
III	臺東縣成功鎮	14,238
III	臺東縣關山鎮	8,742
III	臺東縣卑南鄉	17,399
III	臺東縣池上鄉	8,248
III	臺東縣達仁鄉	3,518
III	臺東縣延平鄉	3,551
III	臺東縣海端鄉	4,222
III	臺東縣金峰鄉	3,653
III	臺東縣蘭嶼鄉	5,075