

檔 號：  
保存年限：

## 立法院經濟委員會 函

機關地址：台北市中山南路1號  
聯絡方式：費添錦  
電 話：(02)2358-5546  
傳 真：(02)2358-5547  
電子郵件：ly20844@ly.gov.tw

受文者：如正副本所列

發文日期：中華民國108年5月3日  
發文字號：台立經字第1084200810號  
速別：最速件  
密等及解密條件或保密期限：  
附件：如說明三(1084200810\_0\_0.docx, 1084200810\_0\_1.doc)

主旨：本會定於108年5月8日(星期三) 考察「雲林地區農業暨經濟建設」，請貴委員報名參加。

說明：

- 一、本次考察行程係本會賴召集委員瑞隆排定。
- 二、參加考察委員得視需要指定公費助理1人隨行，差旅等相關費用依照中華民國103年9月23日本院院長核定「立法委員參加國內考察隨行公費助理費用報支原則」辦理。
- 三、檢附考察行程表及登記回箋各乙份，請於5月6日(星期一)下午5時前傳真(02)2358-5547，俾便彙辦。

正本：本會委員

副本：本院其他委員會委員、本院各黨團、本院公報處

2019/05/03  
下午 02:30:21

裝

訂

線

## 立法院經濟委員會【考察雲林地區農業暨經濟建設】行程表

考察日期：108 年 05 月 08 日(星期三)

時間	內容	備註
<b>【上 午】</b>		
06:30-07:43	車程(高鐵台北站-高鐵嘉義站)	搭乘高鐵 0203 車次，06:30 發車
07:55-08:20	車程(高鐵嘉義站→元長崙子大橋)	
08:20-09:10	元長鄉 145 線崙子大橋 地點：崙子大橋	<b>參與機關：</b> 經濟部水利署 交通部公路總局 雲林縣政府 元長鄉公所
09:10-09:20	車程(崙子大橋→虎尾鐵橋)	
09:20-09:50	檢討水與環境舊虎尾溪案 地點：虎尾鐵橋(同心公園)	<b>參與機關：</b> 經濟部(水利署、台糖公司) 雲林縣政府
10:00-10:30	虎尾台糖廠區安慶圳大排 地點：台糖廠區酒精槽	<b>參與機關：</b> 經濟部(水利署、台糖公司) 雲林縣政府
10:30-11:10	車程(台糖糖廠→麥寮)	
11:10-12:00	麥寮鄉千美水岸綠帶水環境改善 地點：中華路與台 17 交叉路口	<b>參與機關：</b> 經濟部水利署 農委會農水處 雲林縣政府 麥寮鄉公所
12:00-12:15	車程(前往餐廳)	
12:15-13:30	午餐 地點：麥寮鄉中興路 76 之 5 號(紅蟬城快炒) TEL：(05)6938234	
<b>【下 午】</b>		
13:30-13:40	車程(前往麥寮後安)	
13:40-14:10	參訪地方創生案場-台灣鯛 漁業署簡報 地點：後安社區活動中心(麥寮鄉後安村後安 163 號)	<b>參與機關：</b> 國發會 農委會(漁業署、水試所) 雲林縣政府

		麥寮鄉公所 養殖業者
14:10-14:20	車程(後安->麥寮海豐分校)	
14:20-15:10	雲林離島式基礎工業區麥寮區跨越隔離水道 橋梁工程(隔離水道接雲2線的跨海大橋) 台塑公司、經濟部工業局說明工程規劃與進 度 <b>集合地點</b> ：麥寮國小海豐分校	<b>參與機關</b> ： 經濟部工業局 交通部公路總局 雲林縣政府工務處 麥寮鄉公所 台塑公司
15:10-15:40	車程(蚊港橋->四湖)	
15:40-16:30	允能風場現地參訪 達德公司進行離岸風力發電簡報、座談 <b>地點</b> ：四湖崙北社區活動中心	<b>參與機關</b> ： 經濟部能源局 農委會(漁業署、水試所) 台西鄉公所 四湖鄉公所 口湖鄉公所 雲林縣漁船筏權益促進協會
16:30-17:10	車程(麥寮->高鐵嘉義站)	
17:32-18:59	車程(高鐵嘉義站-高鐵台北站)	搭乘高鐵 0666 車次，17:32 發車

# 雲林縣麥寮鄉後安社區 後安鮮物漁村創生構想

2019年5月8日

農委會漁業署

# 簡報大綱

---

一、案情說明

二、後安社區發展現況及問題意識

三、後安社區地方DNA(以人、地、產進行盤點)

四、後安社區地方創生事業構想

## 案情說明

瞭解雲林麥寮後安社區有其意願發展以臺灣鯛產業為基礎發展地方創生，瞭解該社區相關輔導情形及地方創生構想，並與社區漁民意見交流。

依立法院蘇治芬委員108年3月25日召開協調會  
會議結論，由本署媒合長榮大學吳永隆助理教授  
協助輔導麥寮鄉地方產業團體研提地方創生計畫

長榮大學吳永隆助理教授所屬團隊於4月間多次  
前往後安社區訪視、瞭解社區需求

長榮大學吳永隆助理教授所屬團隊依訪視結果、  
在地需求、發展方向協助提出「雲林縣麥寮鄉後  
安社區-後安鮮物漁村創生構想」

後續向公所提案，循地方創生程序辦理

## 後安社區產業現況

社區產業偏重一級農、漁產業，農業多種植稻米、花生、青蔥，至水產養殖業面積廣達 340 餘公頃佔本村6成以上面積，另畜牧業佔20餘公頃

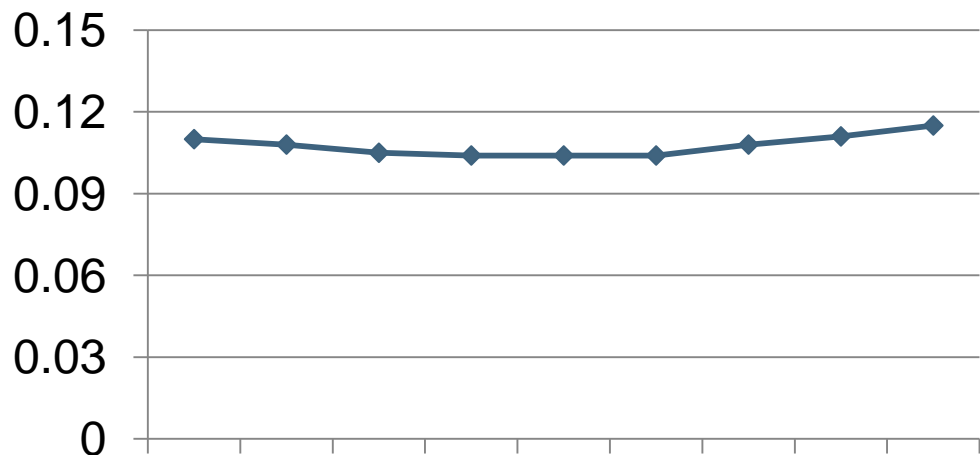


產業別	事業種類	事業名稱	家數
一級	水產養殖業	台灣鯛、鱸魚、白蝦、文蛤、黃金蚬及鰻魚	180
	畜牧業	養豬場、養鴨場、養雞場、養鵝場	35
二級	食品製造業	河蚬集運場 魚貨處理廠 文蛤集運場	5
		松怡飼料廠畜牧場 台全珍豬事業股份有限公司	2

## ※問題意識1 - 年輕人外流與人口持續老化

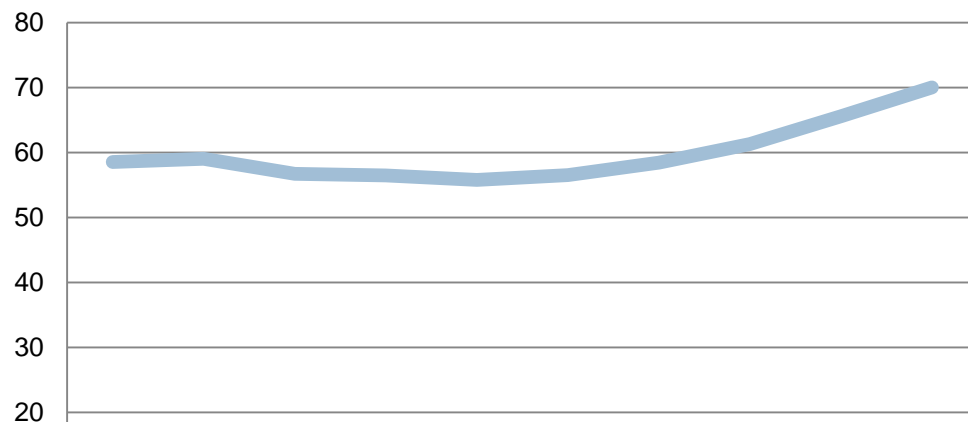
自民國102年至107年，65歲以上高齡人口佔比持續攀升，已接近12%人口。高齡農民獨居的比率日益增加，本社區小孩、老年、外籍配偶偏多，傳統農村人口結構高齡化與少子化所衍生的隔代教養與老齡關懷照護問題日益嚴重。

### 高齡比



年度	99	100	101	102	103	104	105	106	107
高齡比	0.11	0.108	0.105	0.104	0.104	0.104	0.108	0.111	0.115

### 老化指數



年度	97	98	99	100	101	102	103	104	105	106
老化指數 (%)	58.54	59.02	56.73	56.45	55.79	56.53	58.43	61.28	65.58	70.01

## ※問題意識2 - 缺乏水產加工及行銷推廣

後安社區雖擁有豐富產業及生態資源，缺乏完整公共運輸網，景點間串聯性不足，且居民缺乏生態棲息地保育維護觀念。本社區土地鹽分重，工商不發達，社區雖有豐富的養殖漁產，卻缺乏科技養殖導入，卻缺乏初級和二級加工廠與水產品處理、包裝及行銷，以至於大盤商以低價收購水產品，導致社區之漁民獲利微薄。

# 後安社區問題意識與發展課題

---

## 後安社區地方發展課題

---

問題意識1：年輕人外流與人口持續老化

問題意識2：缺乏水產加工及行銷推廣



課題  
1

創造地方人流

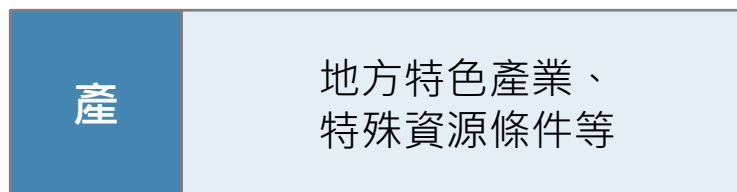
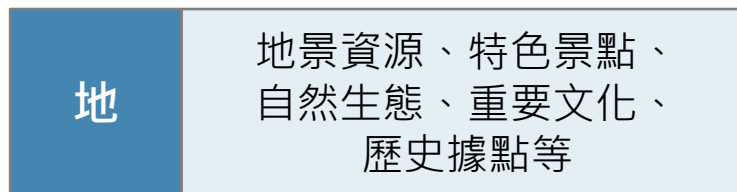
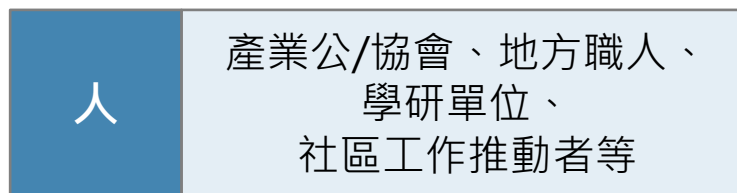
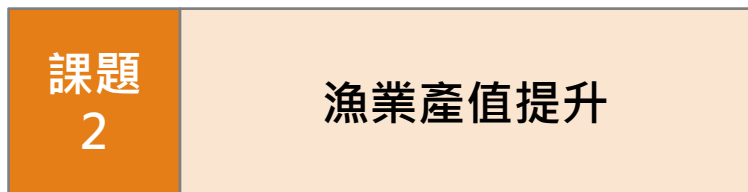
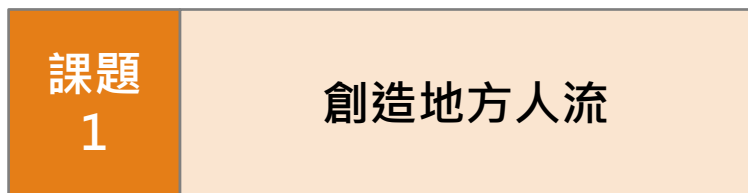


課題  
2

漁業產值提升

## 後安社區地方DNA盤點架構

### 後安社區地方DNA盤點架構



# 後安社區地方創生事業構想

推動策略	事業名稱	目標	創生事業構想	待尚待媒合資源
科技導入養殖業創造地方企業	<ul style="list-style-type: none"> <li>※台灣鯛養殖技術與品質提升計畫</li> <li>※農漁塭AI智慧管理系統</li> </ul>	增加受益之企業數及漁民數	<ul style="list-style-type: none"> <li>※改善臺灣鯛品質認定標準，例如肉色、臭土味、外觀等</li> <li>※透過漁塭AI智慧管理系統，可使地方產業復甦，且能增加特色產品銷售，使管理更容易，更能鼓勵青年回鄉創業，活絡社區經濟</li> </ul>	農委會
強化漁業初級與二級加工	<ul style="list-style-type: none"> <li>※養殖水產品處理與品質提升計畫</li> <li>※漁業產品開發振興計畫</li> </ul>	增加返鄉青年數及就業人數	<ul style="list-style-type: none"> <li>※為進行養殖水產品初級加工、保存及包裝，需有社區初級加工設備</li> <li>※後安社區特有水產品開發、臺灣鯛文創商品研發及水產品二級加工廠建置</li> </ul>	農委會及雲林縣政府
推動新創「後安品牌」、漁業產品創新與行銷推廣	<ul style="list-style-type: none"> <li>※農漁特產品牌開發與包裝設計計畫</li> <li>※農漁特產廣告行銷推廣與通路開發計畫</li> </ul>	增加品牌商品、營業額	<ul style="list-style-type: none"> <li>※社區現有品牌-「品安鮮物」需有專業設計包裝特色伴手禮及品牌故事宣傳</li> <li>※設置市集、展售中心及網路平台辦理產品通路開發及行銷</li> </ul>	農委會及雲林縣政府
強化後安社區特色景點鏈結	<ul style="list-style-type: none"> <li>※漁村漫遊計畫</li> <li>※推廣後安環境教育與藝術共創計畫</li> </ul>	增加後安村觀光人數	<ul style="list-style-type: none"> <li>※透過社區整體環境改善、營造及觀光景點串聯，重現後安社區漁村風貌及特色景點</li> <li>※透過友善養殖漁業環境教育推廣，以及生態濕地藝術營造等，打造生態濕地水鳥景觀特色景點</li> </ul>	交通部觀光局、營建署、農委會、文化部、雲林縣政府
漁村體驗教育活動	<ul style="list-style-type: none"> <li>※推動食魚食農教育計畫</li> <li>※一日漁夫精進計畫</li> </ul>	增加後安村參訪人數	<ul style="list-style-type: none"> <li>※為推廣在地養殖，推動地產地消之在地餐桌輔導、行銷及教案設計</li> <li>※規劃台灣鯛原鄉及一日漁夫體驗活動</li> </ul>	農委會、雲林縣政府

報告完畢



**地方創生-**  
**協助臺灣鯛技術改良及輔導加工**

農委會水產試驗所  
108年5月8日

臺灣鯛養殖在臺灣發展超過70餘年，已成為一項重要的水產養殖產業，近十年來全世界及臺灣養殖品種不斷更新，水產試驗所將經由各種教育訓練項目來協助社區發展地方創生：

- 一、養殖適合的品種，例如體型較大、取肉率較高的尼羅吳郭魚，或是抗逆境能力較強的雜交品種。
- 二、改進臺灣鯛的養殖設施及技術，例如發展室內循環養殖，降低氣候異常的干擾，並可減少用水量。

三、研究探討魚隻出現黃肉、水肉等品質問題，協助改善養殖環境降低臭土味，藉以提昇臺灣鯛養殖品質。

四、輔導養殖漁民朝全魚利用的加工方式，主要商品例如：真空包裝冷凍魚片、魚下巴、魚腹肉等。衍生性商品例如：膠原胜肽（膠原蛋白）、氫氧磷灰基石、魚皮加工、魚骨粉、魚油等。

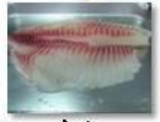
# 吳郭魚的完全利用



魚頭



魚鰭及中骨(含殘肉)



魚肉



魚皮



魚鱗



內臟

加工技術1

- 時蔬鮮魚湯
- 肉燥
- 魚骨粉
- XO醬



加工技術2

- 魚精
- 魚骨粉



- 一夜干、嘉蛋糕、土司、饅頭、炸魚塊、可樂餅、魚漢堡、魚香腸



魚皮酥



- 膠原胜肽
- 氮氧基磷灰石



- 肌膚保養品
- 魚溶漿



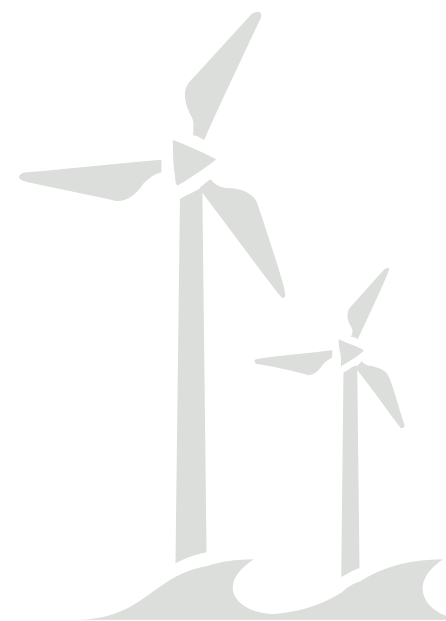


## 雲林離岸風場推動現況報告

達德能源(股)公司/允能風力發電(股)公司  
2019.05.08

## 雲林離岸風場推動現況報告

- 關於wpd達德能源
- 關於雲林離岸風場
  1. 計畫概要與在地化
  2. 漁業補償及回饋相關規劃
  3. 工程期間管理措施
  4. 離岸風場運維規劃



# 一、關於wpd達德能源

## wpd集團全球實績-離岸風場



**4,450 MW** 裝置容量

**2,200** 已安裝風機數量

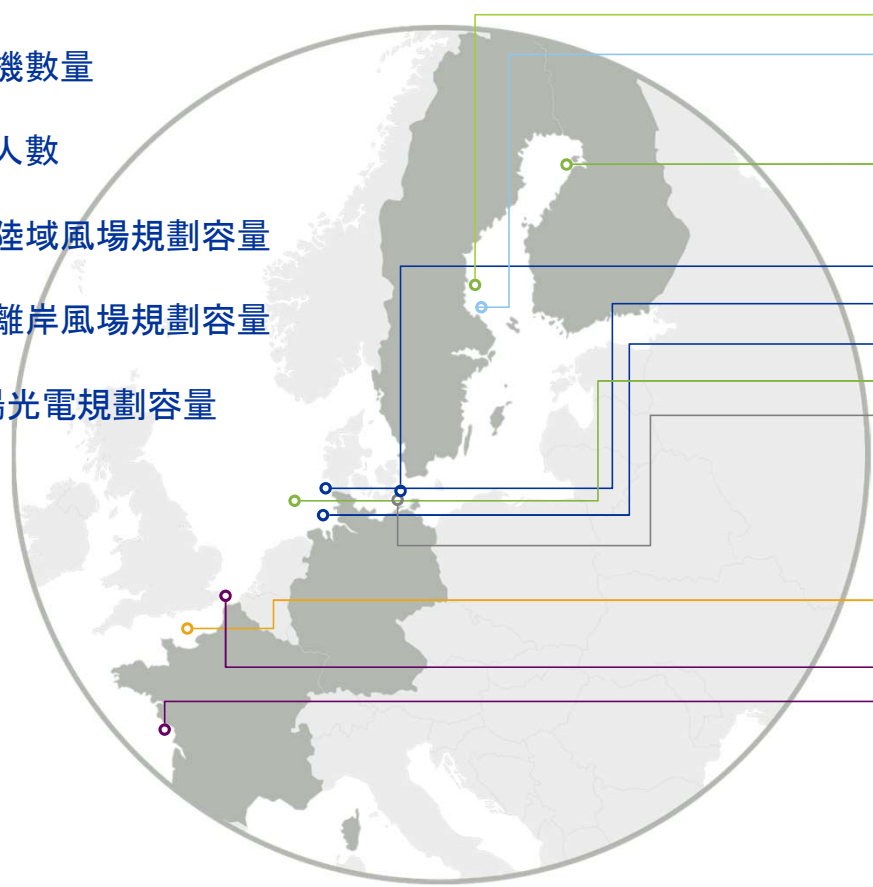
**2,200** 集團員工人數

**8,725 MW** 陸域風場規劃容量

**7,250 MW** 離岸風場規劃容量

**825 MW** 太陽光電規劃容量

**21** 個國家



### Sweden 瑞典

- Storgrundet (420 MW)
- Fingrunden (1,000 MW)

### Finland 芬蘭

- Suurhiekkä (480 MW)

### Germany 德國

- Baltic 1 (48.3 MW)\*
- Butendiek (288 MW)
- Nordergründe (110.7 MW)
- Kaikas (581 MW)
- Gennaker (824 MW)

### France 法國

- Courseulles (450 MW)
- Fécamp (498 MW)
- Dunkerque (500 MW)
- Oléron (500 MW)

### Japan 日本

- Kyushu (1,000 MW)

### Taiwan 台灣

- 觀音 GUA (350 MW)
- 雲林 YUN (640 MW)

### Project stages 專案進度 (total output 總量)

- in operation 運轉中 (447 MW)
  - approved and in the procurement process 已核准、採購中 (1,948 MW)
  - approved 已核准 (1,481 MW)
  - participation in tender process 參與招標中 (1,000 MW)
  - permission process 許可申請 (824 MW)
  - early permission process 初期許可申請 (2,000 MW)
- \* Sold - wpd was further involved in the construction management 已售出 - wpd 參與工程管理

## 一、關於wpd達德能源

## wpd集團組織架構



### 涵蓋整個風電價值鏈：一條龍式的經營管理



## 一、關於wpd達德能源

## wpd離岸風場的三個第一紀錄



### Baltic 1離岸風場

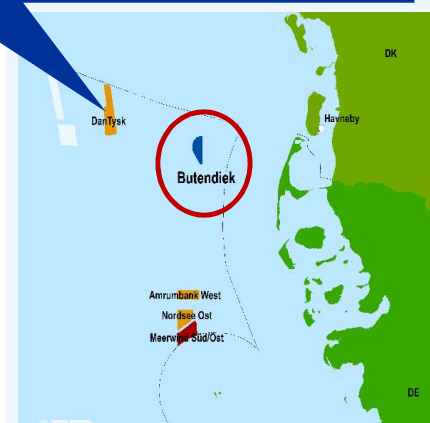
wpd作為開發商，並擔任德國首座商業運轉離岸風場之工程專案管理

圖說：2011年總理梅克爾特別搭乘直升機親臨參觀該風場。



### Butendiek離岸風場

如時如預算完工



### Nordergründe離岸風場

首座百分百由德國在地廠商供應的離岸風場



## 一、關於wpd達德能源

## wpd台灣團隊及開發實績



2001年起累積在地經驗18年，員工約90人。

wpd 在台灣，長期持有並經營風場，台灣是 wpd 於德國本土外最大的海外投資市場。



縣市	陸域風場	屋頂型太陽光電
桃園市	48.3 MW	
新竹縣	26.2 MW	
苗栗縣	113.7 MW	
台中市	101.2 MW	499.98 kWp
彰化縣	96.6 MW	
雲林縣	2.3 MW	9,313.83 kWp
嘉義縣		743.23 kWp
台南市		877.41 kWp
高雄市		99.77 kWp
屏東縣		369.84 kWp
<b>總計</b>	<b>388.3 MW</b>	<b>ca 12 MWp</b>
<b>總投資金額</b>	<b>186 億台幣</b>	<b>7 億台幣</b>

## 二、關於雲林離岸風場

### 雲林離岸風場 2020年完工併聯

- 位於雲林縣四湖鄉及口湖鄉外海
- 風場面積約82km<sup>2</sup>，離岸邊最近距離達8km以上
- 總裝置容量 640 MW
- 80座單機容量8MW的風力機組 (西門子歌美颯SWT-8.0-167)
- 風機佈設平行盛行風向大於950m、垂直盛行風向大於550m
- 風機總高度約200m MSL
- 經濟部已核發本案電業籌設許可
- 本案已與台電簽訂購售電合約

## 1. 計畫概要 (1/2)

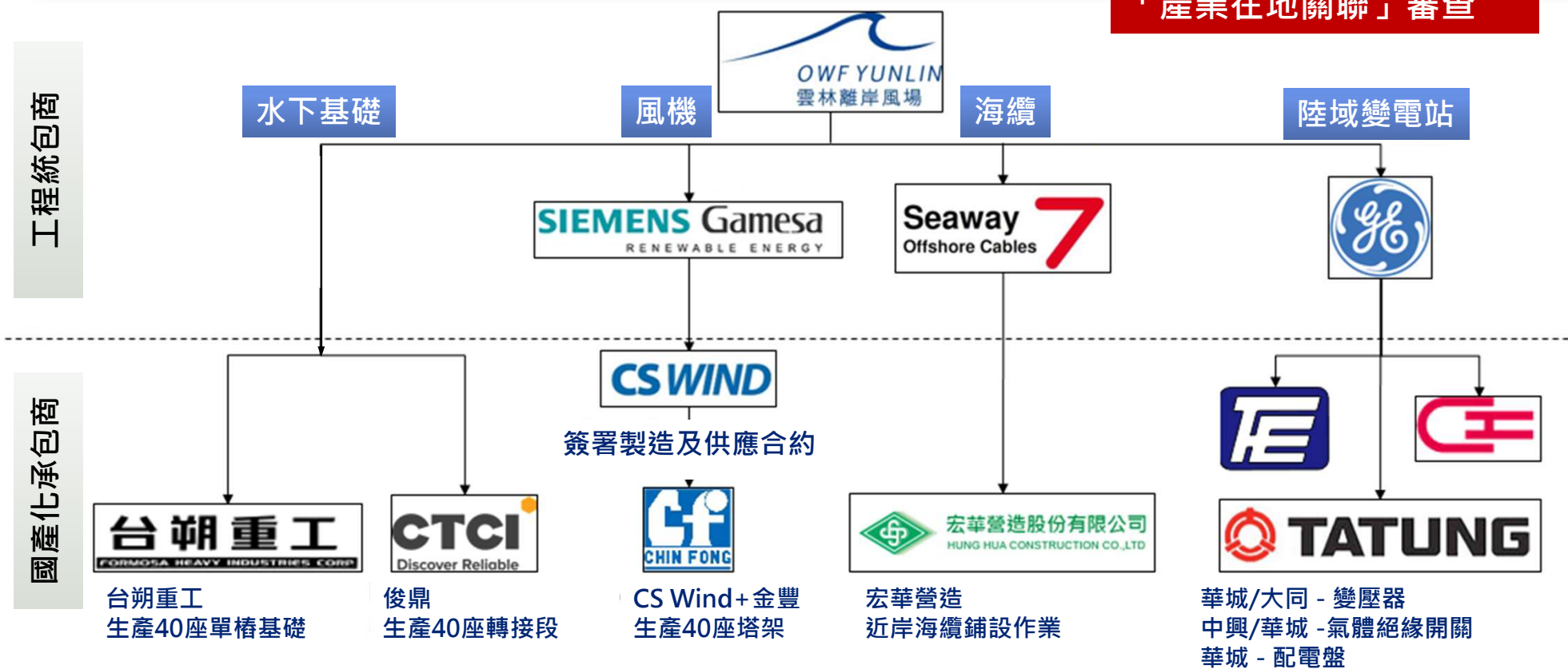
本案每年可發約22億度電，  
滿足雲林9成非工業用電!!



## 二、關於雲林離岸風場

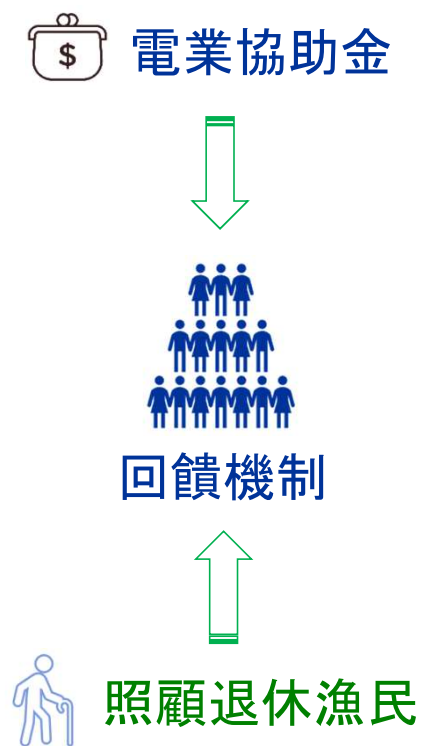
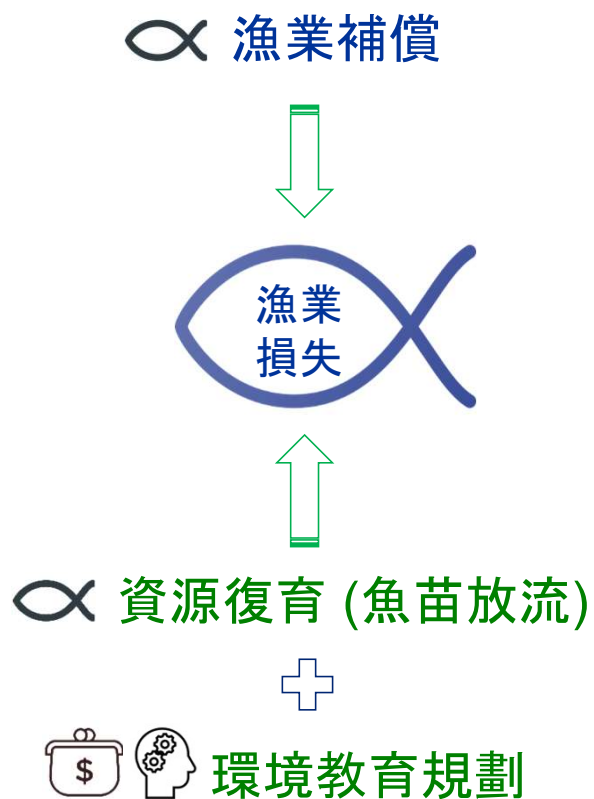
### 1. 計畫概要 (2/2) - 在地化

本案已通過經濟部工業局  
「產業在地關聯」審查



## 二、關於雲林離岸風場

## 2. 漁業補償及回饋相關規劃 (1/4)



## 二、關於雲林離岸風場



## 2. 漁業補償及回饋相關規劃 (2/4)

### ■ 雲林離岸風場補償計畫分為：

1. 漁業補償：依據離岸風場漁業補償公式計算
  - 漁業影響範圍不只考慮專用漁業權區，非專用漁業權區也納入考量
  - 漁業補償的計算基準：風場佔整體雲林縣外海的面積比例，以及過去平均漁撈收入淨額等
  - 所有加入雲林區漁會會籍的漁船 (共計1,264艘漁船/筏) 都會得到補償
  - 漁業補償及回饋說明會：預計於麥寮、台西、四湖及口湖等四鄉分別召開共四場說明會，以讓漁民有充分參與的機會
2. 有養殖蚵棚補償：海纜沿岸段涉及有養殖蚵的部分
  - 第一場說明會 (四湖養殖蚵棚)：108年2月27日
  - 第二場說明會 (台西養殖蚵棚)：108年3月29日

### ■ 每年進行魚苗放流，結合環境教育活動：

- 為了增加資源復育功效，本公司將支持魚苗放流活動。
- 魚苗放流規劃重點如下：
  1. 須為原生種 (不得放流外來種魚苗，以免影響原生態)
  2. 須取得容易
  3. 可配合達成漁業署對專用漁業權區的要求 – 辦理資源保育
  4. 例如：黑鯛 (烏格)、黃錫鯛 (赤翅仔) 等
- 本公司將於風場營運後推廣地方環境教育活動，可搭配魚苗放流並與當地社區結合進行解說，以達推廣漁業資源保育及綠色能源教育之雙效!

## 二、關於雲林離岸風場

### ■ 照顧退休漁民：

- 為了增進對漁民的照護，本公司將支持照護65歲以上退休漁民的計畫，以成立基金會或與當地照護機構配合等可行方式進行

### ■ 電力開發協助金運用與監督管理辦法：

- 「電力開發協助金運用與監督管理辦法」已公告，惟離岸風電並未列在其中
- 本公司仍願先依照「電力開發協助金運用與監督管理辦法」草案，規劃電協金總金額：前一年發電度數乘以每度電\$0.018，故每一年金額會有所變動
- 電協金分成補助型及專案型，補助型佔總額70%，專案型佔總額30%

## 2. 漁業補償及回饋相關規劃 (4/4)



- 不論補助或專案型，其用途都規範於下列9項：

1. 居民身心健康補助事項
2. 文化活動補助事項
3. 社會福利補助事項
4. 基層建設補助事項
5. 偏遠地區、原住民地區或離島地區之教育學習補助
6. 促進地區發展與就業事項
7. 維護海洋生態環境融合與企業社會責任及促進漁業健全發展事項
8. 辦理回饋金業務行政作業費用
9. 其他有利電力開發、發電設施及輸變電設施興建與增進地方福祉等事項

## 二、關於雲林離岸風場

## 3. 工程期間管理措施

- 本案將依照交通部航港局規定設置相關浮標、照明等警示設施，以維漁民作業安全
- 設置警戒船(若當地有以下船隻，本公司將優先僱用)：
  - 條件：船速至少12節、可承受示性波高4米、24小時待命、備有無線電等通訊裝置(如VHF，包括DSC, DSB)、衛星系統裝置(可收發電子郵件)、具電子海圖功能、可讓非漁民上船等
  - 任務：確保除工作船以外的船隻不會進入工區、通知海域監控協調人員任何緊急情況、定期確認已佈署的浮標及相關照明等警示設施是否運作良好等
  - 建議：可考慮育樂漁船

## 二、關於雲林離岸風場

## 4. 離岸風場運維規劃 (1/3)

- 雲林離岸風場之運維服務委由承包商德唯特股份有限公司(Deutsche Windtechnik Co. Ltd.，簡稱DWT)執行，運維服務團隊包括人員運輸船組員及技師/工程師
- **特殊招募管道**
  - DWT自2019年起與台灣的大學進行教育合作計畫，主要合作對象為位於雲林的國立虎尾科技大學，進行產學合作及發展系列學程，並提供實習及職訓機會
  - 透過臺灣風能訓練公司(TIWTC)之產學平台，將相關資訊優先提供予在外地就學之雲林地區學子，提供返鄉就業機會
- **一般招募管道**
  - 風場運維工程技術人員主要為機械及電子工程背景之技師及工程師，並依不同工作內容具有甲/乙/丙級技術士證照
  - 因應海上作業需求，需取得離岸風電訓練機構核發之安全訓練證書
- **證照取得管道**
  - 台灣各主管機關定期舉辦之職場技能檢定
  - 臺灣風能訓練公司：離岸風場安全訓練



## 二、關於雲林離岸風場

## 4. 離岸風場運維規劃 (2/3)



### ■ 雲林箔子寮碼頭現況分析

項次	需求項目	評估結果	說明	建議改善方向
1	碼頭基礎建設可避風浪及颱風	不符合	碼頭有局部沉陷情形，暴潮時碼頭面有淹水之虞。碼頭加高工程進行中，需追蹤成效	整體考量當地地層下陷潛勢，並做整體地質改良或碼頭加強工程
2	24/7/365 進出港區，港區可24小時作業(包含裝卸)	待改善	港區需接用電力、新增照明設施及相關設備	於碼頭規劃並建置岸電、岸水設施及照明設施
3	水深至少3-4m (最低天文潮位)，航道隨時保持暢通	不符合	本公司於2018年第4季發包進行水深量測工作，測量航道水深結果多處少於1m	疏浚工法僅能短期解決問題，長期需規劃執行整體航道改善工程
4	容納至少3艘運維船，另預留2個臨時船席	待改善	現無船舶繫固基礎建設及防舷材等基礎建設	於碼頭區規劃建置繫纜樁及防舷材
5	碼頭區至少可供3艘運維船同時上下貨作業，碼頭可承重10噸至15噸每平方公尺	待改善	基礎建設待改善，碼頭空間足夠但承載力待確認	碼頭面加強改善，可承重10噸至15噸每平方公尺

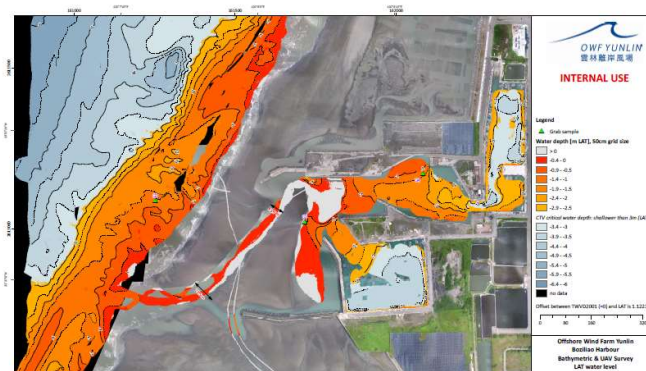
## 二、關於雲林離岸風場

## 4. 離岸風場運維規劃 (3/3)

為確保離岸風場自開始營運的25年間，運維碼頭可承擔運維服務重任、維持風力機組妥善率並穩定發電，應選擇完全符合上述基本需求的運維碼頭所在地。經評估，允能風場所在的雲林縣內目前尚無可滿足上述條件之碼頭可供使用，因此本公司將暫時先使用布袋商港作為初期運維所在地。

其中，最重要的項次3：碼頭水深問題，鑒於箔子寮港當地沿岸漂砂淤積及地形變遷嚴重，普通疏浚工法可解決燃眉之急，但長期無法解決航道回淤問題。根據過往機關委託學術單位及工程顧問公司對箔子寮漁港所做的研究分析，**可能須採取例如攔砂堤、固砂工程、導流堤等整體改善措施才可確保整體水深**。但因各種工程方式對沙洲變遷皆有其敏感性，執行成果是否可達到預期目標須審慎評估，另亦須考量人工海岸興建牽涉的海岸管理、環評議題，此部分有賴中央及地方主管機關共同推動改善。

**若未來雲林縣內之碼頭取得相關建設預算，執行港口遠期改善計畫後滿足上述基本條件，本公司希望能將運維碼頭遷回雲林縣。**



航道淤積狀況嚴重，深橘色處水深皆小於50公分

檔 號：  
保存年限：

## 經濟部水利署 函

機關地址：臺中市南屯區黎明路2段50  
1號 聯絡人：張健煌  
聯絡電話：04-22501229 #229  
電子信箱：a630140@wra.gov.tw 傳  
真：04-22501613

受文者：立法院經濟委員會

發文日期：中華民國108年5月14日  
發文字號：經水河字第10816061400號  
速別：普通件  
密等及解密條件或保密期限：  
附件：0508經委會現場勘查紀錄V1.docx、簽到.pdf, 附件1 附件2

主旨：檢送立法院經濟委員會108年5月8日上午辦理「考察雲林地區農業暨經濟建設」現場勘查紀錄1份，請察照。

說明：依據立法院第9屆第7會期經濟委員會108年5月3日開會通知單  
賡續辦理。

正本：立法院蘇立法委員治芬

副本：立法院經濟委員會、交通部公路總局、經濟部國營事業委員會、台灣糖業股份有限公司、雲林縣政府、經濟部水利署第五河川局(均含附件)

2019/05/14  
下午 04:47:25

裝

訂

線

## 立法院第9屆第7會期經濟委員會

### 「考察雲林經濟建設」現場勘查紀錄

壹、時間：108年5月8日上午8時20分

貳、地點：「元長鄉崙子大橋」、「虎尾鐵橋」、「虎尾糖廠及  
安請圳大排」及「麥寮鄉麥寮支線」等現場

參、主持人：蘇立法委員治芬 記錄：張健煌

肆、出席人員：詳簽到簿影本

伍、主席致詞：(略)

陸、主辦單位報告：(略)

柒、會勘結論

上午場結論如下：

一、元長鄉145線崙子大排

(一)請雲林縣政府於108年6月17日如期完成崙子大橋改建  
可行性研究規劃，並與當地居民及嘉義縣政府充分溝通  
改建方案。

(二)請公路總局協助拓寬工程經費，請水利署協助改建工程  
經費，並提供規劃設計之技術支援，及跨河構造物申請  
之行政協助。

二、水與環境舊虎尾溪案

舊虎尾溪台糖鐵路橋河段，第五河川局預定辦理環境營  
造，因該河段包含豐富人文、地景、產業及河岸空間，  
請第五河川局與台糖公司合作進行水岸縫合規劃，並充  
分與地方溝通。後續請水利署督導審查，確保規劃設計  
方向後，再推動辦理。

### 三、安慶圳大排案

- (一)請雲林縣政府考量先就急要段辦理清淤，或依「前瞻基礎建設計畫-縣市管河川及區域排水整體改善計畫」程序提報應急工程，改善安慶圳大排淹水情形。
- (二)請第五河川局以在地滯洪、逕流分擔與出流管制理念整體考量虎尾地區之淹水改善策略，並納入安慶圳大排、台糖園區及鄰近土地整體規劃，並邀請台糖公司、雲林縣政府參與規劃，以改善當地水患，同時營造優質水環境。

### 四、麥寮千美水岸綠帶水環境計畫

請雲林縣政府應優先考量改善水質，於確定無防災問題後，另研擬擴大結合鄰近人文地景環境，規劃營造具亮點之新計畫。

捌：散會。(11：30AM)

檔 號：  
保存年限：

## 行政院農業委員會 函

機關地址：100臺北市南海路37號  
承辦人：溫玉萍 電話：(02)23835687  
傳真：(02)23328952  
電子信箱：yuping@msl.f.a.gov.tw

受文者：立法院經濟委員會

發文日期：中華民國108年5月15日  
發文字號：農漁字第1081327049號  
速別：普通件  
密等及解密條件或保密期限：  
附件：如主旨

主旨：檢送108年5月8日立法院經濟委員會「考察雲林地區農業暨經濟建設」，涉本會部分之考察結論1份，請查照。

正本：立法院蘇治芬委員國會辦公室

副本：立法院經濟委員會、本會國會聯絡組、本會水產試驗所、本會漁業署（養殖漁業組、漁政組）（均含附件）

2019/05/16  
上午 07:47:02

裝

訂

線



108年5月8日立法院經濟委員會「考察雲林地區農業暨經濟建設」，涉農委會業管業務部分考察結論：

#### 一、參訪地方創生案場-台灣鯛

1. 雲林縣麥寮鄉台灣鯛養殖面積為 132 公頃，請農委會(漁業署)輔導雲林麥寮台灣鯛養殖業者取得 ASC 養殖認證，第一階段以輔導後安社區 50 公頃養殖面積為目標。
2. 請農委會(水試所)進行台灣鯛臭土味、黃肉與水肉品質問題之改善輔導與加工研究，亦請辦理相關品種及技術改良等教育訓練。
3. 請農委會(漁業署)邀集各縣市政府檢討養殖登記證養殖池認定面積指導原則，協助養殖戶合理取得養殖池登記面積。

#### 二、允能風場現地參訪

1. 達德能源公司為辦理允能離岸風場開發所涉當地漁民後續轉型或離漁措施，請農委會(漁業署)從旁協助。
2. 達德能源公司為維持允能離岸風場開發海域之漁業資源永續利用，請農委會(漁業署、水試所)從旁協助。
3. 有關未來雲林地區離岸風電發展，請達德能源公司考量選擇箔子寮漁港為風電運維基地；請經濟部研議規劃於箔子寮漁港投入運維港建設，並請農委會(漁業署)從旁協助。

檔 號：  
保存年限：

## 經濟部能源局 函

機關地址：臺北市復興北路2號12樓  
電話：(02)27721370分機643  
傳真：(02)27757728  
電子信箱：CYWENG@moeaboe.gov.tw  
承辦人：翁正原

受文者：立法院經濟委員會

發文日期：中華民國108年05月20日  
發文字號：能技字第10804063580號  
速別：普通件  
密等及解密條件或保密期限：  
附件：如主旨

主旨：檢送108年5月8日立法院經濟委員會考察雲林經濟建設，允  
能風場現地參訪會議紀錄1份(如附件)，請查照。

正本：立法院蘇委員治芬  
副本：立法院經濟委員會、經濟部國會聯絡組

2019/05/20  
上午 11:00:01

裝

訂

線



**立法院經濟委員會  
考察雲林地區農業經濟建設  
允能風場現地參訪會議紀錄**

一、時間：108年5月9日（三）下午3時30分

二、地點：四湖崙北社區活動中心2樓會議室

三、主席：蘇委員治芬

紀錄：翁技正正原

四、出席單位及人員：

（一）立法院

蘇委員治芬

蘇治芬委員辦公室 許忠富

（二）相關單位

經濟部能源局 游振偉局長

行政院農業委員會 陳添壽副主任委員

漁業署 林國平副署長

水產試驗所 張錦宜副所長

沿近海研究中心 吳龍靜主任

雲林縣政府

建設處 鄭建財科長

農業處 賴建陞科長

地政處 李春娥科長

雲林縣漁船筏權益促進協會及四湖鄉民代表

達德能源開發部 曾葳葳副總監

五、主席致詞（略）

六、業者簡報及討論（略）

七、主席結論：

（一）因漁業署「漁船漁筏收購及處理作業」雲林地區每艘膠筏收購價格約為40萬元，請達德公司考量於後續漁業補償協商時以3倍前述價格為參考基準，另後續風場設置及運維作業亦請達德公司優先聘用當地漁民。

（二）請漁業署儘速規劃雲林地區風場範圍海洋牧場事宜，確保漁業資源永續發展，達成漁業與離岸風電共存共榮之願景。

（三）經濟部現行「電力開發協助金運用與監督管理辦法」尚未

納入離岸風電，後續如修正前揭辦法並納入離岸風電時，其分配比例應與地方妥善溝通後再行公告。

(四) 關於箔仔寮漁港提供運維港口，請各部會妥善提供雲林縣政府必要協助。

八、散會（下午 5 時正）

檔 號：  
保存年限：

交通部 函

機關地址：10052臺北市仁愛路1段50  
號 傳真：(02)2389-9887  
聯絡人：衛俊安  
聯絡電話：02-23070123分機8210

受文者：立法院經濟委員會

發文日期：中華民國108年5月23日  
發文字號：交路（一）字第1088600262號  
速別：普通件  
密等及解密條件或保密期限：  
附件：如主旨(1080508會議記錄(交通部))

主旨：檢送立法院經濟委員會108年5月08日考察雲林地區農業暨經濟建設紀錄(交通部議題部分)1份，請查照。

正本：立法院賴委員瑞隆、立法院蘇委員治芬  
副本：立法院經濟委員會、經濟部水利署、經濟部工業局、本部路政司、秘書室（公關）、雲林縣政府、台灣塑膠工業股份有限公司、交通部公路總局（均含附件）

2019/05/23  
下午 12:59:42

裝

訂

線



# 立法院經濟委員會考察雲林地區農業暨經濟建設紀錄

## (交通部議題部分)

一、考察日期：108 年 5 月 8 日(星期三)

二、考察地點：雲林縣

三、召集委員：賴委員瑞隆

四、參加委員：蘇委員治芬

五、出席單位或人員：

立法院經濟委員會	黃編審殿偉等
經濟部水利署	賴署長建信等
經濟部工業局	呂局長正華等
交通部公路總局	許副局長鈺漳等
雲林縣政府工務處	汪處長令堯等
雲林縣元長鄉公所	李鄉長明明等
雲林縣麥寮鄉公所	蔡鄉長長昆等
台塑公司營建工程處	沈副處長學銘等

六、結論：

本次考察行程涉及交通部之議題，結論如下：

(一) 元長鄉 145 線崙仔大橋：

本案因橫跨雲林、嘉義等 2 縣市，且改建事宜涉及河川治理及交通需求，請縣府加速辦理可行性評估作業，並就後續工程經費分攤、用地徵收及改建方案等事項積極與嘉義縣政府、經濟部水利署及交通部公路總局積極協調。

(二) 雲林離島式基礎工業區麥寮區跨越隔離水道橋梁工程：

1. 跨越隔離水道橋梁工程部分屬經濟部工業局權責。
2. 另銜接本跨河橋梁之雲 2 線 0K+000-2K+287 拓寬工

程亦已獲交通部公路總局補助在案，請縣府加速推動用地取得及工程作業。

七、考察結束：15 時 30 分

檔 號：  
保存年限：

## 經濟部 函

機關地址：106臺北市信義路三段41-3  
號 聯絡人：技正 劉培毅  
聯絡電話：(02)27541255 分機2514  
電子郵件：pyliu@moeaidb.gov.tw  
傳真：(02)23255455

受文者：立法院經濟委員會

發文日期：中華民國108年5月30日  
發文字號：經授工字第10820414170號  
速別：最速件  
密等及解密條件或保密期限：  
附件：會議紀錄(經濟部工業局)1份, 附件1 附件2

主旨：檢送108年5月8日「立法院經濟委員會考察雲林地區農業暨  
經濟建設」紀錄(經濟部工業局議題部分)1份，請查照。

正本：立法委員蘇治芬國會辦公室  
副本：立法委員賴瑞隆國會辦公室、立法院經濟委員會、交通部公路總局、經濟部水利署  
、雲林縣政府、雲林縣麥寮鄉公所、台灣塑膠工業股份有限公司、經濟部國會聯絡  
組、經濟部工業局國會聯絡室(均含附件)

2019/05/30  
上午 11:08:42

裝

訂

線

# 「立法院經濟委員會考察雲林地區農業暨經濟建設」 紀錄(經濟部工業局議題部分)

一、時間：108年5月8日(星期三)下午2時20分

二、會合地點：雲林縣麥寮鄉後安活動中心

三、召集委員：賴委員瑞隆

四、參加委員：蘇委員治芬

五、出席單位、人員：如後附

六、結論：

(一)台塑企業辦理之麥寮區跨越隔離水道橋梁工程與雲林縣政府辦理之雲2線拓寬工程銜接界面包含材質、型式等需特別注意銜接平順，雲林縣政府工務處表示可配合界面銜接辦理設計變更，後續將與經濟部工業局會商。

(二)雲2線拓寬工程第1期工程預計本(108)年底完成，第2期工程目前規劃有3方案，預計本(108)年6月辦理用地徵收公聽會，對於路線選線請注意對沿線聚落之影響，並將村民意見納入參考。

七、散會：下午3時10分。