

檔 號：

保存年限：

立法院經濟委員會 函

地址：台北市中山南路1號
聯絡方式：費添錦
電 話：(02)2358-5546
傳 真：(02)2358-5547
電子郵件：ly20844@ly.gov.tw

受文者：本會委員

發文日期：中華民國108年5月20日
發文字號：台立經字第1084201017號
速別：最速件
密等及解密條件或保密期限：普通
附件：如說明三

主旨：本會定於108年5月22日(星期三)考察「台中地區農業暨經濟建設概況」，請貴委員報名參加。

說明：

- 一、本次考察行程係本會賴召集委員瑞隆排定。
- 二、參加考察委員得視需要指定公費助理1人隨行，差旅等相關費用依照中華民國103年9月23日本院院長核定「立法委員參加國內考察隨行公費助理費用報支原則」辦理。
- 三、檢附考察行程表及登記回箋各乙份，請於5月21日(星期二)中午12時前傳真(02)2358-5547，俾便彙辦。

正本：本會委員

副本：本院其他委員會委員、本院各黨團、本院公報處

立法院經濟委員會

立法院經濟委員會
【考察臺中地區農業暨經濟建設概況】行程表

考察日期：108年5月22日(星期三)

時 間	考 察 議 題	備 註
08:31-09:18	車程(高鐵台北站-高鐵台中站)	搭乘高鐵台北->高鐵台中站 0113 車次, 08:31 發車
09:18-10:00 (40 分鐘)	車程(高鐵台中站-武士農場)	
10:00-12:00 (120 分鐘)	1. 在地青農的發展與問題解決(備簡報) 2. 農村再生計畫執行概況及未來補助方向 (備簡報) 3. 椿象防治情形 (備簡報)	地點： 1. 武士農場(下車參訪) 2. 竹仔坑社區發展協會(座談 地點) (竹仔坑驛棧, 可停車, 台中市 大里區健民路山腳巷 4-1 號) 參與機關： 行政院農業委員會 臺中市政府
12:00-13:30	車程(武士農場-福隆里活動中心)	含午餐
13:30-16:00 (150 分鐘)	中小企業工廠管理輔導座談會(備簡報)	地點： 福隆里活動中心 (台中市太平區光興路 1463 巷 8 號) 參與機關： 經濟部 臺中市政府
16:00-17:00	車程(福隆里活動中心-高鐵台中站)	
17:08-17:54 或 17:32-18:33	車程(高鐵台中站-高鐵台北站)	搭乘高鐵台中->高鐵台北 (0242 或 0664 車次)

立法院經濟委員會考察【臺中地區農業暨經濟建設概況】參加人員名單

考察日期：108年5月22日(星期三)

機 關	職 稱	姓 名	備 註
立法院經濟委員會	委 員	蘇 治 芬	
	委 員	何 欣 純	
	委 員	林 麗 嬋	
	簡 任 編 審	黃 殿 偉	
	科 員	費 添 錦	
上 午			
行政院農業委員會	副 主 任 委 員	陳 添 壽	
輔導處	副 處 長	蘇 夢 蘭	
水土保持局	副 局 長	林 長 立	
水土保持局臺中分局	分 局 長	黃 振 全	
動植物防疫檢疫局	副 局 長	鄒 慧 娟	
臺中市政府			
農業局作物生產科	股 長	許 哲 銘	
農會輔導休閒農業科	科 員	蕭 沛 姍	
下 午			
經濟部	政 務 次 長	王 美 花	
中部辦公室	副 主 任	許 正 宗	
工業局	副 局 長	楊 伯 耕	
臺中市政府			
經發局工業科	科 長	鄭 錫 禧	

立法院經濟委員會【考察臺中地區農業暨經濟建設概況】

參加委員簽到表

考察日期：108年5月22日（星期三）

參 加 委 員	
蘇 治 芬 委 員	蘇治芬
何 欣 純 委 員	何欣純
林 麗 嬋 委 員	林麗嬋
台 中 市 議 員	
台中市議員	蔡耀勳
台中市議員	林德宇
民進黨台中市黨部副主委	何明宏
台中市議員	李天生

立法院經濟委員會【考察臺中地區農業暨經濟建設概況】

參加列席機關及人員簽到表

考察日期：108年5月22日（星期三）

列 席 機 關 及 人 員		
參加單位	職 稱	姓 名
行政院農業委員會	副主任委員	陳宗丹
輔導處	副 處 長	朱夢平
水土保持局	副 局 長	林長立
水土保持局臺中分局	分 局 長	李怡宏
動植物防疫檢疫局	副 局 長	鄭碧娟

考察活動

108年05月22日(星期三)

【經濟委員會考察臺中地區農業暨經濟建設概況】

由委員蘇治芬領隊，何欣純及林麗嬋等委員同行，行政院農業委員會副主任委員陳添壽、輔導處副處長蘇夢蘭、水土保持局副局長林長立、水土保持局臺中分局分局長黃振全及動植物防疫檢疫局副局長鄒慧娟等人陪同，另有臺中市政府農業局作物生產科股長許哲銘及農會輔導休閒農業科科員蕭沛姍等人參加。上午前往臺中市武士農場參訪，由在地青農林建良解說果實作物之培育及產銷發展，隨後至竹仔坑社區發展協會座談，由理事長賴素鈴簡報竹仔坑社區總體規劃及農村再生計畫，會中並與委員及各局處首長交換意見。

下午至臺中市福隆里活動中心舉行座談，經濟部政務次長王美花、經濟部中部辦公室副主任許正宗、工業局副局長楊伯耕及臺中市政府經發局工業科科长鄭錫禧列席，聽取經濟部中部辦公室科長雲瑞龍就「工廠管理輔導法修法重點及進度」進行簡報，並由王美花次長補充說明後，與會之市議員、里長及廠商等人就產業各面向及未來困境等進行意見交流。

農村再生永續分享

竹仔坑社區發展協會 理事長 賴素鈴



簡報大綱

- 竹仔坑社區簡介
- 竹仔坑社區故事
- 社區總體規劃
- 農村再生
- 創造在地產業特色
- 社區自主成長
- 產品～創作
- 社區願景
- 未來展望
- 屯區社區串聯網絡

竹仔坑社區簡介

- 位大台中東方
- 大里區東南方
- 交通-西仁化路. 塗城路. 北光興路
- 屬農村型社區
- 早期因盛產山筍「皇帝筍」而得名



3

竹仔坑社區資源網絡



4

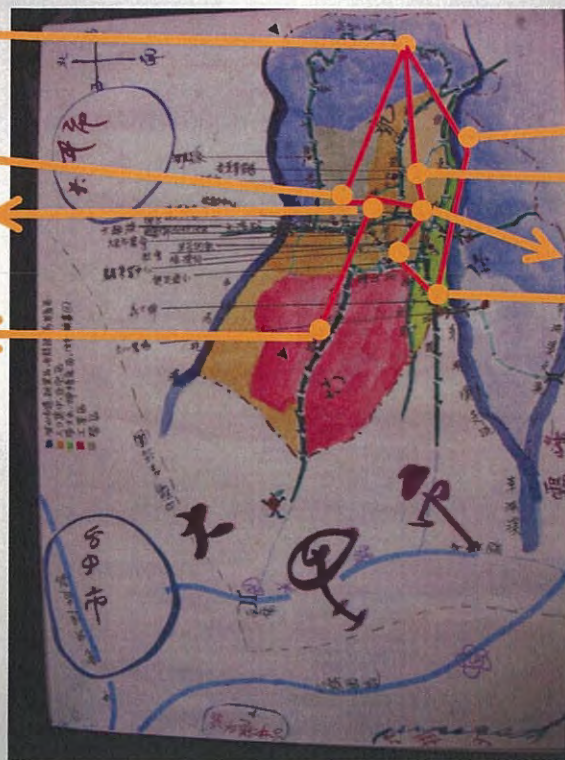
竹仔坑社區總體規劃

金螢寶山、貴妃道

軍民一家、親善牆

念戀竹仔坑、歷史牆

蔭韻長道、會山城



綠意盎然、步悠遊

粉妝老街、改頭換面
農情市集、展風華

學童通學、文化藝術廊道

桂櫻賞花、詩意濃

竹仔坑社區故事

- 正月初三 柑仔戲
- 竹興宮 神祇的故事
- 國畫大師 何木火老師奮鬥史
- 山腳巷 被遺忘土地公
- 義士碑 蔡恆桓先生義行
- 台灣唯一 皇帝筍的故事



竹仔坑農村再生



竹仔坑
二萬營造故事



竹仔坑
三萬土地公
營造故事



7

竹仔坑農村再生



被遺忘土地公的營造故事



8

竹仔坑農村再生



竹仔坑社區關懷暨環境教育中心



『找回居民的活動空』



竹仔坑農村再生



竹仔坑社區耕讀

- 『可食地景』
- 『環境學習場域』



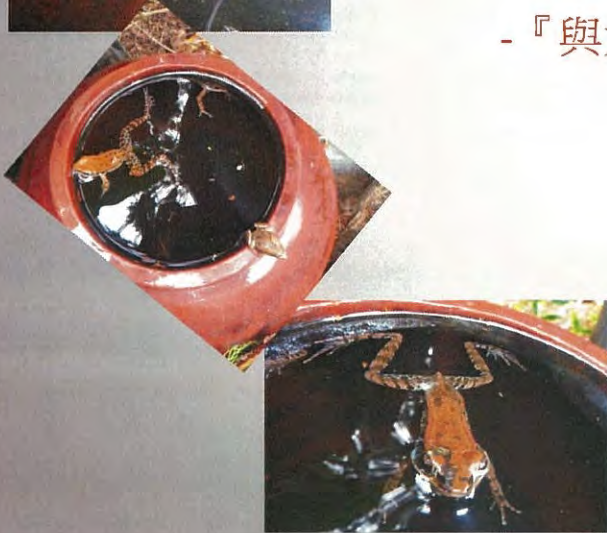
竹仔坑農村再生



給樹蛙一個成長的家

“水生湧泉～生命樂章”

- 『與大自然共存』



11

竹仔坑農村再生

湧泉竹仔坑驛棧儲水灌溉

- 『低碳農村再生』



引水道



龍眼哥



荔枝妹

12

竹仔坑農村再生



竹仔坑山腳巷農業生產區
- 『登山步道路口』



竹仔坑農村再生



創造在地特色新農村

念戀竹仔坑、歷史情
～大師的家



台糖巷

社區活化活動與文化傳承



- * 福利化成長
- * 與文化技藝傳承



技藝傳承



成長研習

社區自主成長

社區故事繪製



銀聯一村 過年趣



被遺忘土地公的故事



龍眼哥、荔枝妹



社區標誌設計

社區自主成長



竹仔坑社區報發行

話竹仔坑社區報編輯撰寫



竹仔坑農產特色



創造在地產業特色

與企業合作每年
解決社區生果問題
荔枝約50000公斤
龍眼約30000公斤



創造在地產業特色

在地特色糕點



荔枝蜂蜜蛋糕



荔枝饅頭



荔枝紅龜粿



荔枝紫米糕



荔枝餅乾

創造在地產業特色

參加中部地區
在地特色料理競賽『亞軍』



黃金貴妃果



帝筍梅干香



富貴桔香飯

創造在地產業特色

尋找新的在地特色產業
成立『荔龍工作坊』

- * 植物染研發
- * 間種咖啡研製



創造在地產業特色

美麗的發現

果樹蟲害～紫膠蟲



創造在地產業特色

有趣的蒸煮



產品~植物顏色



榕樹
書衣



榕樹



荔枝



葡萄藤



紫膠蟲



福木



大菁



榕樹-神農獎貴妃醋
包裝福袋

產品~繪染



皇帝紙形繪



藍染.福木
洋蔥.紫膠蟲



藍染.福木
洋蔥.紫膠蟲



藍染.福木.洋蔥.榕樹

植物染顏色運用

產品～創作



創藝與設計



產品～創作

創藝與設計



蜂蠟保鮮袋



蜂蠟保鮮袋
荔枝保存測試



紙漿植苗盆
創意設計



產品～創作



社團製服染製



衣服服染製



周邊生活化產品



阿嬤的真情藝



分享在地風味餐之美



31

規劃套裝行程荔枝產業 食農教育環境體驗活動



1. 社區簡介



2. 植物染布



3. 農再僱工購料工程簡介

一日遊行程

32

規劃套裝行程荔枝產業 食農教育環境體驗活動



4. 皇帝筍生態



5. 生態池邊的醋栗



6. 咖啡轉作成果

一日遊行程

33

規劃套裝行程荔枝產業 食農教育環境體驗活動



7. 訪大師

一日遊行程



8. 社區耕讀園



9. 社區釘畫

34

規劃套裝行程荔枝產業 食農教育環境體驗活動

半日遊行程



1. 竹仔坑驛棧耕讀園



2. 竹仔坑驛棧
耕讀園摘菜



規劃套裝行程荔枝產業 食農教育環境體驗活動

半日遊行程



3. 種豆苗



規劃套裝行程荔枝產業 食農教育環境體驗活動

半日遊行程



4.植物染



5.社區風味餐

荔枝產業食農教育 環境體驗成果展



成果展各項活動

展覽



自然有染～染與花藝藝術



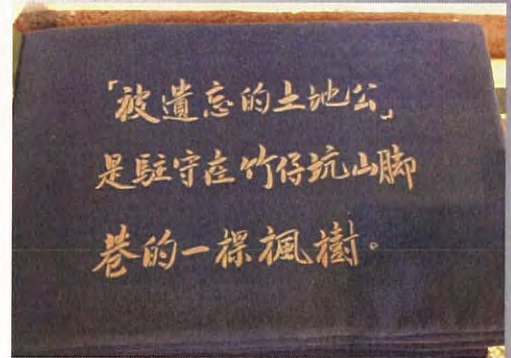
自然有染 自然有染 - 染與花藝藝術
 107年3月8日(週六)上午9:20
 107年3月9日(週日)上午9:20
 107年3月10日(週一)上午9:20
 107年3月11日(週二)上午9:20
 107年3月12日(週三)上午9:20
 107年3月13日(週四)上午9:20
 107年3月14日(週五)上午9:20
 107年3月15日(週六)上午9:20
 107年3月16日(週日)上午9:20
 107年3月17日(週一)上午9:20
 107年3月18日(週二)上午9:20
 107年3月19日(週三)上午9:20
 107年3月20日(週四)上午9:20
 107年3月21日(週五)上午9:20
 107年3月22日(週六)上午9:20
 107年3月23日(週日)上午9:20
 107年3月24日(週一)上午9:20
 107年3月25日(週二)上午9:20
 107年3月26日(週三)上午9:20
 107年3月27日(週四)上午9:20
 107年3月28日(週五)上午9:20
 107年3月29日(週六)上午9:20
 107年3月30日(週日)上午9:20
 107年3月31日(週一)上午9:20

展覽



自然有染～染與花藝藝術

創作～故事繪本



植物染故事繪本

網路行銷～學者專家參訪



從粉絲專頁到竹仔坑

竹仔坑農村再生願景

金螢寶山、貴妃道－遠眺大台中

整合規劃不同主題生產區



43

未來展望

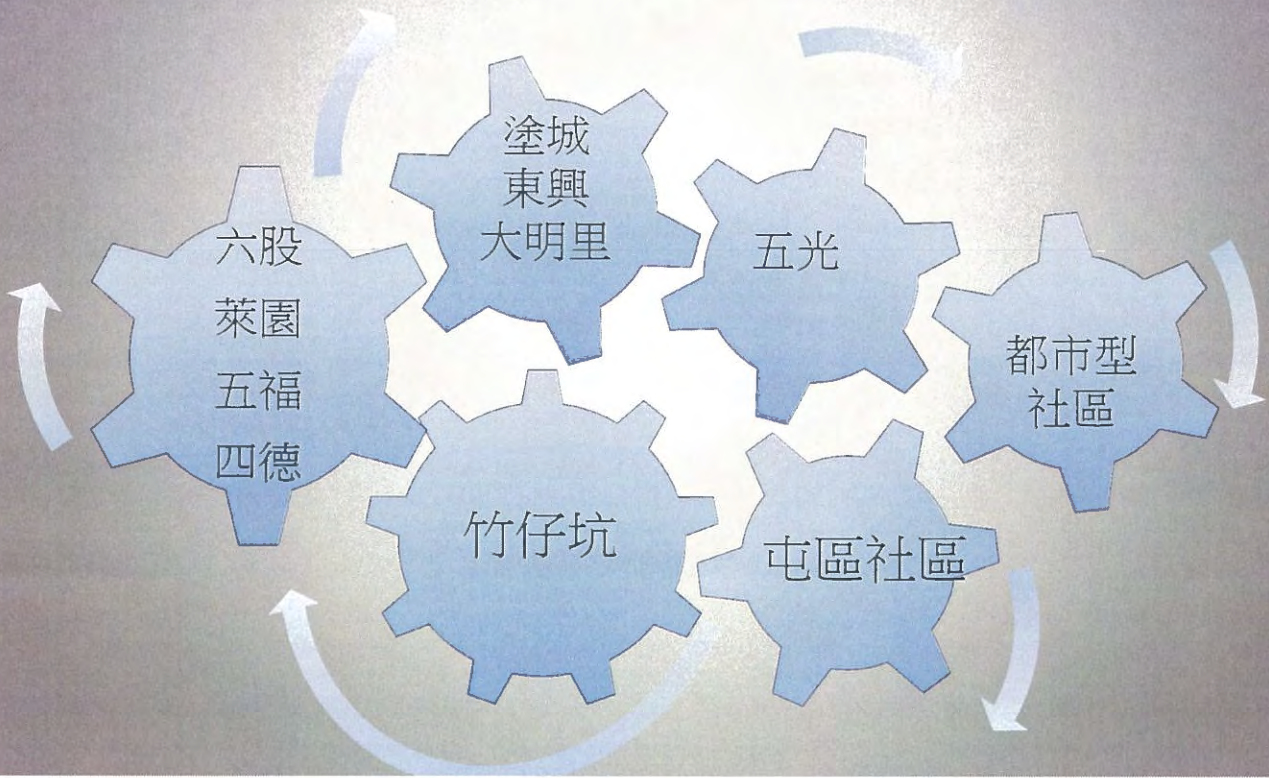
跨域整合

1. 互助整合協助農村再生規劃、人才培訓
2. 串聯福利社區、設置竹仔坑社區福利基金
3. 城鄉交流-農村再生串聯、互助相輔相成
4. 區域社區產業聯盟-『區域產業合作社』

* 完成城鄉風貌『藍帶計畫』規劃構想

44

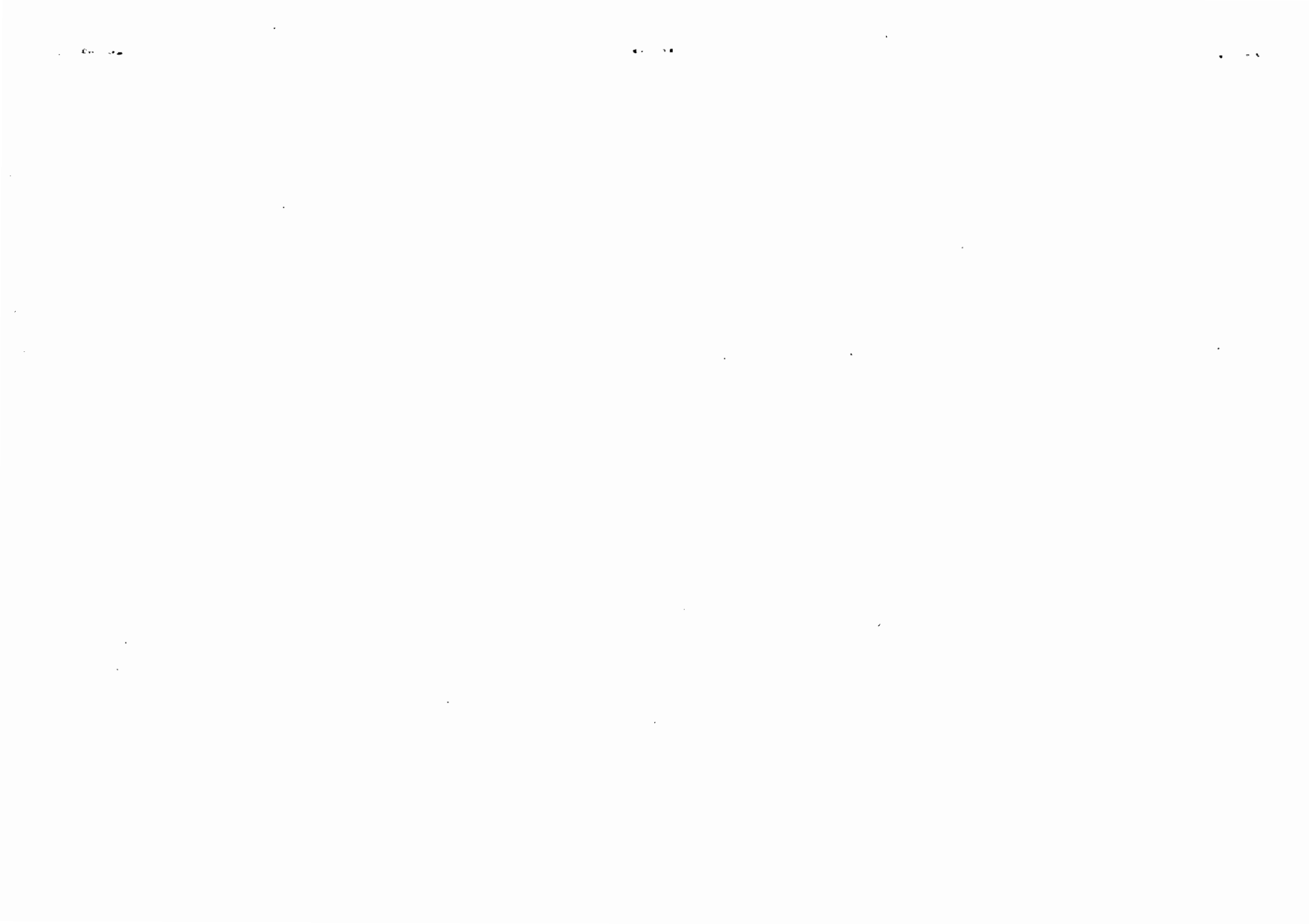
屯區社區串聯網絡



45

THANKS

46



荔枝椿象防治注意事項

親愛農友們請看仔細!

- 1.田間操作時請做好防護措施，包含帽子、口罩、塑膠手套及長袖衣物，並攜帶一瓶水。如被荔枝椿象噴到請立即用水大量沖洗稀釋，仍有嚴重刺痛感請趕緊就醫。
- 2.荔枝椿象交配時常聚集於特定幾棵龍眼或荔枝樹之花穗或嫩梢，建議於高密度的產卵地點可進行標記，並加強防治該特定植株。
- 3.荔枝椿象防治目前有3種方法，皆可搭配使用。

(1)物理防治：

可利用捕蟲網將成蟲移除，或摘除卵塊，一般卵塊多產於葉背處或花穗，可將卵塊丟入塑膠袋後密封丟棄。

(2)生物防治：不噴藥區域或開花期間使用

利用自然界一物剋一物觀念，於田間大量釋放天敵昆蟲平腹小蜂，小蜂將卵產於荔枝椿象的卵內，孵化的幼蟲取食被寄生的椿象卵，造成該卵死亡而無法孵化，下一代的平腹小蜂則直接從被寄生卵羽化而出，並繼續於田間交配並尋找下一顆荔枝椿象卵，繼續繁殖下一代天敵生力軍，荔枝椿象的族群數量則將逐年降低。

(3)化學防治：開花期間勿噴藥

藥劑防治建議於清晨或傍晚進行，成蟲活動力較低。可依當年的氣候溫度(約1至2月下旬)，越冬的成蟲開始活動聚集於嫩梢時，進行第一次的施藥防治，於3月中旬後因成蟲活動力強，藥劑防治效果不佳，且已進入**開花期**，**此時不建議用藥**，以避免誤傷蜜蜂等授粉昆蟲，待至花期結束開始結小果後之荔枝細蛾防治階段，同時防治於葉背的荔枝椿象若蟲；用藥時請上網查詢防檢局公告核准藥劑。



平腹小蜂羽化的卵孔-圓單孔狀



正常孵化的卵孔-長裂縫狀

◀ 平腹小蜂雌蟲正產卵於荔枝椿象卵內



荔枝椿象

生態與防治

行政院農業委員會植物防疫檢疫局
聯絡電話：(02)23434230

行政院農業委員會苗栗區農業改良場
聯絡電話：(037)991025#31

荔枝椿象 *Tessaratoma papillosa* (Drury) 屬半翅目、荔椿科，為植食性昆蟲，主要危害無患子科植物如龍眼、荔枝及臺灣欒樹，吸取樹枝嫩葉之汁液，造成龍眼、荔枝嫩枝枯萎，果實產量減少，其習性並非特別喜歡入侵住家也不會叮咬人獸，請居民勿過度恐慌。一般家庭環境，由於蟲源主要來自附近雜木林、庭院中之龍眼樹，或公園綠地之臺灣欒樹，如發現樹上有蟲蹤跡，請勿因好奇而捕捉該蟲，以免被其臭腺分泌物噴到而導致皮膚刺痛灼傷或過敏，可請路樹管轄單位修剪枝條、防除害蟲。

臺灣各地族群分佈情形：北部地區集中於少數散生龍眼樹，或盛夏時之臺灣欒樹；中南部地區因進行區域整合防治及宣導，農民普遍提高警覺，族群量已受到控制；東部地區分佈量極少。

防檢局及苗改場在臺灣之龍眼及荔枝重要產區釋放其天敵卵寄生蜂「平腹小蜂」，每隔兩周釋放一次，有效控制荔枝椿象密度。臺大則於臺大校園及臺北市公園路樹釋放小蜂，以非農藥方式降低害蟲族群量。另積極開發黑殭菌等微生物防治資材，及探索利用費洛蒙等作為誘引劑之可行性。

生活史

荔枝椿象一年一世代，分成卵、若蟲及成蟲3個時期

1. 卵期：約10天，不會造成皮膚刺激與過敏，14顆卵聚集成堆，3-5月為產卵高峰（依地區氣候而異，相較於北部地區，南部地區椿象生長階段提前1-2個月）。



2. 若蟲期：約60-80天，共5個齡期，無翅，體色鮮艷橙紅。

3. 成蟲期：長達200-300天，成蟲越冬至隔年回暖時開始活動聚集，交配後雌蟲開始產卵，成蟲遇驚擾即噴毒液或飛翔。



行政院農業委員會 在地青農的發展與問題解決

輔導處

蘇夢蘭 副處長

108年5月22日

1

大綱

壹

前言

貳

輔導措施

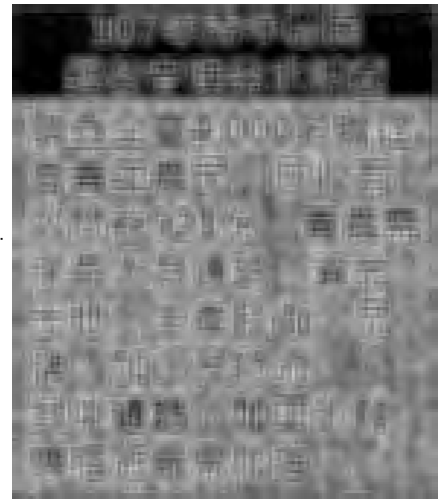
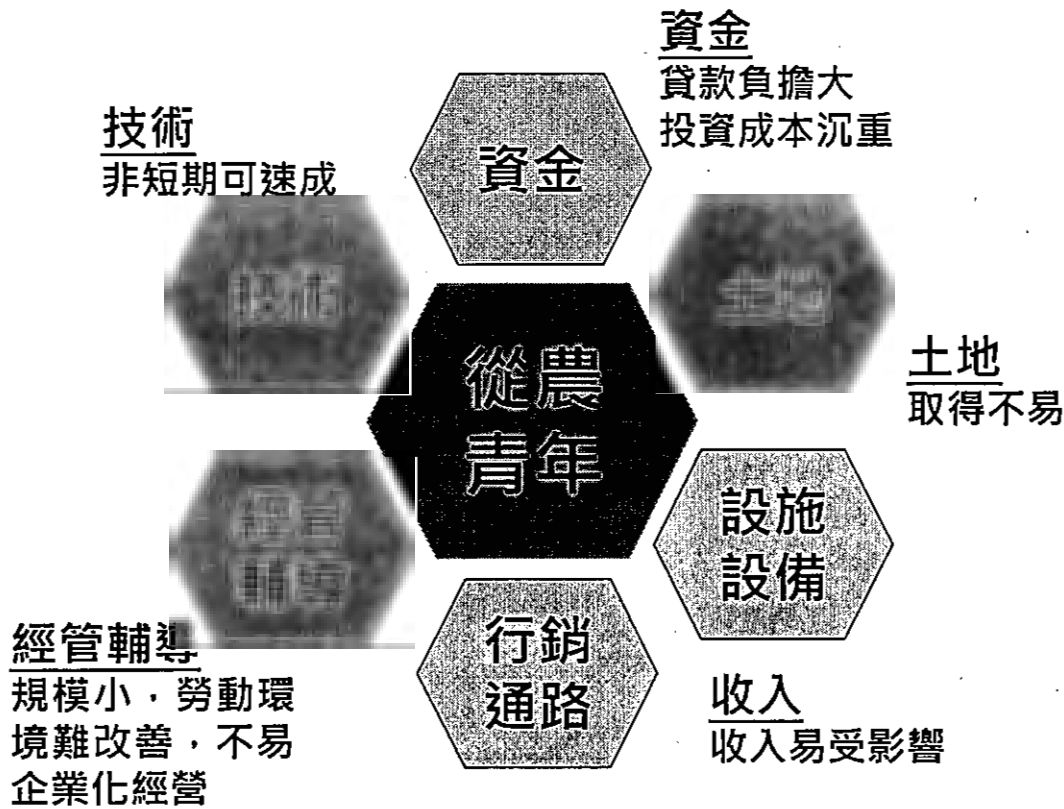
參

結語

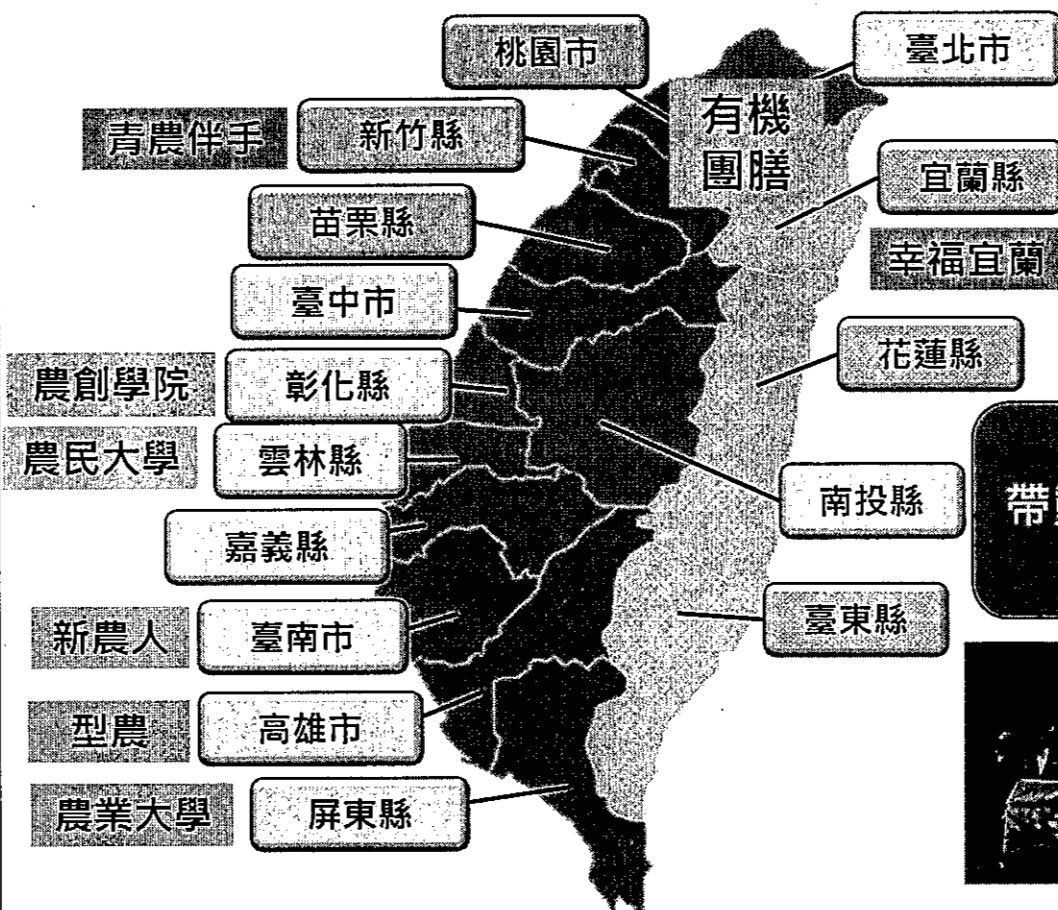
2

壹、前言

青年面臨之從農門檻



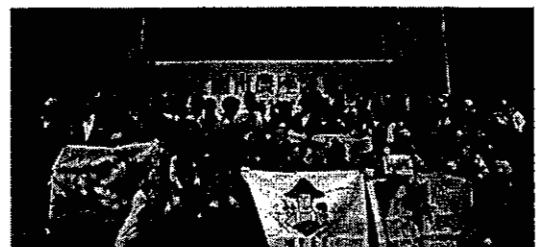
成立在地青農聯誼平臺



在地青農重要效益

- ★102年：14個平臺；660人
- ★103年：15個平臺；1,129人
- ★104年：16個平臺；1,850人
- ★105年：16個平臺；2,338人
- ★106年：16個平臺；3,518人
- ★107年：16個平臺；4,138人

**建構友善環境
帶動社會大眾及地方政府支持青年從農**



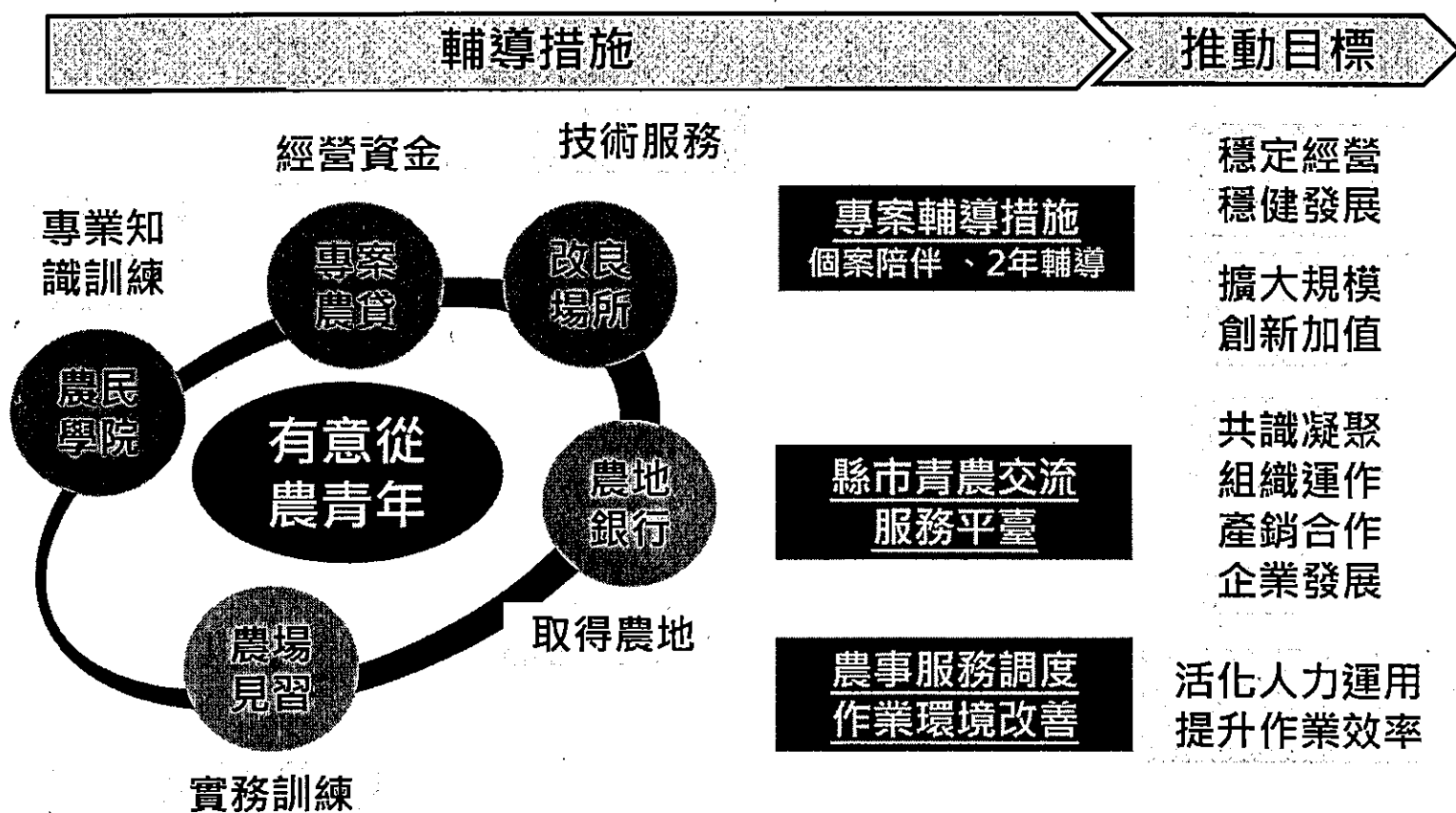
農委會輔導青農中、南部地區現況

在地青年	人數	佔比
臺中	21	49%
彰化	27	61%
南投	14	34%
雲林	21	47%
嘉義	18	43%
臺南	20	45%

縣市	人數
臺中	25
彰化	28
南投	28
雲林	39
嘉義	58
臺南	49

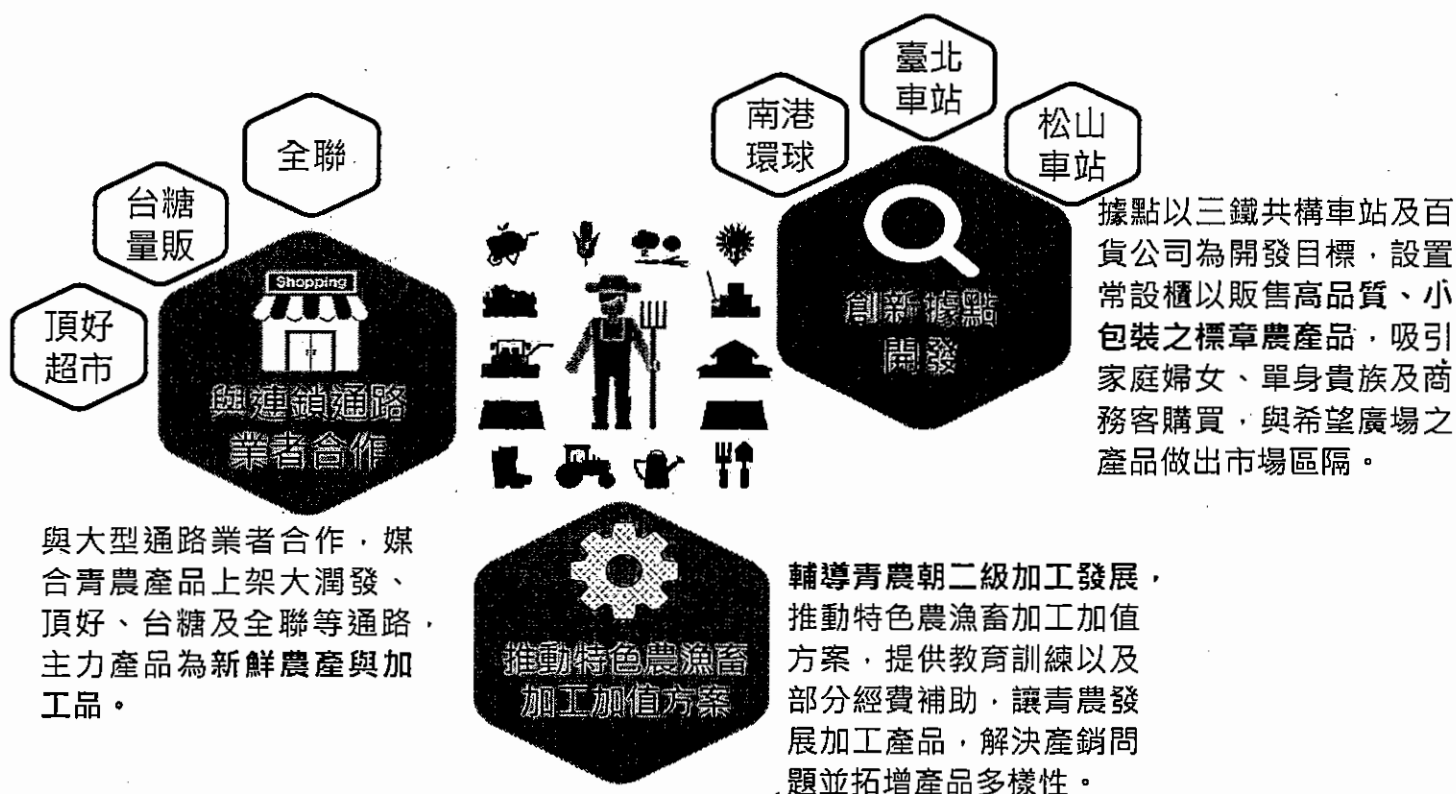
5

貳、輔導措施



6

輔導青農對產品加工及行銷通路輔導的需求



青年創業貸款

農委會為配合輔導及培育農業青年人力政策，支應青年從農創業所需資金，訂定青年從農創業貸款要點。

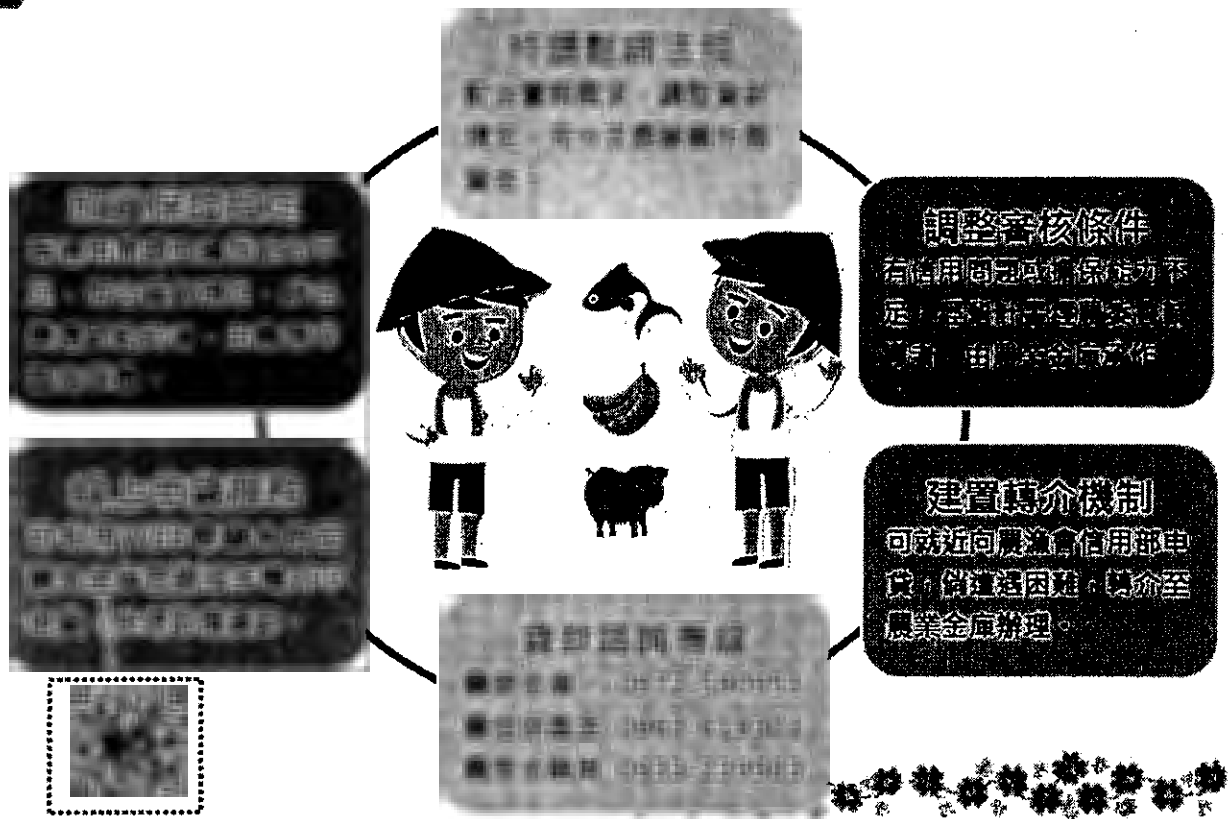
➤ 申請人應具備資格(擇一)

1. 18歲以上45歲以下，具備下列資格之一者，農業相關科系畢業、申貸前5年內曾參加相關農業訓練滿80小時或實際從事農業生產並有相關證明者。
2. 農委會遴選之專案輔導青年農民。

➤ 青創貸款利率0.79%，最高額度1,000萬元。另得依發展需求申請農民經營改善貸款、購地貸款、農機貸款、農家綜合貸款等專案農貸。

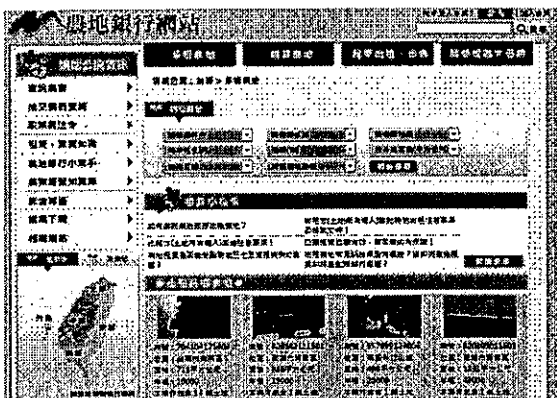
➤ 提供專案輔導的青年農民申貸「青年從農創業貸款」利息補貼，給予最高500萬元為期5年的零利率利息補貼。

青農貸款六大精進措施



協助青農媒合及承租土地

1. 透過農地銀行，協助媒合青農租地。
2. 修訂「國有耕地放租實施辦法」，增列專案輔導青農並提高為第2順位承租國有地。
3. 與台糖公司合作，以台糖自營農場為試辦，由競標調整為評審讓青農進駐生產。
4. 盤查可供出租潛在農地，成立農地租賃平臺媒合地主及農民(研議中)。



其他輔導措施

1. 創新加值經營計畫：
108年度提供青年農民、青年農工業者，透過輔導協會創新提案，提案金額為30-50萬，計36案。

2. 智慧農業人才培訓：
(1) 108年度舉辦智慧農業基礎人才培訓班別：種畜、菇類、栽種禽、羊及海洋漁業。
(2) 108年度國際標準化研討學習：
9月出訪日本，參訪重點：ICT及IoT技術與田間管理系統之應用。
10月出訪美國，參訪重點：農場生產業智慧農業設施設備。

3. 電子商務人才培訓：
辦理養成班及點對點4種模式之電子商務訓練，透過課程電商媒合及經營實務輔導。

備註：開課訊息皆會於農民學院網站公布

11

參、結語

108年度青農輔導措施精進作為：

1. 強化特色農漁畜加工加值方案(訓練+經費支持青農開發加工品)
2. 建立業師陪伴制度(複製百大青農陪伴師制度)，試行在地青農享有陪伴輔導資源。
3. 加強青農多元化行銷(國際食品展、全聯、大潤發、三鐵共構通路)，穩定青農產品通路。
4. 媒合台糖公司94公頃自營農場及盤點可供出租之潛在農地約2,500公頃出租

觀念
的改變

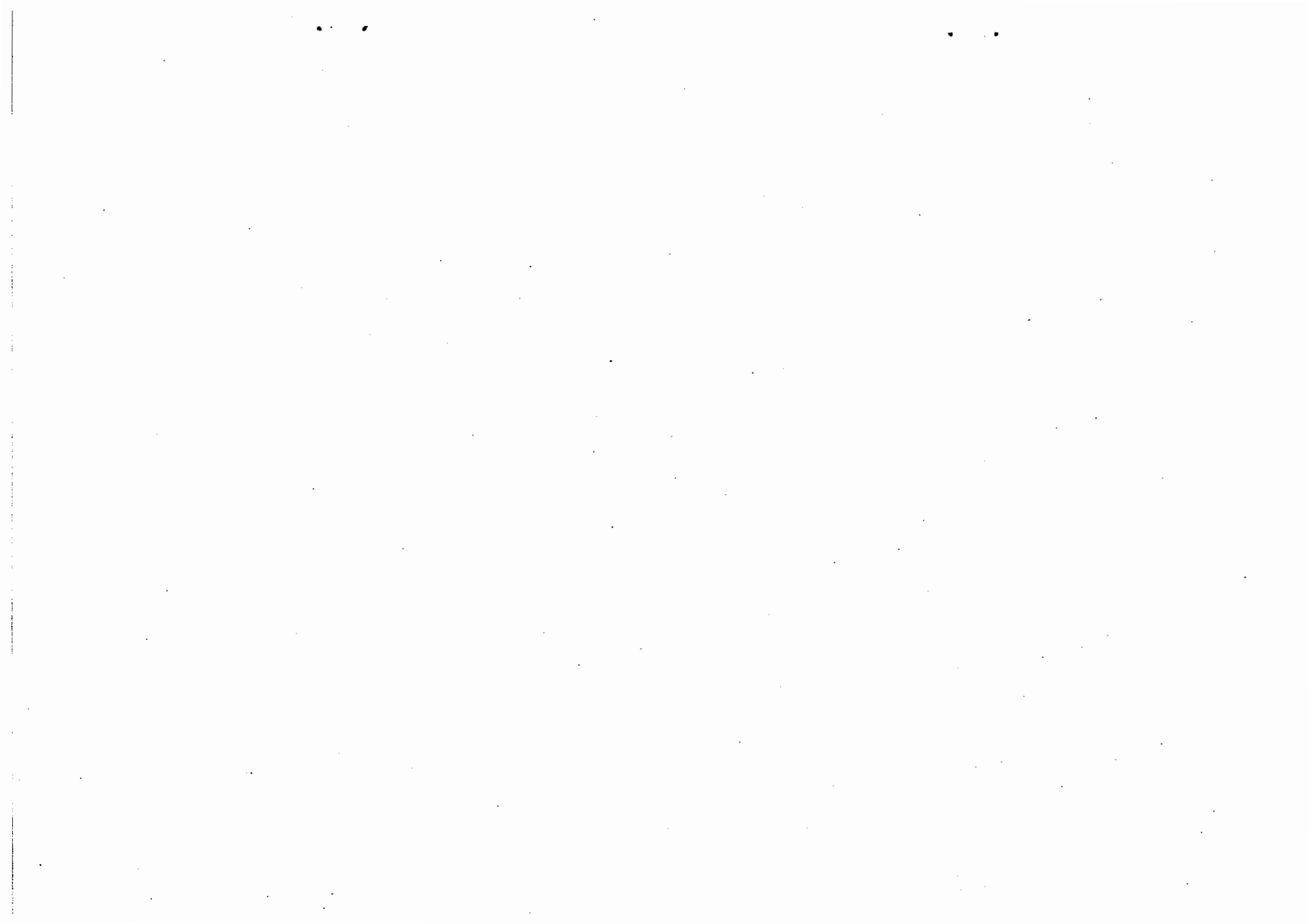
經營能力
的提升

行銷能力
的精進

履行對社會及
環境的責任

12

簡報結束
敬請指導





健民里建議案辦理情形 及水保設施補助說明

水土保持局臺中分局
108年05月22日

1



大里區健民段166地號至17-1653地號間野溪整治工程

- 委員服務處106.05.10何服平字第10605007號函(羅敏志君建議)
- 地點：大里區健民里
- 災因：豪雨造成邊坡沖刷形成坑溝，為避免災害擴大及保護居民生命財產安全。
- 工法：固床工、靜水池、拍漿溝及排水溝，銜接既有構造物。
- 進度：108年01月11日開工(工期150日曆天)，目前進度73.0%。
- 經費：契約經費新台幣210萬元整 (保全房舍5棟、道路300公尺)。



2

108年山坡地農地水土保持及附屬設施 【全面提高補助標準】

揪感心

鋁合金蓄水池	10T(1.3萬元) 21,000元	20T(1.8萬元) 29,000元	30T(2.3萬元) 37,000元	40T(2.7萬元) 43,000元	50T(3.2萬元) 51,000元
不銹鋼蓄水池	10T 40,000元	20T 56,000元	30T 72,000元	40T 88,000元	50T 112,000元
RC蓄水池	50T(7.9萬元) 246,000元	100T(12萬元) 365,000元	申請人需自行申請「簡易水保計畫」		

【申請文件】

- 1.申請書
- 2.切結書
- 3.土地登記謄本
- 4.地籍圖謄本
- 5.身分證正反面影本



臺中/苗栗洽詢(04)2526-1165

農地水土保持處理	排水溝系統	蝕溝治理	植生綠美化	限計畫區	道路系統
平台階段 32,000元/公頃 山邊溝 6,400元/公頃	草溝 160元/公尺 拋物線形溝 300元/公尺	每處最高 60,000元	全園植草 120,000元/公頃 山邊溝植草 60元/平方公尺		水泥路面 260元/平方公尺 水泥駁坎 1,650元/平方公尺

滯洪灌溉用挖式農塘 ◀ 申請人需自行申請「簡易水保計畫」					
清疏或挖土方 40元/立方公尺	回填土方 72元/立方公尺	餘土近運 20元/立方公尺	乾砌石護坡 500元/平方公尺	客土袋邊坡穩定 480元/平方公尺	防水入滲處理 250元/平方公尺
乾砌石溝 430元/公尺	3Hp抽水機 13,200元/台	6Hp抽水機 17,300元/台	PVC管 64元/公尺	涵管(RCP管) 1,440元/支	箱涵 12,640元/公尺

3



報告完畢
恭請裁示



水保做好沒煩惱
農村幸福樣樣好



行政院農業委員會水土保持局臺中分局
Taichung Branch, Soil and Water Conservation Bureau, Council of Agriculture, Executive Yuan.



分局網頁



分局FB



分局IG

4



108年山坡地農地水土保持及附屬設施

【提高補助金額】

揪感心

鋁合金蓄水池	10T 21,000 元	20T 29,000 元	30T 37,000 元	40T 43,000 元	50T 51,000 元
不銹鋼蓄水池	10T 40,000 元	20T 56,000 元	30T 72,000 元	40T 88,000 元	50T 112,000 元
RC蓄水池	50T 246,000 元	100T 365,000 元	申請人需自行申請「簡易水保計畫」		

【申請文件】

- 1.申請書
- 2.切結書
- 3.土地登記謄本
- 4.地籍圖謄本
- 5.身分證正反面影本

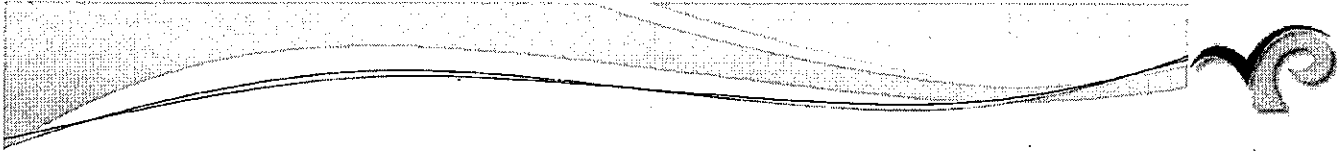


臺中/苗栗洽詢 (04)2526-1165

農地水土保持處理	排水溝系統	蝕溝治理	植生綠美化	限計畫區	道路系統
平台階段 32,000 元/公頃 山邊溝 6,400 元/公頃	草溝 160 元/公尺 拋物線形溝 300 元/公尺	每處最高 60,000 元	全園植草 120,000 /公頃 山邊溝植草 60 元/平方公尺		水泥路面 260 元/平方公尺 水泥駁坎 1,650 元/平方公尺

滯洪灌溉用挖式農塘 ◀ 申請人需自行申請「簡易水保計畫」

清疏或挖土方 40 元/立方公尺	回填土方 72 元/立方公尺	餘土近運 20 元/立方公尺	乾砌石護坡 500 元/平方公尺	客土袋邊坡穩定 480 元/平方公尺	防水入滲處理 250 元/平方公尺
乾砌石溝 430 元/公尺	3Hp抽水機 13,200 元/台	6Hp抽水機 17,300 元/台	PVC管 64 元/公尺	涵管(RCP管) 1,440 元/支	箱涵 12,640 元/公尺



行政院農業委員會

全國荔枝椿象區域整合防治計畫

動植物防疫檢疫局

副局長 鄒慧娟

108年5月22日

1



大綱

- 壹、荔枝椿象防治策略
- 貳、地方政府農業區荔枝椿象
防治辦理情形
- 參、非農業區落實推動荔枝椿象
防治工作

2

壹、荔枝椿象防治策略

- ▶荔枝椿象主要有4種防治方法，包括清園整枝、化學防治、生物防治及物理防治。
- ▶實務操作上，須綜合考量以下因素，在適當時機搭配選擇適當方法，進行害蟲整合防治：
 - ▶氣候狀況
 - ▶荔枝及龍眼生長期與栽植方式
 - ▶荔枝椿象生長階段
 - ▶荔枝椿象卵巢發育狀況

3

108年推動農業區荔枝椿象區域整合防治重點項目

清園整枝



區域化學防治

中彰投苗 荔枝:1/19 - 2/15
龍眼:1/19 - 2/15

雲嘉南區 荔枝:1/19 - 2/1
龍眼:2/18 - 3/4

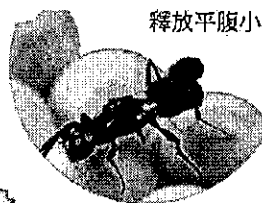
高屏區 荔枝:1/11 - 1/25
龍眼:2/4 - 2/18

荔枝龍眼主要生產區



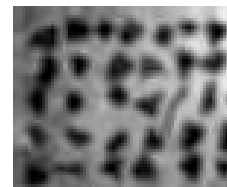
生物防治

釋放平腹小蜂



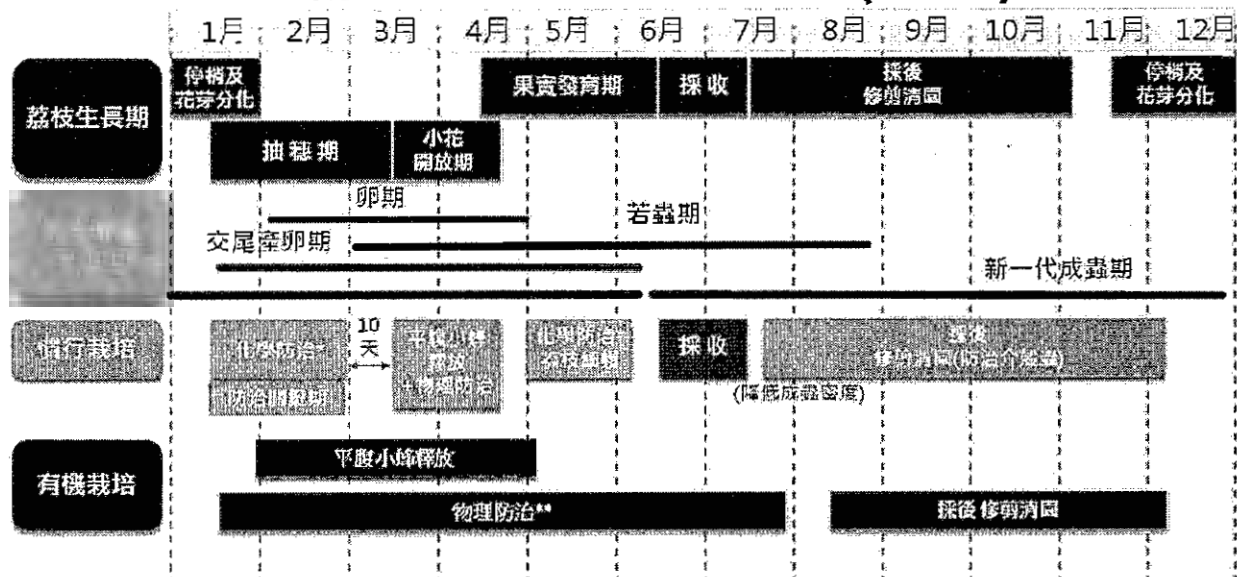
物理防治

收購卵片、移除成蟲



4

荔枝椿象綜合防治曆(荔枝)

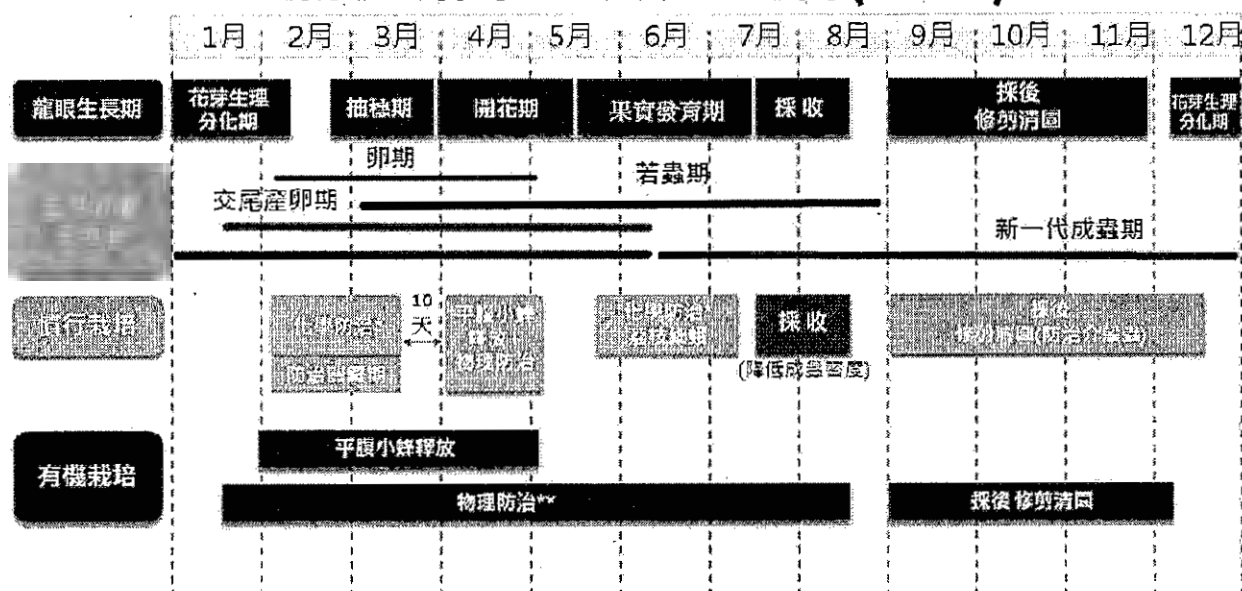


備註：*化學防治需注意安全採收期。

**有機栽培之物理防治主要以1.溫度低於10°C，搖動或敲打震落成蟲再予捕殺2.摘除卵塊並銷毀3.於主幹基部塗佈一圈粘膠，防止掉落地面的若蟲爬回樹上危害，亦可被粘膠黏住而死亡。

5

荔枝椿象綜合防治曆(龍眼)



備註：*化學防治需注意安全採收期。

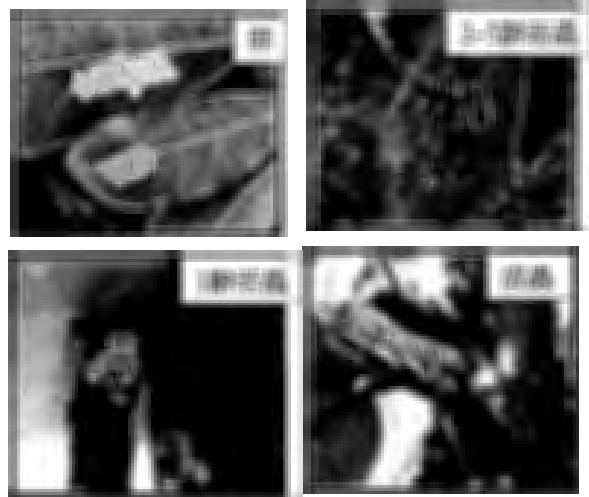
**有機栽培之物理防治主要以1.溫度低於10°C，搖動或敲打震落成蟲再予捕殺2.摘除卵塊並銷毀3.於主幹基部塗佈一圈粘膠，防止掉落地面的若蟲爬回樹上危害，亦可被粘膠黏住而死亡。

6

貳、108年各地方政府農業區 荔枝椿象區域整合防治辦理項目



- 一、區域化學防治
- 二、生物防治
- 三、收購卵片
- 四、教育宣導



7



把握荔枝椿象防治關鍵期 調高補助標準

今年氣候因素影響，荔枝與龍眼
開花情形不良，可能影響農友防
治意願，為提高防治效果，農委
會將調高補助額度。

最高補助2,000元/公頃



原核定區域化學防治
補助防治資材500元/公頃

8

一、區域化學防治

全國化學防治之地方政府共13個，目前申請化學防治補助面積4,056公頃。

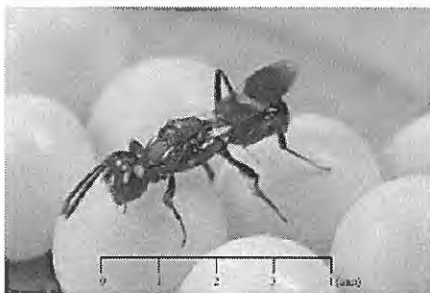
- 臺中市政府辦理情形如下：
 - 補助標準訂為該府補助2/3，農友負擔1/3，每公頃最高補助2,000元。
 - 目前受理申請約1,400公頃。
- ◆本會亦請相關部會依共同防治期程配合辦理非農業環境中荔枝椿象防治工作。

9

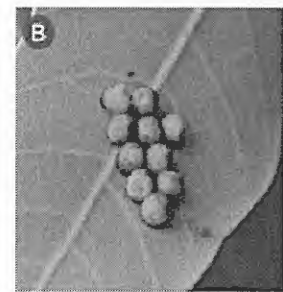
二、生物防治

本年辦理釋放荔枝椿象天敵-平腹小蜂之地方政府共9個，目前釋放面積266公頃及150棵；計1,182萬隻平腹小蜂。選擇以有機栽培及廢耕園為優先釋放區域，釋放過程由小蜂供應單位提供技術輔導。

- 臺中市政府辦理情形如下：
 - 荔枝、龍眼主要產區-霧峰、大里及太平區釋放，釋放面積50公頃，216萬隻小蜂。



新產之卵為鮮綠或黃
孵化前則轉紅



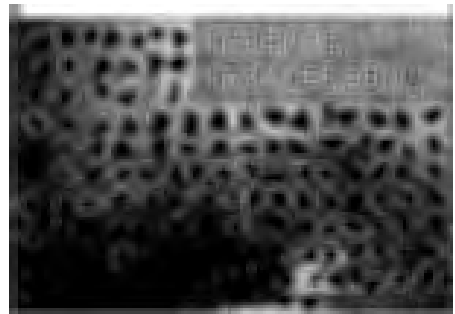
被平腹小蜂寄生之卵
則為灰黑色

10

三、收購卵片

本年辦理收購卵片之地方政府共4個，目前收購數量149,762片。

- 臺中市政府辦理情形如下：
 - 以自有經費收購，委託荔枝、龍眼產區農會辦理。
 - 第一階段收購期程3月4日至4月29日，每片收購3元。
 - 第二階段收購期程5月2日至6月27日，每片收購5元。
 - 截至5月21日前共計收購29,292片



11

四、教育宣導

本計畫加強荔枝椿象整合性防治與技術宣導，並納入防範蜜蜂農藥中毒與蜂群保護內容，各單位5月21日前已辦理72場次。

- 臺中市政府計辦理6場次。

參、非農業區落實推動荔枝椿象防治工作

- 107年6月12日本會黃副主任委員金城邀集各部會召開「研商荔枝椿象防治部會分工會議」，建立非農業環境荔枝椿象之防治督導權責分工，由各部會就所轄場域進行防治。
- 108年2月20日本會黃副主任委員金城邀集各部會召開「108年度全國荔枝椿象區域整合防治規劃跨部會協商會議」，決議請各機關依「荔枝椿象防治督導權責分工表」落實執行轄管範圍荔枝椿象防治管理，並請各執行機關自行編列經費辦理。

13

**簡報完畢
敬請指教**

14



行政院農業委員會 108 年度

農村再生計畫執行概況



水土保持局蔡金龍組長報告

108年5月22日

1



簡報大綱

- 農村再生推動策略
- 農村再生跨域合作-以臺中市荔枝產業跨域計畫為例
- 竹仔坑社區農村再生推動及未來方向

2

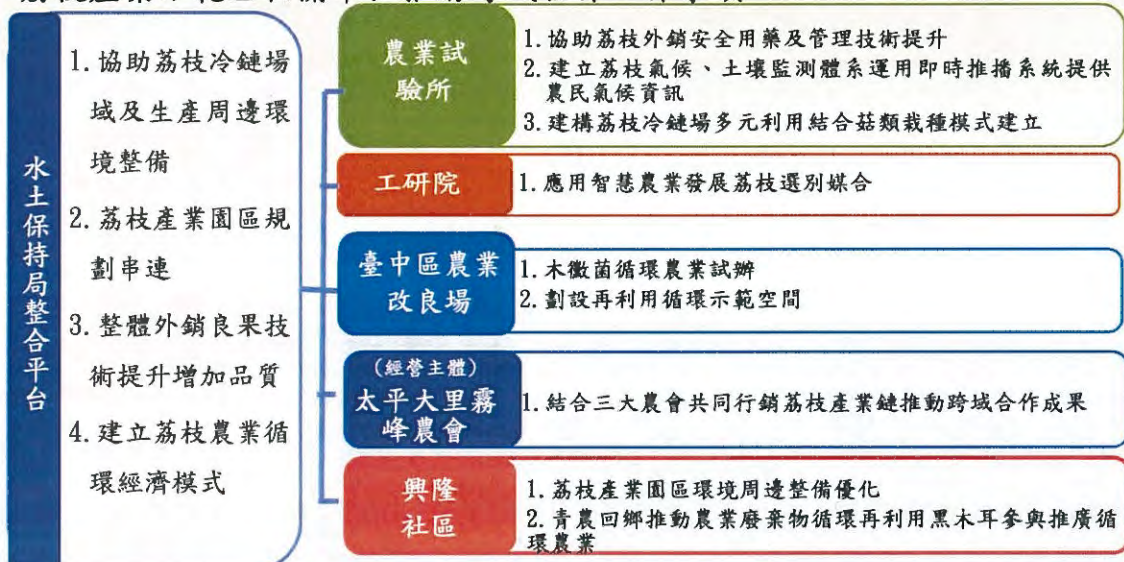
一、農村再生推動策略

推動農業加值 發展創新農業
打造「活力、健康、幸福」希望農村



二、農村再生跨域合作-以臺中市荔枝產業跨域計畫為例

荔枝產業示範區相關單位推動跨域合作工作事項



持續結合荔枝冷鏈及農業循環經濟模式推廣運用，朝區域6級化產業目標邁進。

(一) 產業加值-循環農業

推動「農業廢棄物回收再利用」概念，運用於田間管理透過循環農業田間施用技術，有降低荔枝椿象之危害情形



(二) 荔枝廢枝條循環利用結合生產管理

運用木黴菌接種菇類剩餘物質開發出「菇鮑浚」有機堆肥，施放於荔枝廢棄枝條與落葉上，可加速枝條與落葉分解，並具有保溫減少根部水分蒸散之效果。



(三)協助荔枝鮮果外銷鮮果良率提升

多元結合光波判釋技術合作
協助荔枝鮮果外銷的劣果淘汰，提升外銷品質

邀請農業試驗所參與協助荔枝鮮果的篩選系統研發，結合工研院的自動化光波判釋篩選技術，並由太平區農會協助提供鮮果樣本，共同協助收集荔枝細蛾等害蟲寄居樣態參數，以利後續開發辨識系統及自動化設備的荔枝鮮果選汰。



(四)三大農會共同推動荔枝產業

➤ 結合三大農會(太平、大里、霧峰農會)共同行銷荔枝成果



三、竹仔坑農村再生



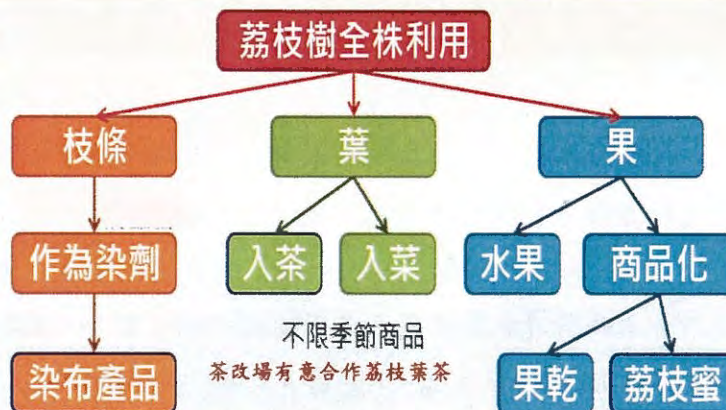
9

- 竹仔坑101/08/22通過農村再生計畫。
- 農村再生主要推動面向：
 1. 荔枝產業。
 2. 染布工藝。
 3. 周邊社區串珠農遊。
 4. 青年回留。

(一)竹仔坑社區荔枝樹全株利用

荔枝樹完全利用

- ◆ 創意開發以荔枝葉煮茶後加入荔枝糖漿成風味飲品，並使用荔枝染布包裝，包裝可再利用。



荔枝糖漿(荔枝葉茶)

荔枝染布結合荔枝蜜包裝
包裝可做飲料提袋及手帕

遊程



(二) 竹仔坑社區荔枝染工藝

染布工藝育成

1. 染布與國畫聯展：何火木大師
2. 染布新產品發表及義賣
 - 新產品發表→現場義賣→所得捐贈健民國小→培育社區小小藝術家、培育社區解說員
3. 食農教育
 - 荔枝採果、荔枝染布DIY。
4. 青年回留農村：
 - 協助推廣荔枝染及紙漿藝術



推動項目	計畫名稱
產業活化_規劃設計	荔龍工作坊-染布工坊
文化保存與活用_農村文化傳承研習	灶中玄機、紅龜標技藝傳承活動
產業活化_行銷推廣	荔龍工作坊-染布工坊
產業活化_行銷推廣	荔粒皆幸福-產業文化行銷展售活動
文化保存與活用_農村文化傳承研習	大里的後花園-竹仔坑社區故事劇場

11

(三) 周邊社區串珠農遊

發展串珠單位：

- 農會：太平區農會
- 社區：興隆、竹仔坑、四德、舊正、萊園、錦榮、五福、六股、五光社區

操作概念：以荔枝染工藝為荔枝產業增值

屯區
(霧峰 太平 大里)

1. 整合水保局臺中分局屯區營造點，推廣屯區農遊
2. 邀請農業改良場進入社區，持續推廣友善耕作，利用荔枝廢枝材製作菇包，廢棄菇包培養木黴菌堆肥
3. 串聯周邊社區生態及產業旅遊，如：興隆-貓頭鷹、舊正-鯽魚、五福-黑翅鳶、六股-紫錐花



推動項目	計畫名稱
產業活化_行銷推廣	荔粒皆幸福-產業文化行銷展售活動
產業活化_行銷推廣	荔粒皆幸福-活化社區產業文化行銷活動
產業活化_行銷推廣	在地產業文學創藝計畫
產業活化_行銷推廣	荔粒皆幸福-產業文化行銷展售活動
產業活化_行銷推廣	竹仔坑荔枝產業食農教育環境體驗推廣活動

12



(四)青年回留農村創新研究計畫合創組

荔枝~樂活~新農村

- ◆ 協助加強荔枝產業特色「荔枝植物染」創新研製作品與包裝行銷。
- ◆ 推廣荔枝產業區域特色產品知名度。
- ◆ 協助成立區域性銷售平台及社區合作社。
- ◆ 協助荔枝產業跨域特色產業，多媒材元素整合創新研究。
- ◆ 成立荔枝產業區域特色亮點產品分點展售據點。
- ◆ 協助社區跨域計畫規劃，農村再生年度計畫提擬規劃執行。



13



(五)2018年國際洄游為農村經濟找活水

駐村社區名稱	學生國籍	國外學校名稱	國際師生人數	臺灣學校名稱	帶隊老師	計畫名稱	計畫成效	備註
臺中市大里區竹仔坑社區	NLU-VICE NT X 臺中市大里區竹仔坑社區	越南胡志明市農林大學	6	國立中興大學	Dr. Le Quoc Tuan院長(越南農林大學)、吳振發教授(臺灣興大)、陳思宏助理教授(臺灣興大)	荔枝多元 增值利用 計畫	發揮越南學生巧思，與竹仔坑社區居民共同開發具在地特色之產品；並將荔枝導入在地生態旅遊、完成一系列的荔枝體驗旅遊路線規劃。	



14



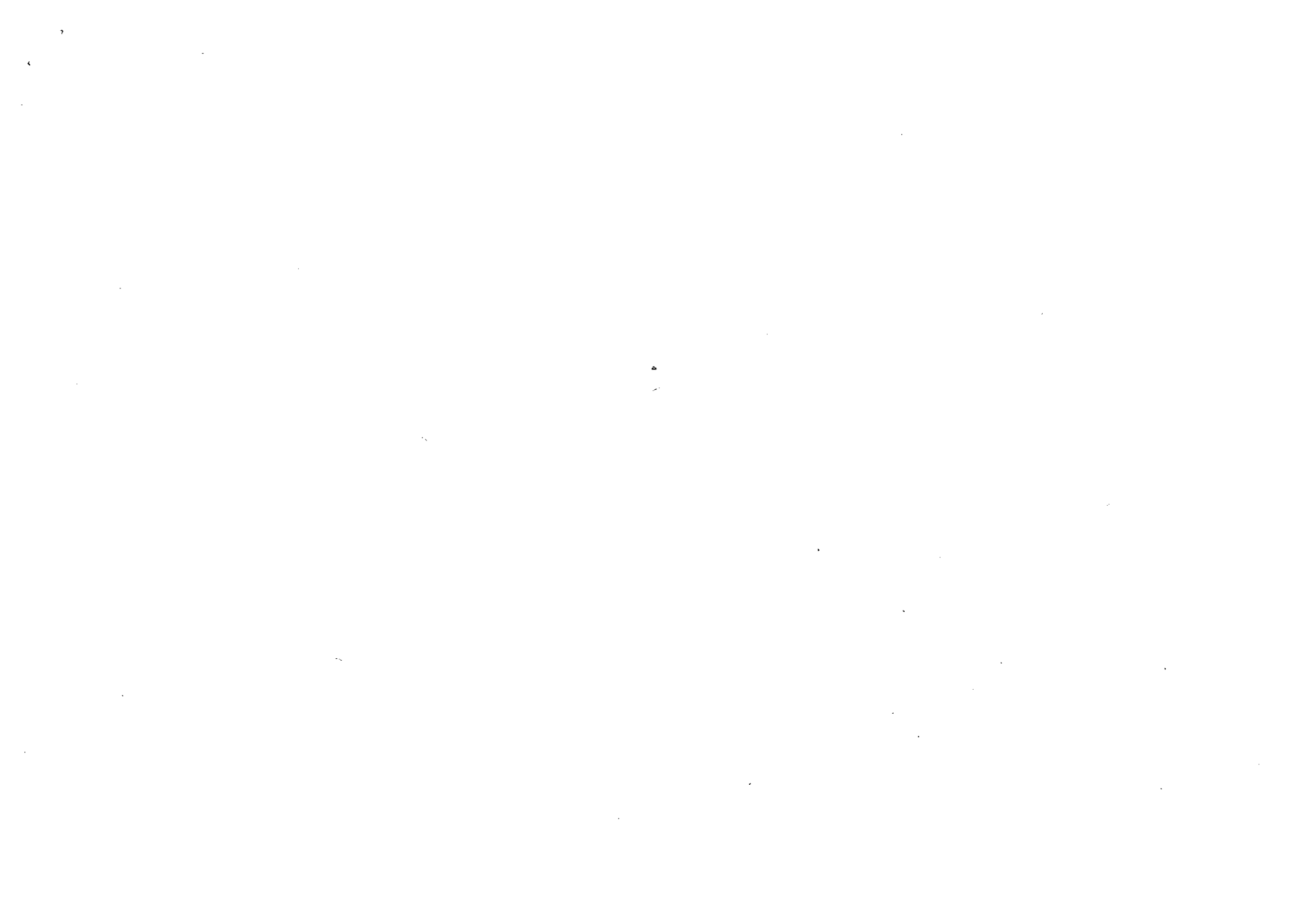
竣

報告完畢
敬請指教

工廠管理輔導法修法重點 及進度

經 濟 部

中 華 民 國 108 年 5 月 22 日



目 錄

- 一、會議議程表 1
- 二、行政院函送立法院審議工廠管理輔導法部分條文修正草案公文 2
- 三、行政院院長裁示公文及4/12立法院院會一讀付委通過 3
- 四、工廠管理輔導法部分條文修正重點簡報 6

立法委員何欣純「中小企業工廠管理輔導」座談會

一、背景

農地上有工廠是事實，也是一個累積很多年，但克服困難，解決問題的關鍵，有時候，只需要一個決心。本(108)年2月20日立院總質時，蘇院長貞昌承諾3月將修法草案送立法院，行政院歷經11次跨部會協調，3月28日修法草案送行政院通過，火速3月29日送立法院。政府修法目標就是拚經濟、護就業、顧環保及守農地，涉及8萬家工廠，百萬勞工就業人口跟家庭，也是台灣拚經濟的隱形冠軍。過去多年沒做的工作，我們來做。過去解決不了的問題，我們來解決。政策接地氣、政府有效率、請大家安心拚經濟，欣純及台中的立委，將在立法院全力支持，力拼三讀通過。

二、時間：108年5月22日(星期三)下午1時30分

三、地點：台中市太平區福隆里活動中心(台中市太平區光興路1463巷8號)

四、主辦單位：立法委員何欣純委員辦公室

五、說明會議程

時間	活動內容
13:00 ~ 13:30	報到
13:30 ~ 13:40 (10 分鐘)	主席致詞
13:40 ~ 13:50 (10 分鐘)	貴賓致詞
13:50 ~ 14:10 (20 分鐘)	經濟部報告-工廠管理輔導法修法
14:10 ~ 15:50 (100 分鐘)	綜合座談
15:50 ~ 16:00	總結

行政院函送立法院審議工廠管理輔導法部分條文修正草案公文

行政院 函

機關地址：10058臺北市忠孝東路1段1號

傳真：02-23949309

聯絡人：林泓逸02-33568281

電子信箱：hungyi248@ey.gov.tw

受文者：

發文日期：中華民國108年3月29日

發文字號：院臺經字第1080170816號

速別：最速件

密等及解密條件或保密期限：

附件：如文

主旨：函送「工廠管理輔導法」部分條文修正草案，請查照審議。

說明：

- 一、本案經提本(108)年3月28日本院第3645次會議決議：通過，函請立法院審議。
- 二、檢送「工廠管理輔導法」部分條文修正草案條文對照表(含總說明)1份。

正本：立法院

副本：經濟部(含附件)

三、行政院院長裁示公文及4/12立法院院會一讀付委通過

研發會

電子公文

檔 號：
保存年限：

行政院秘書長 函

機關地址：10058臺北市忠孝東路1段1號
傳真：02-23949309
聯絡人：林泓逸02-33568281
電子信箱：hungyi248@ey.gov.tw

受文者：經濟部

發文日期：中華民國108年4月3日

發文字號：院臺經字第1080171268

號

速別：最速件

密等及解密條件或保密期限：

附件：如文

主旨：檢送108年3月28日本院第3645次會議就「工廠管理輔導法」
部分條文修正草案討論案之決議1份，請查照辦理。

正本：內政部、經濟部、行政院農業委員會、行政院環境保護署

副本：國家發展委員會、臺北市政府、新北市政府、桃園市政府、臺中市政府、臺南市政府、高雄市政府(均含附件)

2019/04/03
10:27:44

行政院
秘書長



院會決議：

民國 108 年 3 月 28 日第 3645 次會議

- 一、通過，函請立法院審議。
- 二、為讓產業安心拚經濟，土地得到保護，環境得以永續發展，本次修法規範農地不可新設工廠，既有工廠不得污染、危及公安，針對未登記工廠以「全面納管、就地輔導」原則處理，以達成「拚經濟、護就業、顧環保、守農地」之目標。請經濟部等有關部會及地方政府共同推動、積極執行相關輔導工作，工廠如有污染之情形，應輔導進入有污染處理設備之工業區；如有危及公安亦應輔導改善相關設施，讓少數危及公安或環境污染之工廠能夠儘速轉型升級或離場，避免再有危害情事發生，也讓合法業者可以長期經營，使「拚經濟、護就業、顧環保、守農地」之目標都能兼顧。請相關機關積極對外說明，讓民眾能夠瞭解政府此一良法美意及積極作為。
- 三、本案送請立法院審議後，請內政部、經濟部及農委會積極與立法院朝野各黨團溝通協調，早日完成修法程序。



(原件見本次會議議事日程所附院總第245號委員提案第23154號關係文書) …委 87

程序委員會意見：擬請院會將本案交內政委員會審查。

十九、本院時代力量黨團擬具「稅捐稽徵法第四十一條條文修正草案」，請審議案。

(原件見本次會議議事日程所附院總第981號委員提案第23155號關係文書) …委 89

程序委員會意見：擬請院會將本案交財政委員會審查。

二十、行政院函請審議「工廠管理輔導法部分條文修正草案」案。

(原件見本次會議議事日程所附院總第1225號政府提案第16723號關係文書) …政 1

程序委員會意見：擬請院會將本案交經濟委員會審查。

二十一、司法院函請審議「家事事件法第一百六十四條及第一百六十五條條文修正草案」案。

(原件見本次會議議事日程所附院總第1058號政府提案第16725號關係文書)

……………政 17

程序委員會意見：擬請院會將本案交司法及法制委員會審查。

二十二、教育部函，為修正「高級中等以下學校及其分校分部設立變更停辦辦法」第三十七條條文，請查照案。

(原件見本次會議議事日程所附院總第963號政府提案第11609號之10關係文書

) ……報 1

程序委員會意見：擬請院會將本案交教育及文化委員會。

二十三、教育部函，為「推動民間團體聘用績優運動選手補助辦法」名稱修正為「運動事業或營利事業聘用績優運動選手補助辦法」，並修正條文，請查照案。

(原件見本次會議議事日程所附院總第1126號政府提案第8919號之3關係文書)

……………報 7

程序委員會意見：擬請院會將本案交教育及文化委員會。

二十四、教育部函送「教育財團法人適用財團法人法第二十四條第二項之一定財產總額或當年度收入總額」，請查照案。

通過

工廠管理輔導法

部分條文修正草案修正重點



2019年5月

1

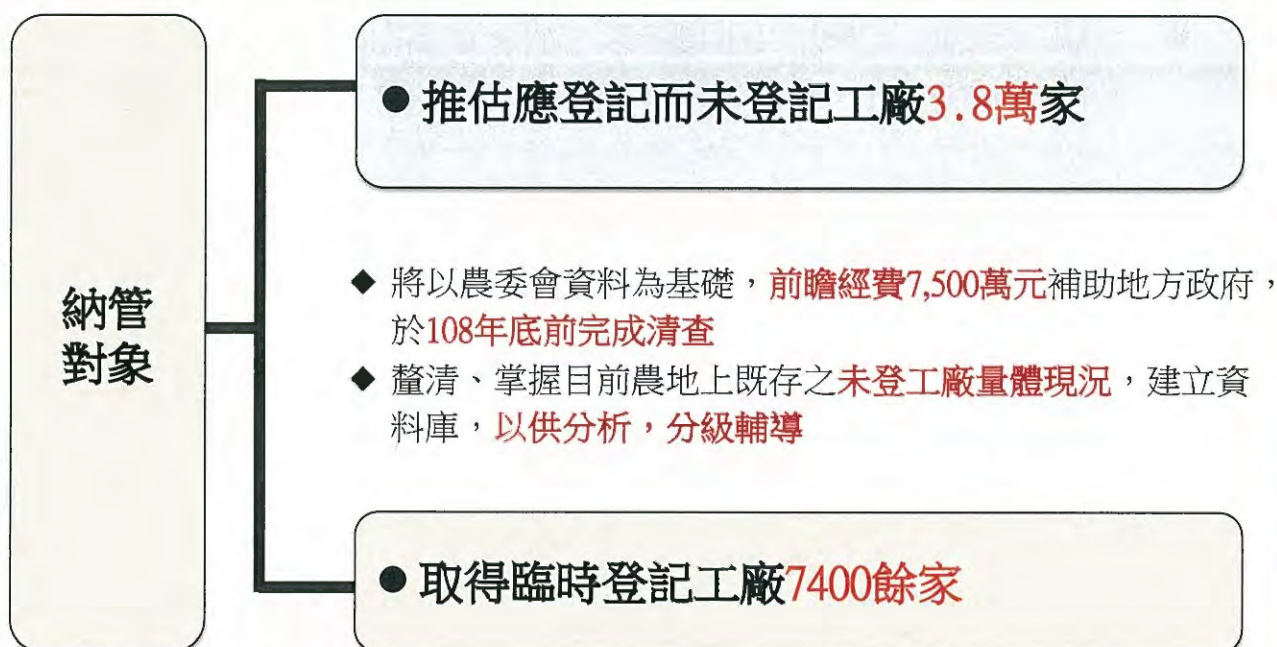
■ 修法緣由-接地氣

- 臨時登記工廠7400餘家及特定地區有效期限將於109年6月2日屆期，業者擔心工廠無法經營
- 臨時工廠登記展延免罰期限，治標不治本，應尋求徹底解決之道
- 農地約有1.4萬公頃違章工廠；推估全國應登記而未登記工廠有3.8萬家，不予以納管，無法保護環境
- 為容納前開未登記工廠，採徵收農地新闢產業園區恐將犧牲更多農地，與保護農地政策有違

■ 修法目標-拚經濟、護就業、顧環保、守農地

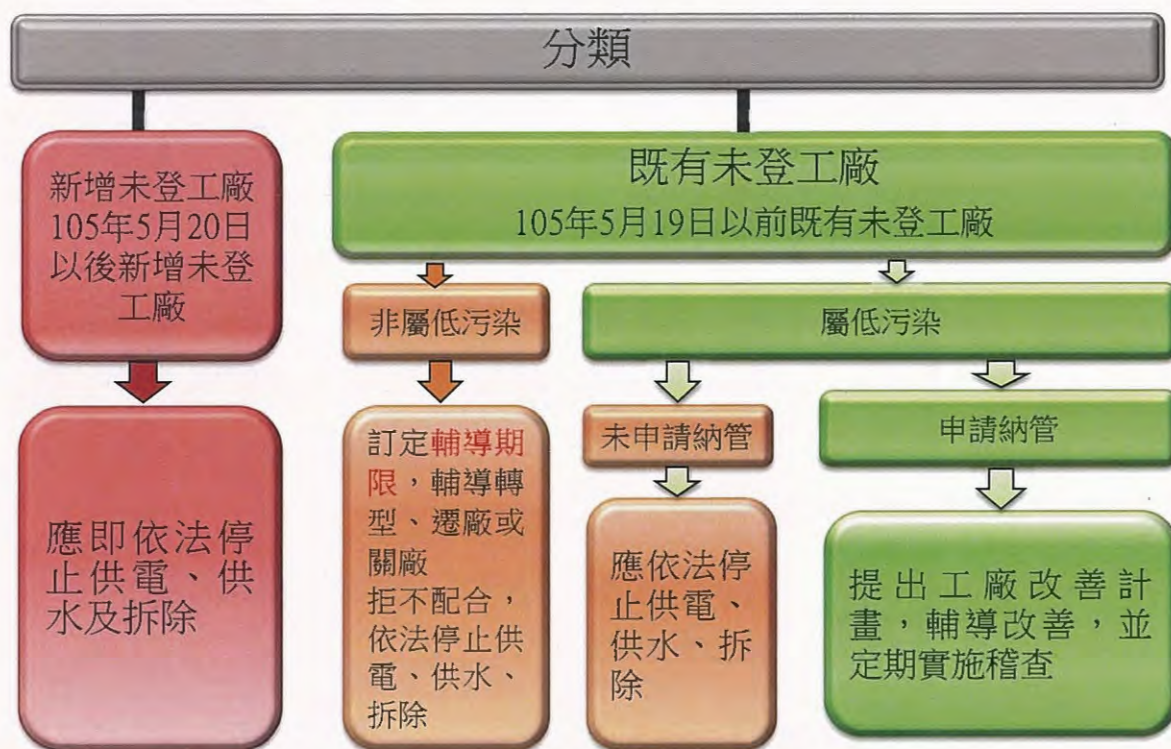
- 農地不得**新設未登工廠**。既有未登記工廠**不得污染、不得危及公安**，如有違反嚴予取締
- 不會再讓浪費**1.4萬公頃土地**安置未登記工廠。已經配合政府辦理**臨時登記**的工廠，將**優先輔導**
- 對未登記工廠採「**全面納管、就地輔導**」原則，以達到環境保護、經濟發展及勞工就業**三贏**。
- 新增**第4章之1**，增訂**1條罰則**及**修正施行日期**規定，共計**14條文**

■ 修法納管對象-4.5萬家工廠



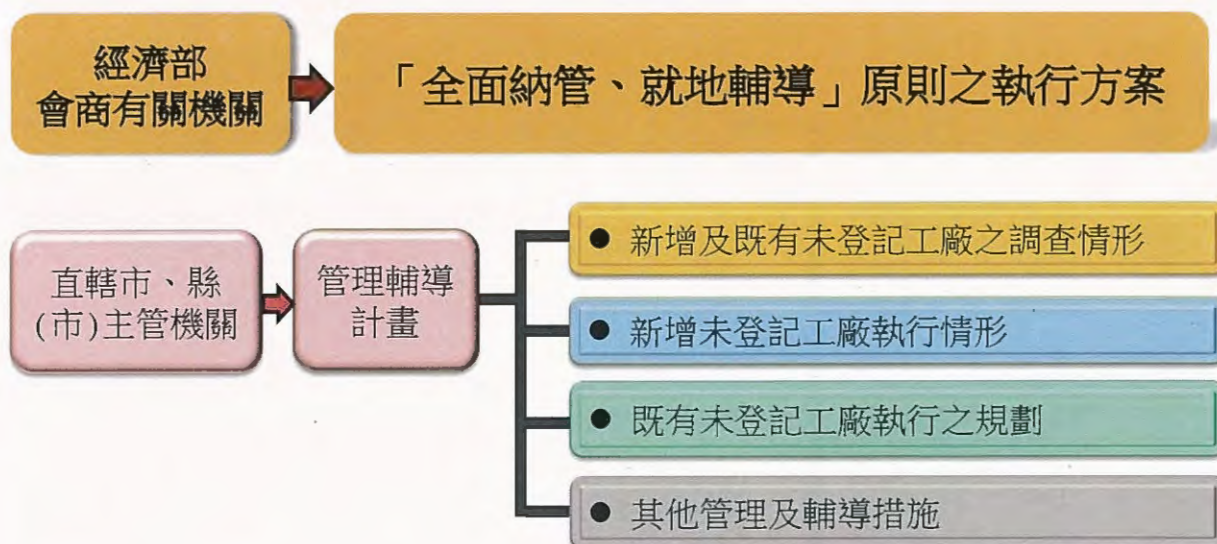
修法重點 (§28之1)

禁止新增未登工廠、納管既有未登工廠



修法重點 (§28之2)

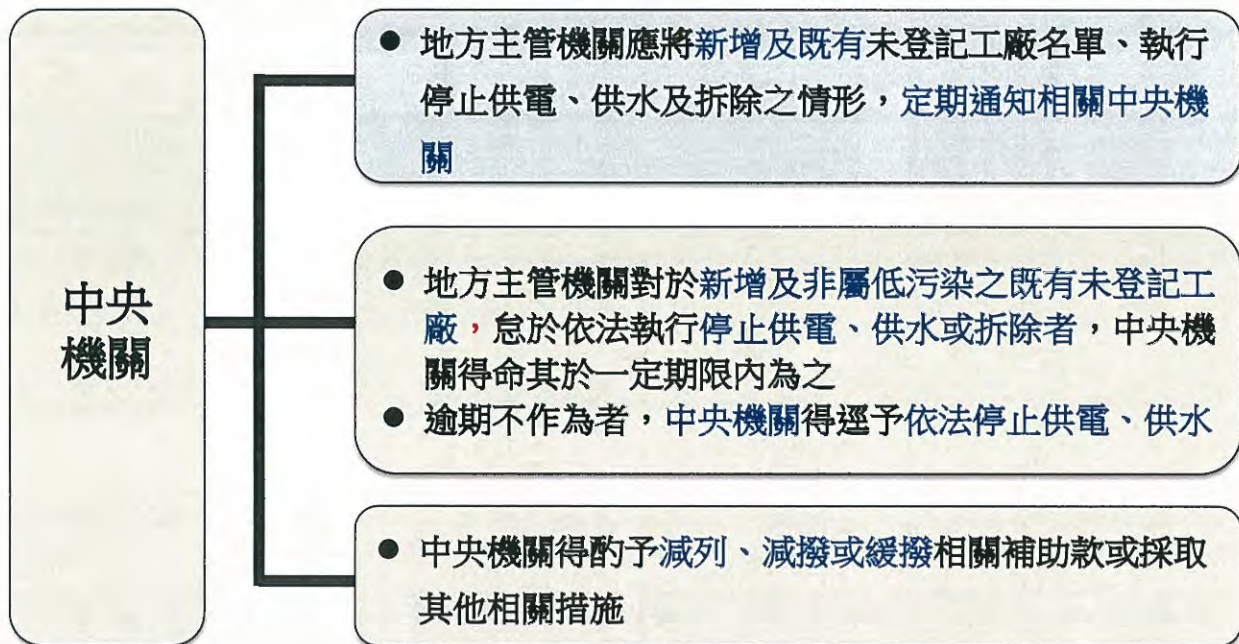
中央、地方管理輔導未登工廠



- ◆ 直轄市、縣(市)主管機關應於修法通過後**六個月**內擬訂管理輔導計畫，報請經濟部核定
- ◆ 未依期限辦理，經濟部得酌予減列、減撥或緩撥相關補助款或施以採取其他相關措施

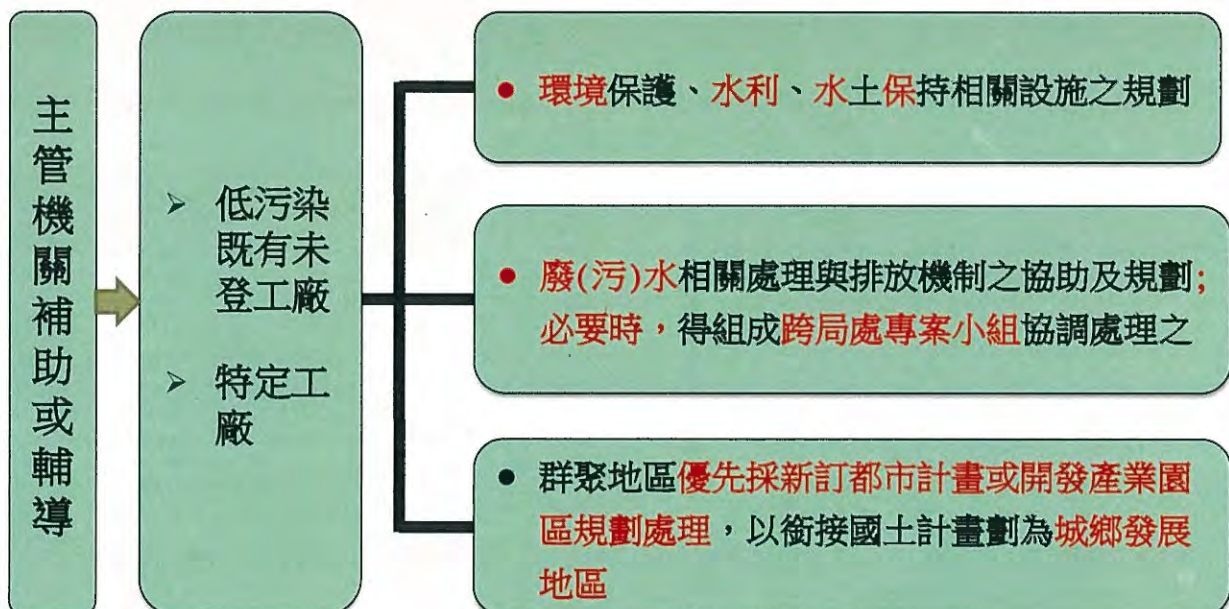
修法重點 (§28之3)

中央督導地方落實執行停止供電、供水及拆除



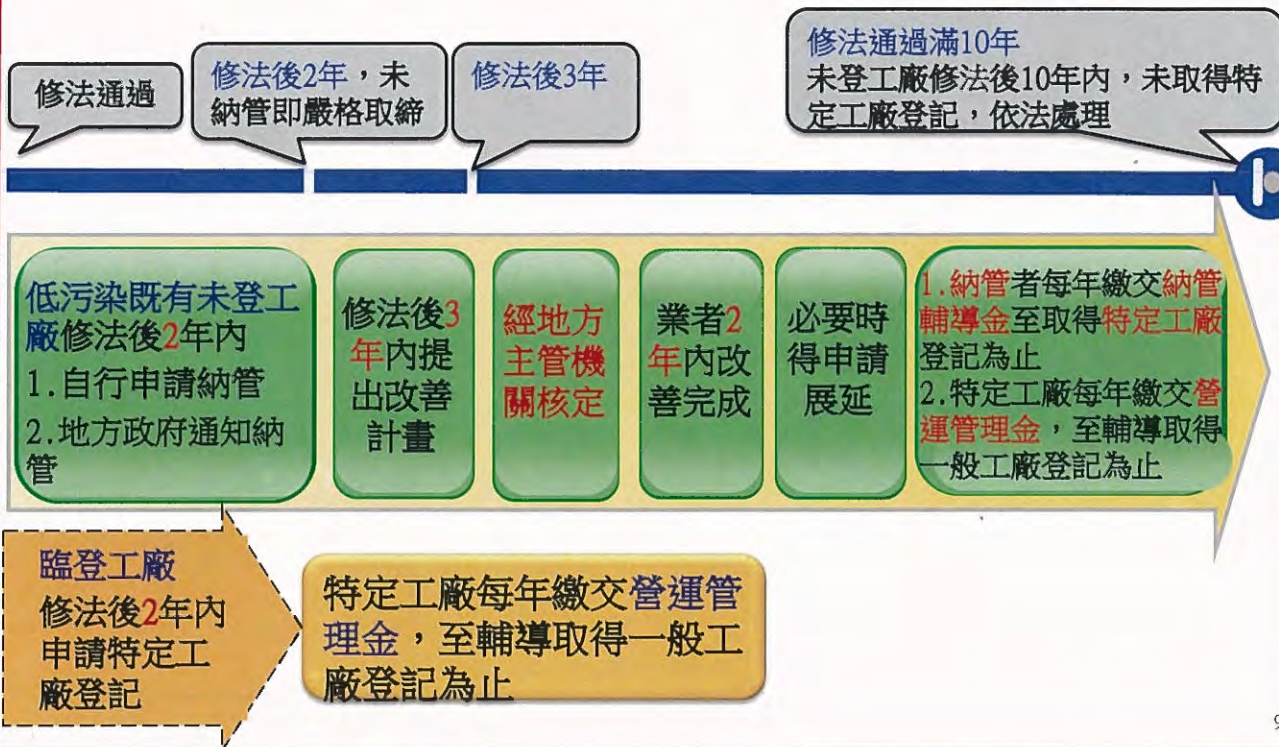
修法重點 (§28之4)

主管機關之補助或輔導事項



修法重點 (§28之5、28之6及28之7)

低污染既有未登工廠納管程序及臨登工廠換證



修法重點 (§28之8)

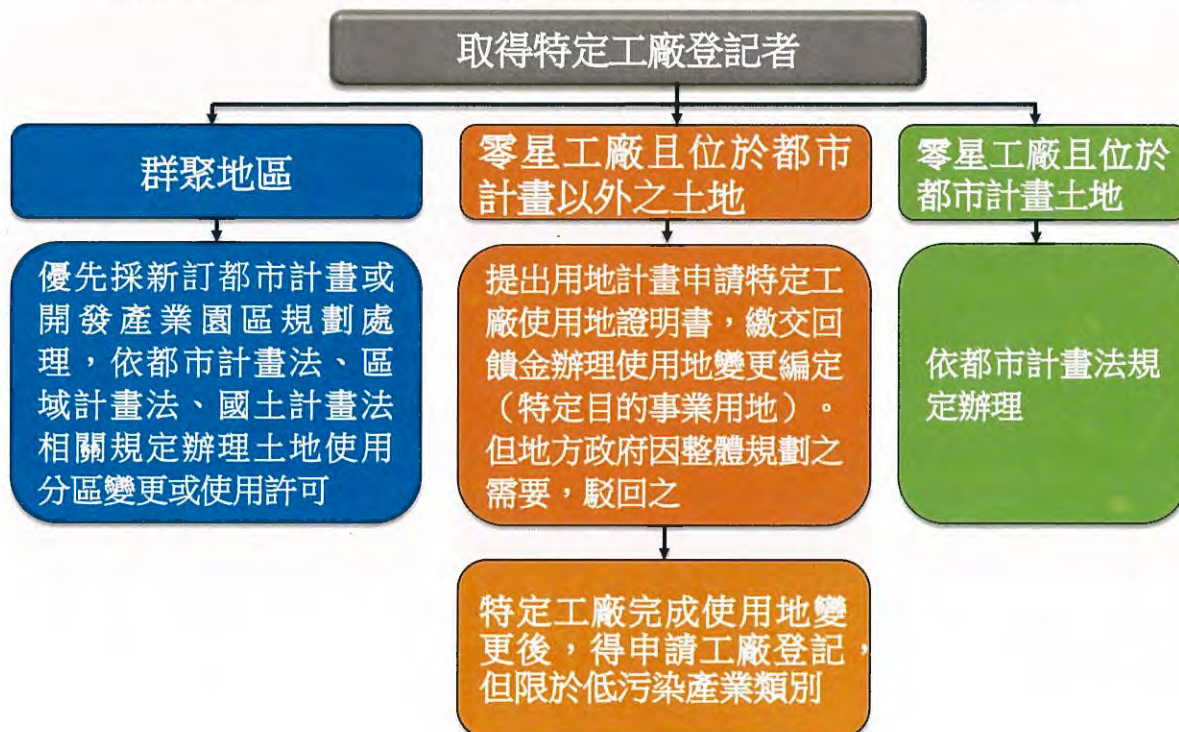
免罰對象、期間及事由

適用對象	免罰期間	免罰及免限事項
1. 取得特定工廠登記者	特定工廠登記有效期間	<ul style="list-style-type: none"> ● 不適用土地使用及建築法規之相關處罰 ● 工廠建築物得准予接水、接電及使用
2. 非屬低污染之既有未登記工廠	輔導期限內，配合轉型、遷廠或關廠	<ul style="list-style-type: none"> ● 不適用本法擅自製造、加工之相關處罰 ● 不適用土地使用及建築法規之相關處罰
3. 低污染之既有未登記工廠	申請納管至地方主管機關核定工廠改善計畫之期間及改善期間	
4. 補辦臨時登記之工廠	申請特定工廠登記期間	

修法重點（§28之9及28之13） 特定工廠之限制與加重處罰



修法重點（§28之10及28之11） 輔導為一般工廠登記及限制低污染產業



修法重點 (§28之9、之10及之11) 特定工廠與一般工廠之差異



修法重點 (§28之12) 民眾檢舉及獎勵(吹哨者條款)

民眾得檢舉下列未登記工廠

1. 105.5.20後新增者。
2. 105.5.19前既有非屬低污染者。
3. 未依第28-5條申請納管者。

地方主管機關

1. 應保密檢舉人之身分。
2. 因檢舉而查獲違反本法規定，得對檢舉人酌予獎勵。

修法重點 (§39) 施行日期

第三十九條 本法自公布日施行。
本法中華民國○年○月○日修正之條文，
其施行日期由行政院定之

理由：因本法修正公布後，尚有子法、地方政府執行未登記工廠清查作業、擬定管理輔導計畫及相關執行配套待規劃，需要適當作業期間，故明定施行日期，由行政院定之。

簡報完畢

檔 號：
保存年限：

經濟部 函

受文者：立法院經濟委員會

機關地址：54003南投縣南投市光輝里
省府路4號 承辦人：陳河成
電話：049-2359171
電子信箱：river0326@mail.cto.moea.gov.tw

發文日期：中華民國108年5月28日
發文字號：經授中字第10831300760號
速別：普通件
密等及解密條件或保密期限：
附件：如主旨

主旨：有關立法院經濟委員會108年5月22日考察「台中地區農業暨經濟建設概況」之中小企業工廠管理輔導座談會，檢送會議紀錄及委員提示辦理事項1份，請查照。

說明：依據立法院經濟委員會108年5月20日台立經字第1084201018號函辦理。

正本：立法委員蘇治芬國會辦公室、立法委員何欣純國會辦公室、立法委員林麗蟬國會辦公室
副本：立法院經濟委員會、含附件、經濟部國會聯絡組、含附件、經濟部中部辦公室、含附件

2019/05/28
下午 04:42:09



立法院經濟委員會考察「台中地區農業暨經濟建設概況」中小企業工廠管理輔導座談會之會議紀錄及委員提示辦理事項

一、時間：108年5月22日（星期三）下午2時0分

二、地點：台中市太平區福隆里活動中心

三、主席：何委員欣純

四、出席人員（詳如簽名冊）

五、報告事項

案由：經濟部報告工廠管理輔導法修法情形。

決定：洽悉。

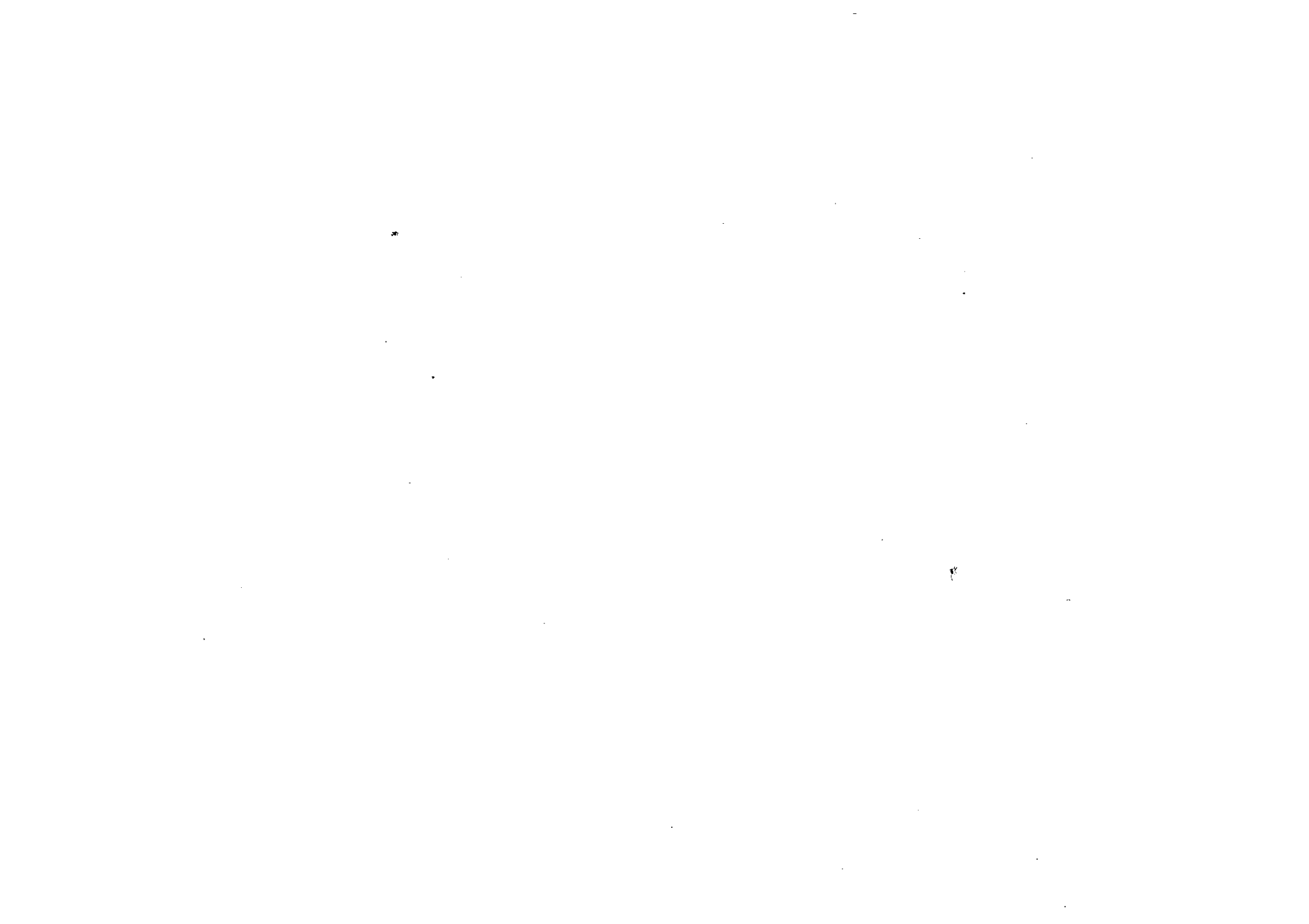
六、討論事項

案由：工廠管理輔導法修法之綜合座談及意見交流。

決議：

一、行政院108年3月29日函送立法審議的工廠管理輔導法修正草案，是以「全面納管、就地輔導」原則，廠商需改善環保、消防、水利及水保措施等，以達到環境保護、經濟發展及勞工就業三贏，目前該法案仍在立法院審議中，尚未定案，未來將以立法院審議通過的版本為準。

二、有關工廠管理輔導法修正草案，廠商反應105年5月20日後新增未登記工廠是否可以納管、用地變更為特目之用地變更回饋金建議調整為5%、隔離綠帶寬度應縮減或有彈性作法、廢水排放許可證申請困難、吹哨者條款之疑慮等意見。請經濟部於修法過程中納入考量。



檔 號：
保存年限：

行政院農業委員會 函

受文者：立法院經濟委員會

機關地址：100臺北市南海路37號

承辦人：陳鳴遠 電話：049-2347460

傳真：

電子信箱：chunch@mail.swcb.gov.tw

發文日期：中華民國108年6月6日

發文字號：農授水保字第1081862949號

速別：普通件

密等及解密條件或保密期限：

附件：如主旨

主旨：檢送立法院經濟委員會108年5月22日「考察臺中地區農業暨經濟建設概況」會議紀錄1份，請相關單位依決議及結論內容辦理，請查照。

正本：立法院蘇委員治芬國會辦公室、立法院何委員欣純國會辦公室、立法院林委員麗蟬國會辦公室、本會輔導處、本會農糧署、本會動植物防疫檢疫局、本會水土保持局、本會水土保持局臺中分局、臺中市政府（請轉知相關參加會議議員服務處及里長）、大里區農會、臺中市大里區竹子坑社區發展協會

副本：立法院經濟委員會、本會國會聯絡組(均含附件)

2019/06/10
上午 10:01:28

裝

訂

線



立法院經濟委員會【考察臺中地區農業暨經濟建設概況】 會議紀錄

壹、時間：108年5月22日(星期三)

貳、地點：竹子坑社區發展協會（台中市大里區健民路山腳巷4-1號）

參、主席：立法院蘇委員治芬、何委員欣純及林委員麗蟬等

肆、出席人員：詳如簽到單
紀錄：陳鳴遠

伍、考察暨討論事項：

案由一：在地青農的發展與問題解決。

結論：

- 一、計畫性的生產如有穩定性大產量，可以國家隊方式協助推廣；惟青農生產如屬量少質精方式，亦請輔導其市場定位差異行銷及包裝設計等，協助獲利成長。
- 二、針對地方性青農，建議有相關示範性輔導與協助計畫。
- 三、有關農地租賃平臺建議協調臺糖土地列入媒合租賃。

案由二：農村再生計畫執行概況及未來補助方向。

結論：

- 一、社區發展協會近年推動農遊行程及相關產業活動，建議引進更多外地人參與，協助社區發展能量逐步擴大。
- 二、有關大里牛腳坑溪排水及整治，已由相關單位會勘多年未

能解決，請會勘釐清其排水系統改善方式。

三、有關近期梅雨季節社區與竹仔坑營區周邊淹水問題，請協助整治與改善。

案由三：荔枝椿象防治情形。

結論：

- 一、大里生產荔枝龍眼因極端氣候產量僅剩一成，荔枝椿象因產量低，噴藥相對少，已漫延至行道樹、校園及公園，請思考更積極之防治計畫，目前大里農會亦評估配合間植咖啡樹，請列入評估輔導。
- 二、請評估有無其它生物防治、其它更具效果之防疫作法；另請進一步研發除蟲藥效以消滅病蟲卵。
- 三、為避免荔枝椿象擴散轉移至都會區之狀況，何委員同意將另與相關單位協調，評估提高行政層級。

陸、散會：中午 12 時 10 分