

檔 號：

保存年限：

立法院經濟委員會 函

地址：台北市中山南路1號

聯絡方式：潘宣羽

電 話：(02)2358-5553

傳 真：(02)2358-5547

電子郵件：ly20903@ly.gov.tw

受文者：本會委員

發文日期：中華民國 110 年 4 月 30 日

發文字號：台立經字第 1104200824 號

速別：最速件

密等及解密條件或保密期限：普通

附件：如說明二

主旨：本會定於 110 年 5 月 6 日(星期四)考察「彰化地區農業循環經濟暨民生用水水情及農業抗旱調適措施與南投友善有機農業」，請委員報名參加。

說明：

- 一、本次考察行程係本會孔召集委員文吉排定。
- 二、檢附考察行程表及登記回箋各乙份，請於 5 月 4 日（星期二）下午 5 時前傳真（02）2358-5547，俾便彙辦。

正本：本會委員

副本：本院其他委員會委員、本院各黨團、本院公報處

立法院經濟委員會

立法院經濟委員會【考察彰化地區農業循環經濟暨民生用水水情及農業抗旱調適措施與南投友善有機農業】行程表

考察日期：110年5月6日（星期四）

時間	考察地點及業務	備註
07：11-08：27	車程（高鐵台北站－彰化站）	搭乘高鐵805車次
08：27-09：05	車程（前往農田水利署彰化管理處）	
09：05-10：05	民生用水水情及農業抗旱調適措施－ 農田水利署彰化管理處 地址：彰化縣員林市中山路二段133號	參與機關： 行政院農業委員會（農田水利署）、經濟部（水利署、台灣自來水公司）
10：05-10：55	車程（前往王功畜牧場）	
10：55-11：25	農業循環經濟－王功畜牧場 地號：彰化縣芳苑鄉王功段36-38地號 地址：彰化縣芳苑鄉王功村芳漢路王功段690號 經緯度：23.969371, 120.346124 (23°58' 09.7"N 120°20' 46.1"E)	參與機關： 行政院農業委員會（畜牧處）、經濟部、行政院環境保護署
11：25-11：30	車程（前往滿心牧場）	
11：30-12：00	農業循環經濟－滿心牧場 地號：彰化縣芳苑鄉王功段1511、1512、1513、1515地號 經緯度：23.977067, 120.339116 (23°58' 37.4"N 120°20' 20.8"E)	參與機關： 行政院農業委員會（畜牧處）、經濟部、行政院環境保護署
12：00-13：10	午餐（便當）	
13：10-14：30	車程（前往原鄉驛站-546南投縣仁愛鄉南豐村中正路80-3號）	
14：30-16：00	考察座談－有關南投縣仁愛鄉農會推動友善有機農業之成果及瞭解當地新興產業，如：印加果等扶植措施	參與機關： 行政院農業委員會（農田水利署、農糧署、水土保持局）、原住民族委員會
16：00-17：32	車程（前往高鐵台中站）	
17：32-18：33	車程（高鐵台中站－高鐵台北站）	搭乘高鐵664車次



立法院經濟委員會考察彰化地區農業循環經濟暨民生用水

彰化供水情勢及 抗旱作業辦理情形

經濟部水利署

110年5月6日

簡報大綱

- 1、彰化地區供水情勢
- 2、抗旱應變計畫
- 3、分區供水因應措施
- 4、綜合結論

彰化公共用水供水情勢

彰化用水以**自有水源**為主，並由鯉魚潭、德基水庫、集集堰及湖山水庫調度供應

常態供水量：



水源設施	水庫水情 (110年5月5日)		
	有效蓄水量 (萬噸)	有效蓄水率	供應區域
鯉魚潭	561	4.9%	北彰
德基	660	3.5%	
霧社及日月潭	4,415	26.7%	南彰
湖山	1,758	34.6%	

去年7月提前部署 穩定供水迄今

109年7月迄今降雨量僅平均4成,去年7月起提前採取開源、節流及調度措施,節水**453萬噸**,方能穩定供水迄今

開源

- ◆ 地下水:
- ◆ 已完成12口整備,累計增加**213萬噸**
- ◆ 5月底再增2口抗旱井



節流

- ◆ 公共減壓供水**240萬噸**

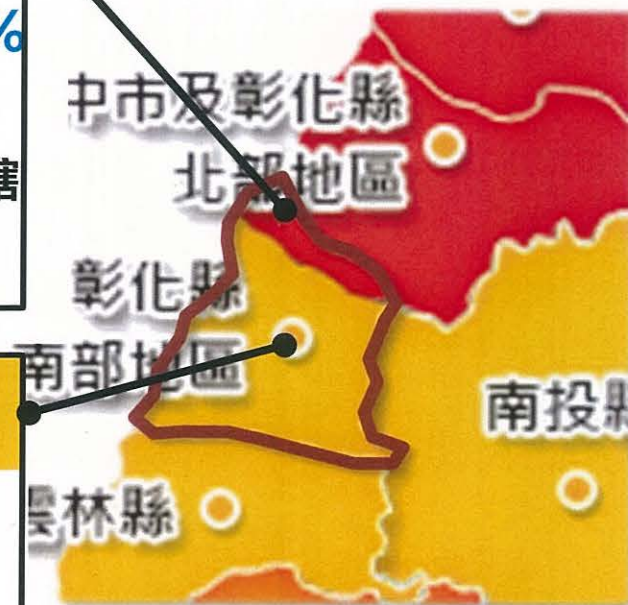
453萬噸

北彰化、苗栗、臺中

紅燈供5停2 節水15%
非工業及游泳池等20%
停供行政機關及國營事業轄管非急需或非必要用水

南彰化、雲林、南投

黃燈減壓供水
工業自主節水7%
停供行政機關及國營事業轄管非急需或非必要用水



抗旱2.0計畫 彰化地區增加**5.1萬噸**水源

多省水

北彰化分區供水節水率**15%**

自來水節水

- 北彰化分區供水節水**15%**
- 南彰化減壓供水節水**7%**
- 公共用水需求由41萬噸/日減少為**37萬噸/日**



多找水

5月底前完成**+5.1萬噸/日**

- 1) 烏溪伏流水開發**+4.5萬噸**
已完成增加**1.5萬噸/日**
- 2) 全興地下水井新鑿**2口+0.6萬噸**
預計5月底前完成



多調水

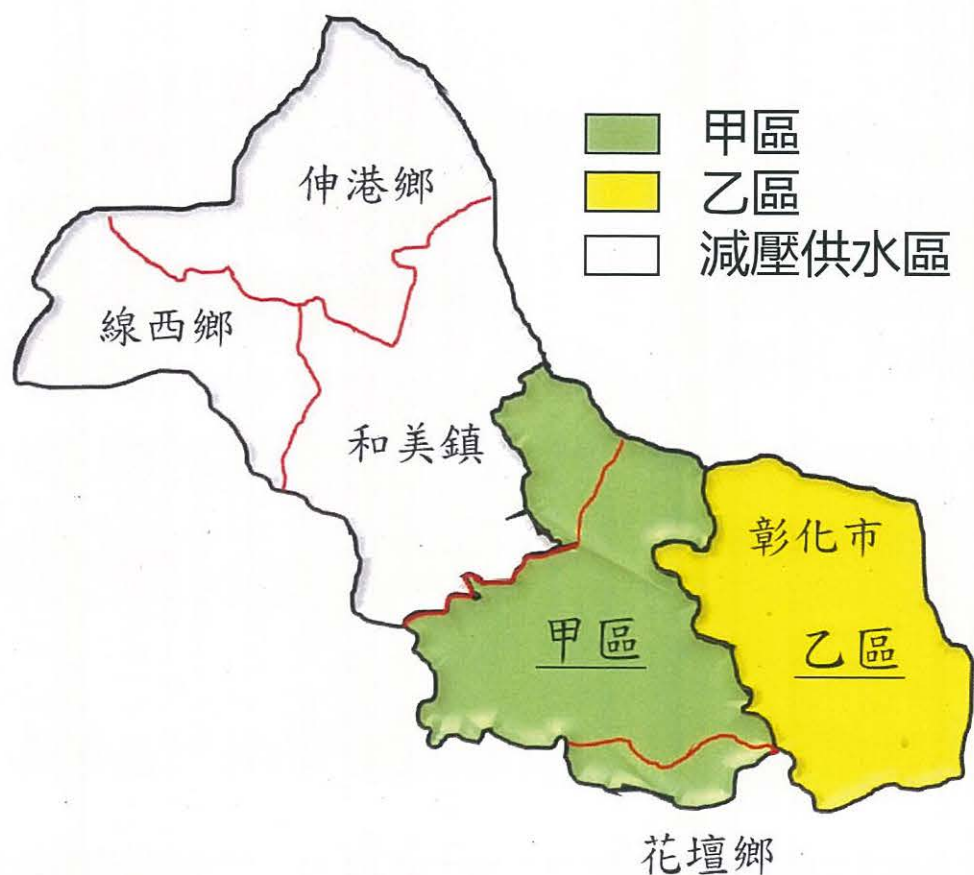
強化靈活調度能力

視鯉魚潭、德基、集集及湖山水庫水情，**彈性調度**供應彰化地區



北彰化地區 紅燈供五停二措施

因應梅雨不確定性,自4月6日起苗栗、臺中及北彰化實施分區供水紅燈,以節水15%為目標



	甲區 (7萬戶)	乙區 (0.94萬戶)
停水時間	週二 0時 ~ 週三 24時 (共48小時)	週四 0時 ~ 週五 24時 (共48小時)

影響區域

- 1.彰化市(除東郊外)
- 2.和美鎮6里(犁盛、糖友、中圍、新庄、中寮、竹圍)
- 3.花壇鄉2村(白沙、岩竹村)

- 1.彰化市東郊(福田、石牌、竹巷、快官、田中、牛埔、台鳳、三村、竹中、大竹、香山、安溪、福山)
- 2.國聖里(中山路三段以東)
- 3.中庄里(彰南路一段)

整備因應措施 有效降低衝擊

為減少對民生及產業衝擊,已設置臨時供水站55處, 調派國軍水車6臺支援醫療、消防及學校用水, 並開放工業購水點全臺共39處

整備臨時供水站55處



提供醫療、消防及學校載水



彰化地區

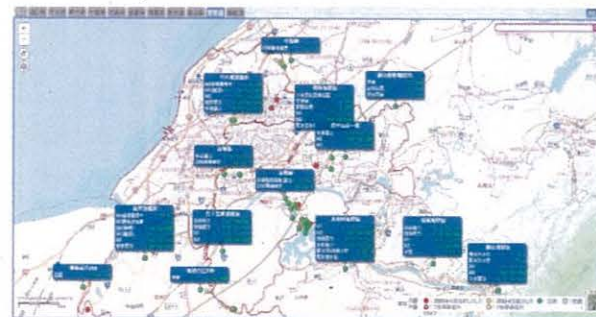
- 1 花壇淨水場
- 2 鹿港淨水場
- 3 溪湖第一淨水場

每週滾動檢討 及時完成復水

目前進入**第5輪**停水週期,各區**復水日**上午**6時**達成復水率**9成**目標,並滾動檢討各區復水壓力及閘類調控,精進復水作業

地區 (影響戶數)	區域 (萬戶)	周次	6時復水率
北彰化 (7.94萬戶)	甲區 (7萬戶)	1	91.2%
		2	91.5%
		3	89.1%
		4	90.2%
	乙區 (0.94萬戶)	1	100%
		2	100%
		3	100%
		4	100%

停水週期：第1週4/5~4/11；第2週4/12~4/18；第3週4/19~4/25；第4週4/26~5/2；**第5週5/3~5/9**



綜合結論

- **中央地方合作全力抗旱：**面對歷年來最嚴峻水情，持續與地方合作，**多省水、多找水及多調水**，提高供水穩定並降低衝擊。
- **趕辦緊急抗旱2.0計畫：**持續趕辦**烏溪伏流水及抗旱水井**工作，5月底前彰化地區增加**每日5.1萬噸**緊急水源，強化供水。
- **持續建設穩定彰化供水：****烏嘴潭人工湖**預計今年底完成第一階段9萬噸/日水源，112年底增為25萬噸/日，另114年底完成**前瞻基礎建設-烏溪伏流水二期**再增加4萬噸/日水源，將逐步**提升彰化自有水源及長期供水穩定**。



簡報完畢
恭請指導

農業抗旱調適措施

110年彰化管理處一期作

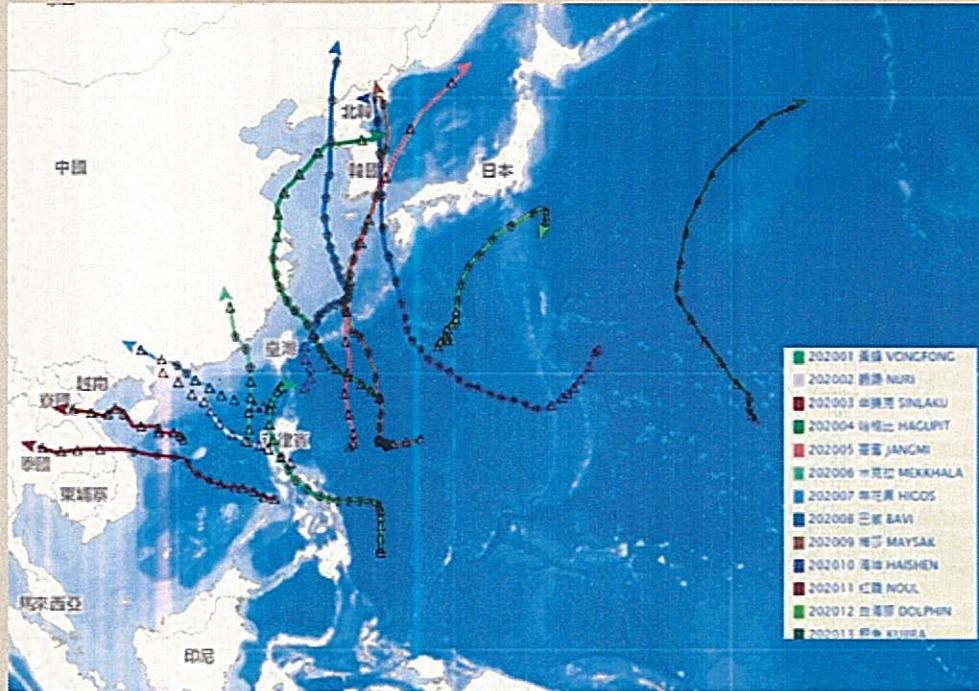
 行政院農業委員會農田水利署

110年5月6日

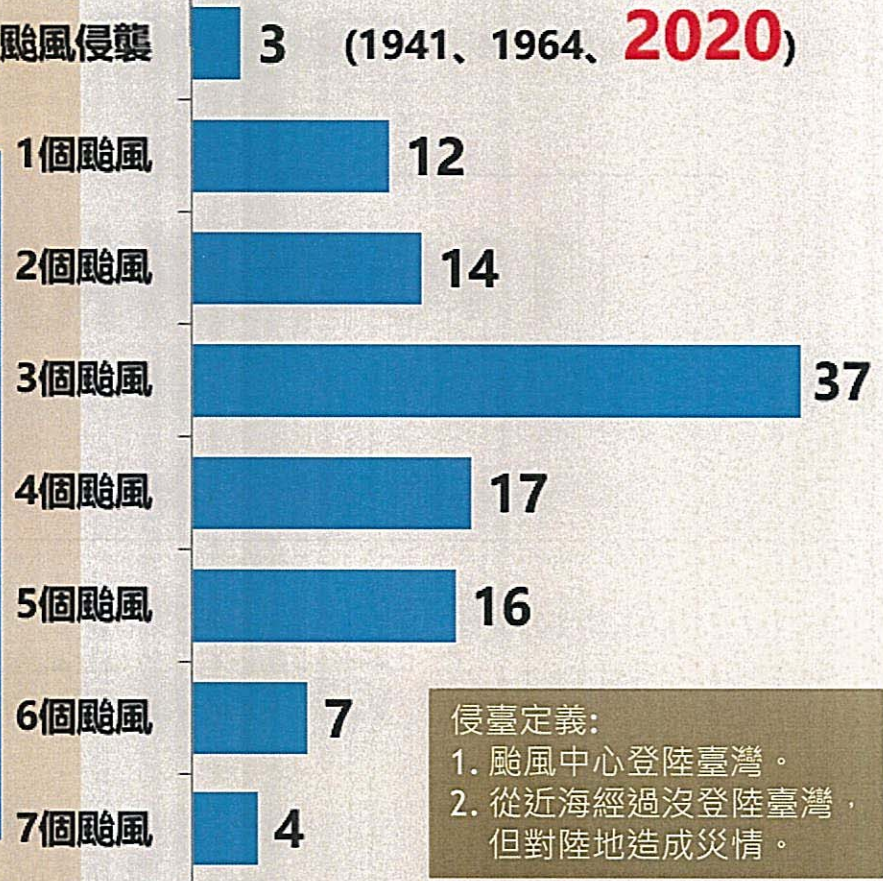
面臨56年來最大旱象

去(109)年自1964年以來 **首次** 前10個月無颱風侵臺

平均每年3.5次



沒有颱風侵襲

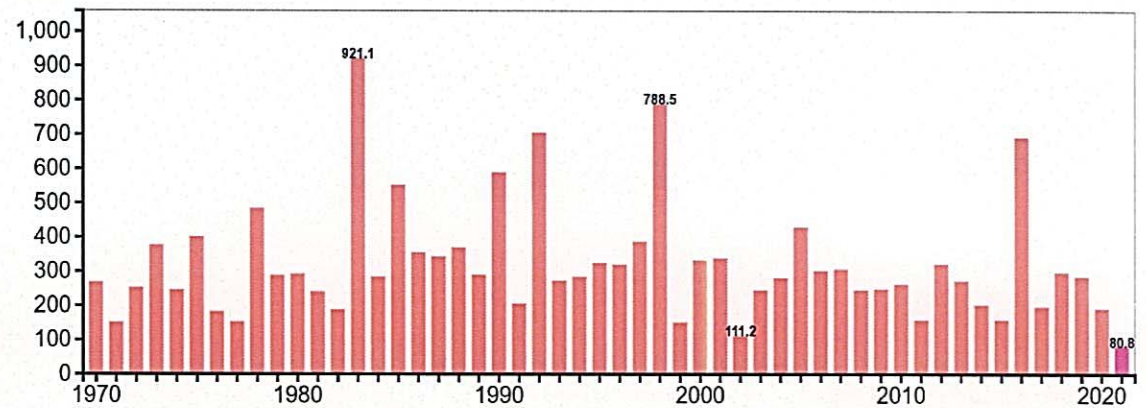
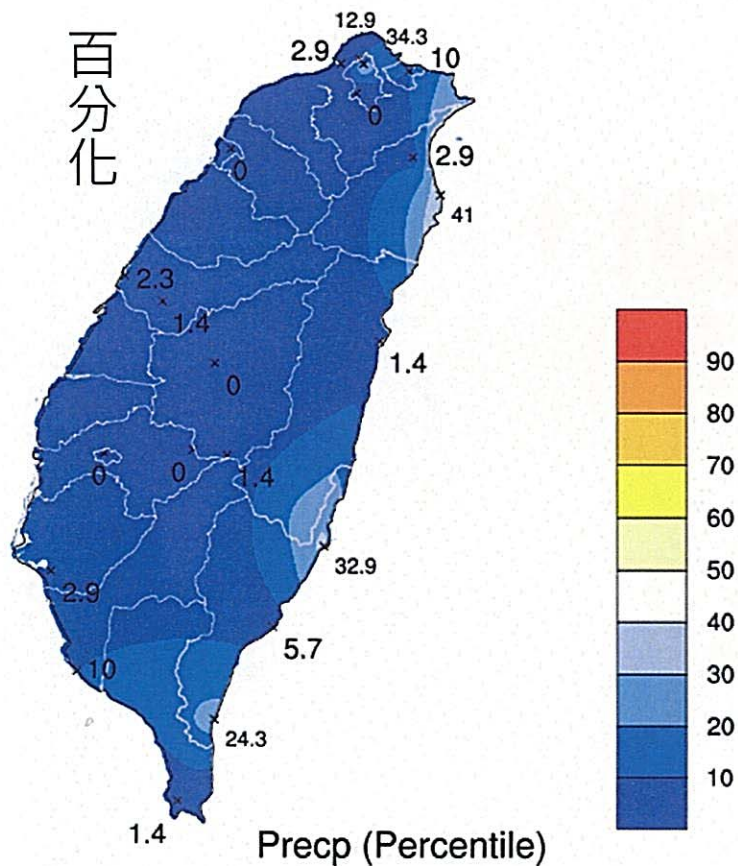


資料來源：中央氣象局(1911~2020統整)

面臨56年來最大旱象

110年1月迄今雨量(統計至4月20日)，2021年西半部雨量為史上最少

2021/1/1~2021/4/20



站名	2021年1月上旬~2021年4月中旬					
	累積雨量					
	觀測值	距平值	氣候平均值	降雨比	類別	排名
臺北	165.5	-325.8	491.34	33.7	-	-1
新竹	156.5	-308.5	464.97	33.7	-	-2
臺中	57.5	-214.1	271.60	21.2	-	-2
日月潭	54.5	-285.8	340.32	16.0	-	-2
阿里山	125.0	-363.0	487.96	25.6	-	-3
嘉義	13.5	-174.5	187.97	7.2	-	-1
臺南	21.0	-101.2	122.18	17.2	-	-6
高雄	28.9	-91.8	120.71	23.9	-	-

資料來源:交通部中央氣象局

當前農業灌溉水情

水情正常

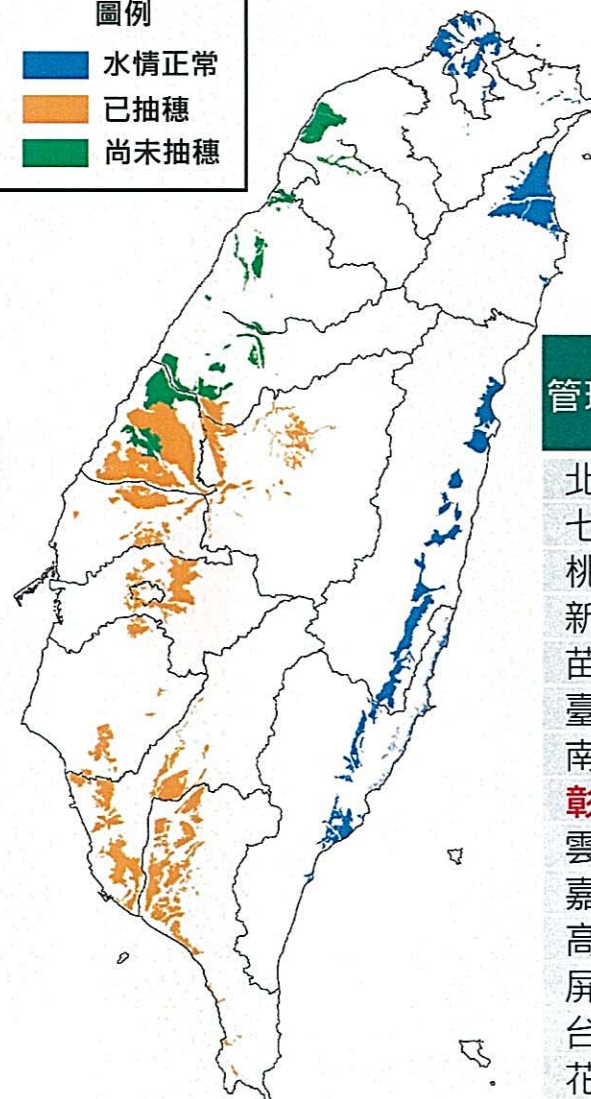
北基、瑠公、七星、宜蘭、花蓮、臺東等6個管理處。

進入抽穗期

屏東、高雄、嘉南、雲林、南投、**彰化**等6個管理處。

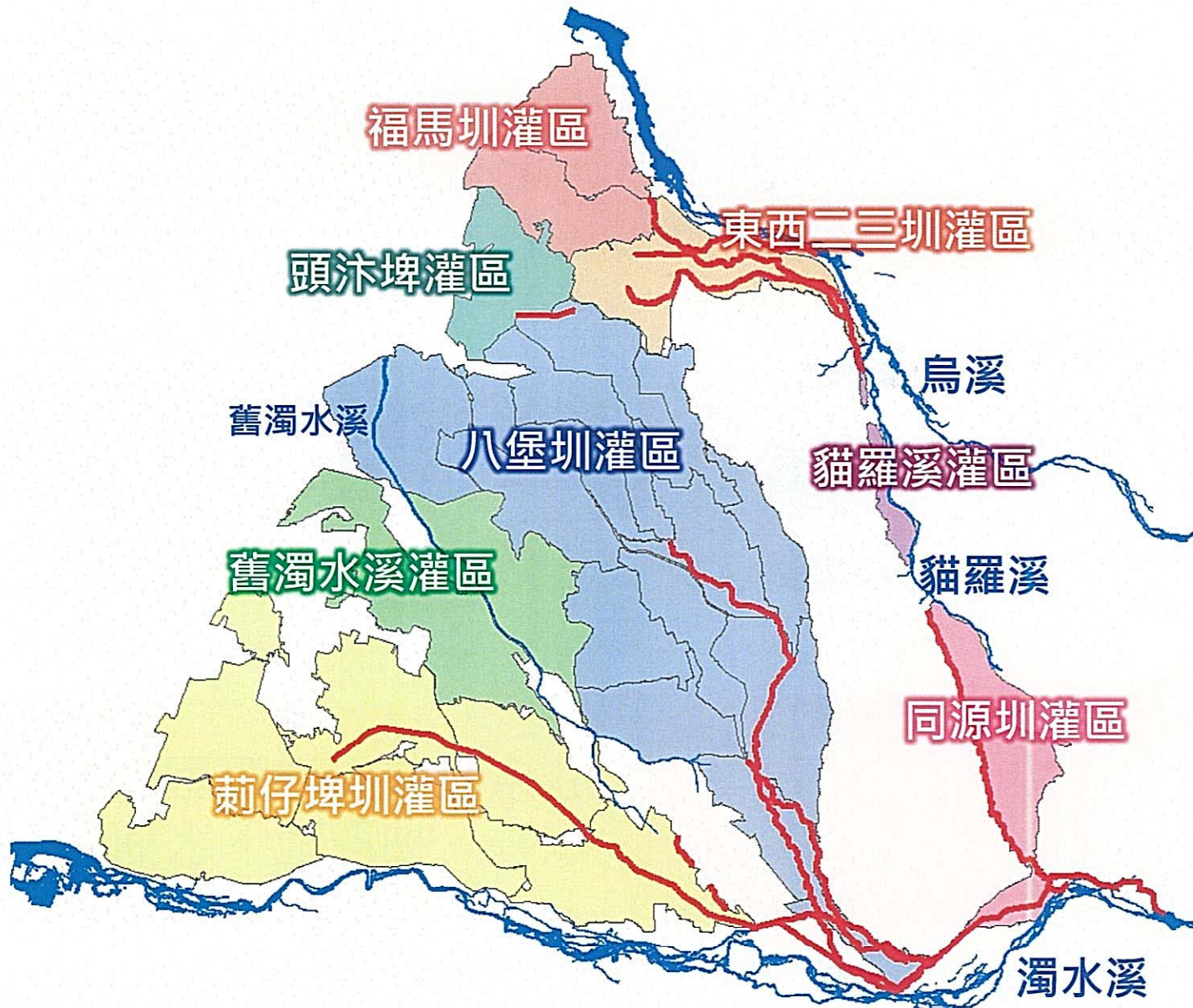
尚未抽穗

彰化、臺中、新竹、苗栗、桃園等5個管理處。



管理處	水稻種植面積(ha)
北基	2,415
七星	299
桃園	6,202
新竹	1,458
苗栗	4,157
臺中	3,005
南投	8,438
彰化	29,615
雲林	13,347
嘉南	1,971
高雄	5,047
屏東	4,348
台東	7,337
花蓮	8,463
宜蘭	11,515

彰化管理處灌溉區域



彰化管理處灌溉區域水源概述



河川 (70%)

灌溉水源引用濁水溪、烏溪及貓羅溪等為主要水源。



回歸水 (29%)

利用排水渠道建築制水閘橡皮壩或抽水機等設施，攔截抽灌回歸水再利用。



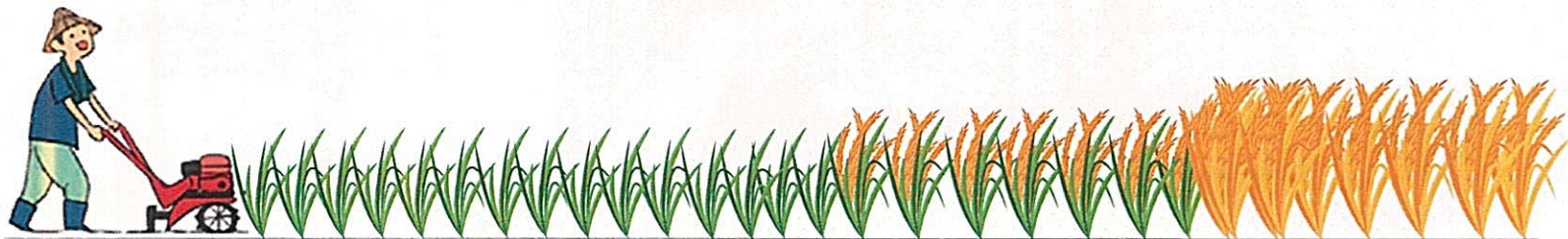
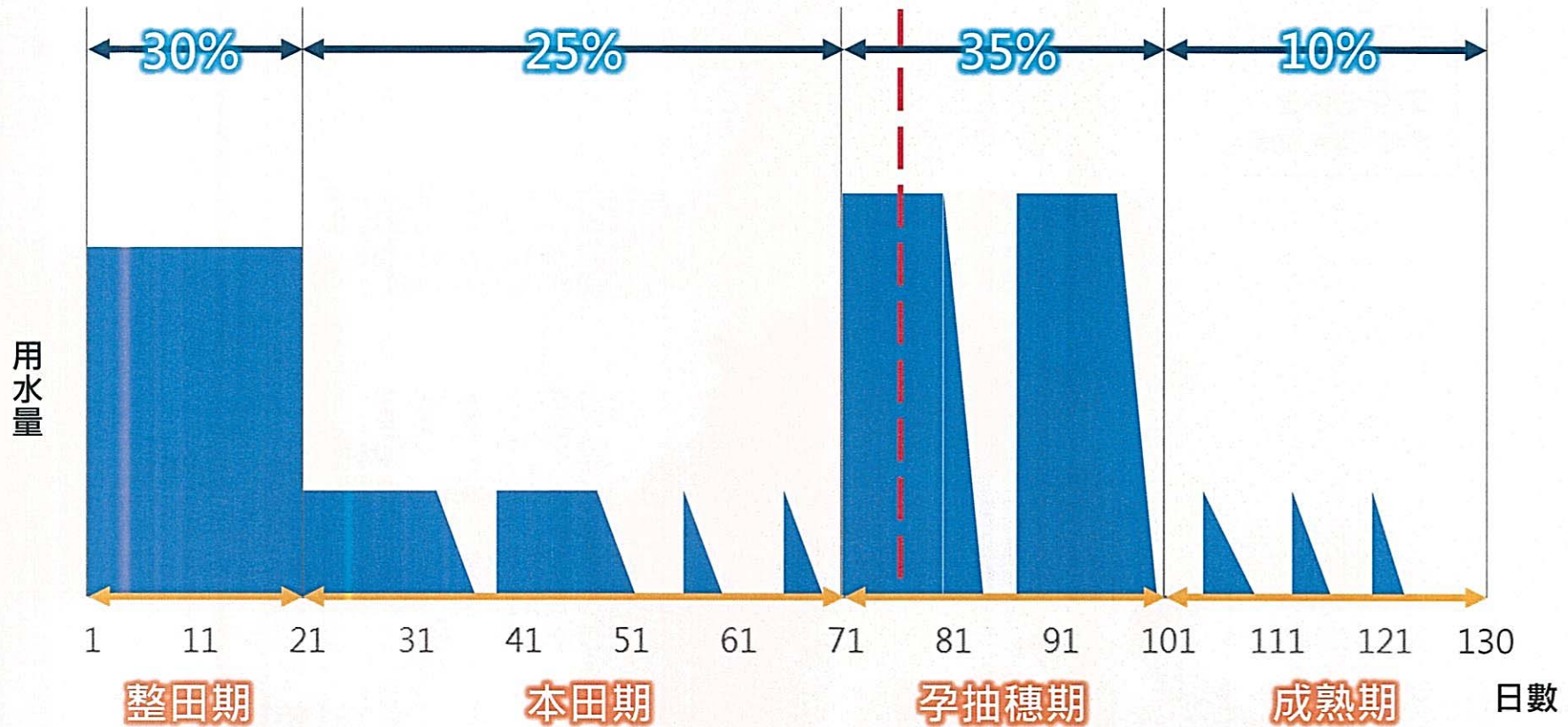
地下水 (1%)

在系統末端灌溉困難地區開鑿水井，抽取地下水補給灌溉。

彰化管理處農業灌溉水情



彰化地區稻作灌溉用水



彰化管理處六大抗旱措施



大區輪灌

- 減少灌溉用水



小區調控

- 減少灌溉用水



回歸水利用

- 提高水資源利用率



抗旱水井

- 提高耐旱量能



精準配水

- 減少操作損失



夜間調水

- 善用夜間離峰水

彰化管理處六大抗旱措施(1/6)

大區輪灌

- 濁水溪系統八堡圳系統分2區，**八堡一圳**供3天8小時，**八堡二圳**供2天16小時，二區輪灌後接續**荖仔埤圳**系統輪灌，採供4天停6天。



彰化管理處六大抗旱措施(2/6)

小區調控

- 北彰化烏溪系統福馬圳系統末端，四股圳(線西鄉和美站)及六股圳(伸港站)，採供3天停3天。



彰化管理處六大抗旱措施(3/6)

回歸水利用

- 經協調水利署第四河川局洽借大型抽水機六部，配置於三和埤制水門(福興站)、頭汴埤制水門(鹿港站)及劉厝埤、慶豐圳(秀水站)，適時抽水補充灌溉(最大0.3cms)。



彰化管理處六大抗旱措施(4/6)

抗旱水井

- 適時啟用全管理處可用之抗旱水井(計31口)，補助灌溉用水，本年度一期作灌溉迄今，抽水量達**188**萬噸。



彰化管理處六大抗旱措施(5/6)

精準配水

- 從3/20起迄今，從工作站同仁、小組長及協勤人員全面投入抗旱。動員**圳路掌水工56人次**，協助八堡圳、荦仔埤圳系統用水調節及田間配水等作業。
- 辦理**行前教育訓練及保險**，以確保田間掌水工安全。



彰化管理處六大抗旱措施(6/6)

夜間調水

- 輪灌期間，為確保用水秩序，由工作站站長、同仁及協勤人員實施**夜間調水**。有效增加灌溉調配量達**51.8萬噸/日**，解決水源水量不足的問題。



結語



面對56年來最嚴重的枯旱，河川水源短缺，本署彰化管理處啟動**旱災應變機制**，全面動員加強灌溉管理、訂定輪流灌溉計畫並增覓各項可能水源，以度過缺水難關。

彰化地區一期作，濁水溪水系的同源圳灌區、八堡圳灌區、荖仔埤灌區及烏溪水系的貓羅溪灌區已進入抽穗期，其餘灌區亦將陸續進入抽穗期。目前供灌雖辛苦，但透過**六大抗旱措施**、**管理處同仁**、**水利小組長**、**協勤人員的努力**，及**農民朋友的配合與支持**，本署及彰化管理處有信心可以順利完成一期作供灌。



簡報完畢
敬請指教



我國推動有機及友善環境耕作 執行情形及成果



110年5月6日

行政院農業委員會農糧署

一、有機農業產業輔導措施 (1/3)

支持農民體系

有機農業獎勵與補貼

生態保育獎勵
及農業生產補貼
3~8萬元

驗證檢驗
費用補助

政府補90%
農民自10%

改善溫網室
生產設施

西部：不超過
50%
東部、離島、
原住民區：不
超過60%

改善產銷
設備

個別農民：
1/3
共同使用：
1/2

肥料與資材
補助

適用肥料：3
萬元/10公噸
微生物肥料：
5千元/公頃
生物性防治
資材：1萬元/
公頃



一、有機農業產業輔導措施 (2/3)

拓展有機農產品多元行銷通路

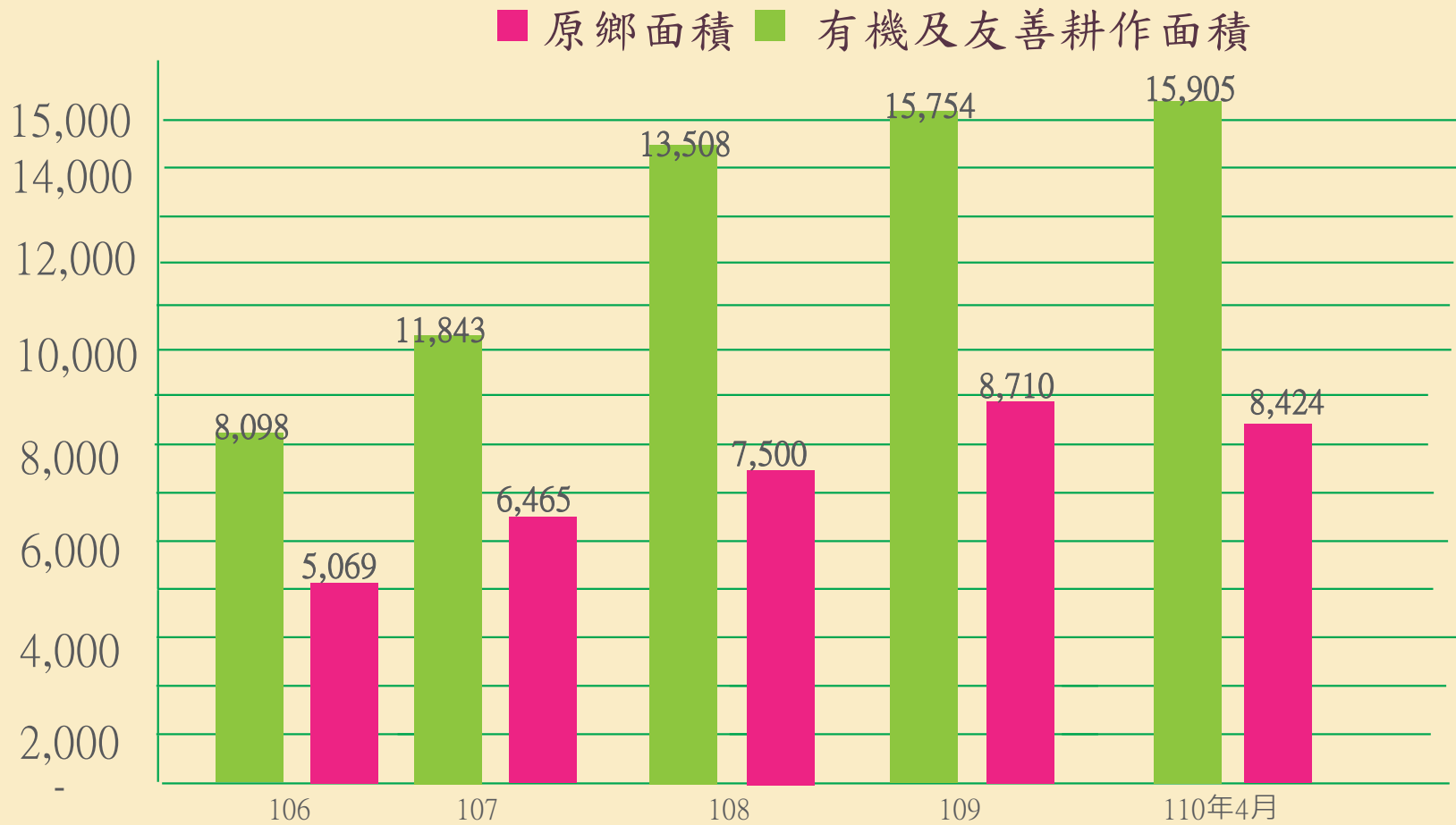
- 一. 建置有機團膳食材供應體系，協助地方政府建立學校有機團膳供應體系，整合農場生產、通路供貨、團膳需求，以契作方式穩定消費，由校園帶動學童家庭有機蔬菜消費。目前國內21直轄市、縣市，2,593所中小學校140萬名學生午餐採用有機食材，每週供應量222公噸以上。
- 二. 輔導超市、賣場設置專櫃208處，方便消費者識別與採購。
- 三. 結合民間組織、有機志工及學校老師共同推動校園有機食農教育，109年已於58所國高中小學及社區團體等單位辦理385場次之「有機農業與食農教育」活動，讓學童及消費者瞭解正確飲食及有機理念，從校園帶入家庭，培養有機消費新興族群。

一、有機農業產業輔導措施 (3/3)

近三年南投縣仁愛鄉有機產業輔導措施投入情形

- 補助仁愛鄉農會辦理有機友善耕作農業栽培及肥培管理說明會計三場次
- 補助仁愛鄉設施(備)計73千元/5人次
- 補助有機驗證費計729千元/33人次
- 核發有機生態獎勵金4,571千元/105人次
- 補助「CGNF台灣自然農業協會」友善團體行政人力費用計152.5千元
- 補助有機農業適用有機質肥料計430.5千元/27公頃

二、有機農業推動成果(1/2)



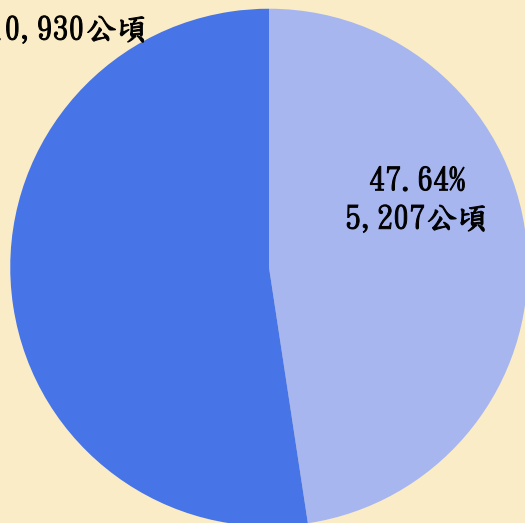
品項	水稻	蔬菜	水果	茶	其他	合計
全國	3,299	3,437	1,542	439	2,214	15,905
原鄉	2,023	2,329	1,095	278	2,697	8,424

備註：有機及友善環境耕作農友共6,430戶，其中原鄉地區農友2,536戶。

二、有機農業推動成果(2/2)

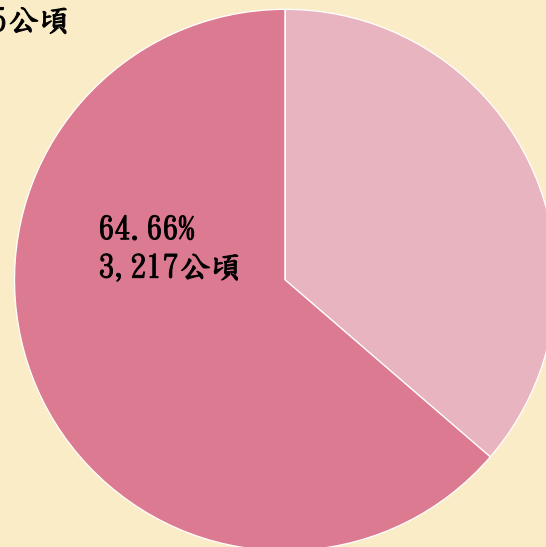
110年4月底原民鄉鎮**有機面積**比例

全國面積共10,930公頃



110年4月底原民鄉鎮**友善耕作面積**比例

面積共4,975公頃



南投縣仁愛鄉有機驗證面積65.3公頃，為55處原民鄉鎮排名第19;友善耕作面積23.5公頃，為55處原民鄉鎮排名第21



三、原鄉地區農產業歷年輔導情形

- 一、104年起依原鄉地區農產業發展需求，辦理「原鄉特色作物產業輔導計畫」。
- 二、輔導地區：包含桃園市、新竹縣、臺中市、南投縣、高雄市、屏東縣、花蓮縣及臺東縣等8縣市、24個鄉鎮。
- 三、108-109年輔導辦理成果：
 - 1.原鄉地區農糧產業活動、栽培管理或安全用藥講習會計118場次、達44,300人次參加。
 - 2.產銷設備：補助原鄉部落購置小米乾燥機、真空包裝機等共14臺，另配合大糧倉計畫補助產銷機具。
 - 3.108年完成建置花東紅藜產業區域型集貨包裝處理中心，有助於原鄉地區國產雜糧產業發展。
 - 4.建置野菜、樹豆、香草等示範田計6處，並輔導辦理「印加果食用安全性探討」講習會。
 - 5.辦理原鄉特色作物產業發表會暨展售會2場次。



仁愛鄉眉溪部落-王孝良原民主廚講解
賽德克族飲食文化



原民主廚與家政班學員復刻原鄉料理-
龍葵小米粥



109年6月3日原鄉地區食農教育活動合照



原鄉地區農產業110年輔導情形

一、110年規劃辦理項目：

- 1.提供原民農友較多元栽植選擇：由農糧署邀集原鄉縣市政府及農業試驗改良單位，依照該地區氣候條件、部落文化及產業特性，篩選適地適種之當地特色作物。
- 2.輔導田間栽培管理及加工技術：由各農業試驗改良單位前往原鄉產地進行田間診斷，強化部落農友栽培技術知能，提升原民地區特色作物種植面積與農產品品質。
- 3.補助農民團體購置生產及加工相關機具設備：共同使用者最高補助1/2。
- 4.提高原鄉地區設施型溫網室補助：東部、離島及原住民地區加強補助至60%。
- 5.輔導農友契作生產，建立契作契銷產銷制度：配合大糧倉政策，透過「輔導設置國產雜糧集團產區作業規範」，凡參加雜糧集團產區契作或自有土地生產者(小米、樹豆等契作面積應達10公頃以上)，發給獎勵金每期作每公頃補助5千元。
- 6.導入良好農業規範，輔導取得產銷履歷驗證：輔導農民生產供應安全且品質穩定之農作物。
- 7.推廣食農教育及田間體驗教學：募集原住民傳統作物特色料理食譜，創造產業加值。
- 8.推動多元行銷管道：輔導農民團體辦理地區性及全國性行銷推廣活動。



二、南投縣110年原鄉特色作物輔導措施：

1.農糧署邀集原鄉縣市政府及農業試驗改良單位→挑選適地適種原住民地區特色作物種類

→組成技術團隊輔導部落農友栽培管理技術及進行田間診斷

2.技術團隊辦理項目：

(1)臺中區農業改良場：

A.設立仁愛鄉松林部落香糯米示範田區

B.輔導部落農友關於香糯米病蟲害防治及肥培管理技術

C.辦理香糯米栽培技術講習會

(2)農業試驗所：

A.進行不同生育期段木香菇之田間診斷

B.辦理印加果及段木香菇栽培技術講習會

C.辦理印加果食用安全座談會

D.諮詢服務：訪視種植印加果之部落農友

E.產區調查：收集原鄉地區印加果種子原料進行油品品質分析

(3)農試所規劃辦理輔導印加果期程

A.6-8月陸續訪視仁愛鄉種植印加果之部落農友

B.預計8月辦理仁愛鄉印加果栽培技術講習會

C.辦理8月辦理仁愛鄉印加果食用安全座談會

D.3-8月收集仁愛鄉印加果種子原料並進行油品品質分析



109年12月2日仁愛鄉印加果食用安全座談會



109年12月2日訪視種植段木香菇之原民農友



四、印加果產業相關說明

一、產業概況：

- 1.印加果屬大戟科之新興作物，廣泛被利用部位為其種子內之油脂，富含Omega-3不飽和脂肪酸。
- 2.產地及面積：目前全臺種植面積約223公頃，主要分布於彰化(14公頃)、南投(100公頃)、嘉義(57公頃)、臺南(2公頃)及花蓮(50公頃)等縣市。南投縣產區主要分布於名間鄉(約70公頃)、國姓鄉(約10公頃)及仁愛鄉(約20公頃)。
- 3.印加果為外來種作物，相關研究不多。102年由林業試驗所初步蒐集印加果生產實作與文獻研究，農業試驗所近年初步進行印加果油之食用安全性評估。



二、未來輔導情形：

- 1.農糧署110年油料作物輔導計畫請高雄科技大學研究團隊執行印加果產業經濟效益評估，透過訪視種植印加果農友，進行種植成本調查研究，以作為未來輔導政策參考。
- 2.農糧署結合林業試驗所及農業試驗所輔導南投及花蓮等地部落農友之印加果栽培管理技術，並收集該地區印加果種子原料進行油品品質分析，以建構印加果產業鏈。
- 3.目前衛生福利部「可供食品使用原料彙整一覽表」僅核准印加果籽實榨油可供食用，其他部位尚未列入核准食用，倘印加果葉、油粕及果實等有食品原料使用之產業需求，因其食用安全性尚未確認，農委會將協助依「非傳統性食品原料申請作業指引」進行評估。



簡報結束，敬請指教

檔 號：
保存年限：

經濟部 函

機關地址：臺中市南屯區黎明路二段5
01號 聯絡人：謝祥泊
連絡電話：04-22501595
電子信箱：a620440@wra.gov.tw
傳 真：04-22501613

受文者： 立法院經濟委員會

發文日期：中華民國110年5月18日
發文字號：經授水字第11020212730號
速別：普通件
密等及解密條件或保密期限：
附件：考察紀錄1份, 附件1

主旨：檢送110年5月6日立法院經濟委員會考察「彰化地區農業循環經濟暨民生用水水情及農業抗旱調適措施與南投友善有機農業」會議紀錄1份（涉及經濟部部分），請查照。

正本：立法院孔召集委員文吉、立法院謝委員衣鳳

副本：立法院經濟委員會、原住民族委員會、行政院農業委員會、行政院環境保護署、台灣自來水股份有限公司、經濟部秘書室、經濟部國會聯絡組、經濟部水利署(均含附件)

2021/05/18
下午 12:34:51

裝

訂

線

立法院經濟委員會

【彰化地區農業循環經濟暨民生用水水情及農業抗旱調適措施與南投友善有機農業】會議紀錄

(涉及經濟部部分)

一、時間：110年5月6日(星期四)

二、地點：上午9時考察農田水利署彰化管理處、下午2時30分考察南投縣仁愛鄉農會

三、主席：孔召集委員文吉

四、出(列)席單位及人員：如附簽到表

五、委員考察意見

(一)孔召集委員文吉：

1. 請利用本次枯旱時機，加速辦理高山水庫(如德基水庫及霧社水庫)清淤及河川上游整治作業。
2. 河川整治後，請將水泥塊移除，以利農民繼續耕作，並請水利署編列沿線堤防工程經費，保護沿線部落安全。
3. 仁愛鄉尚有親愛村等數件簡易自來水工程需求，目前規劃設計中，屆時請台電公司及水利署予以補助。

(二)謝委員衣鳳：

1. 為因應氣候變遷，請規劃提高南彰化自有水源，如濁水溪伏流水利用等方案，以因應氣候變遷所可能造成的旱象。
2. 請台水公司儘速辦理老舊管線汰換作業。

檔 號：
保存年限：

行政院農業委員會 函

機關地址：100臺北市南海路37號

承辦人：陳宜孜

電話：(02)2312-4010

傳真：(02)2381-1319

電子信箱：yitzu@mail.coa.gov.tw

受文者：立法院經濟委員會

發文日期：中華民國110年6月7日

發文字號：農牧字第1100042751號

速別：普通件

密等及解密條件或保密期限：

附件：如文, ATTCH1 ATTCH2

主旨：檢送大院經濟委員會「考察彰化地區農業循環經濟暨民生用水水情及農業抗旱調適措施與南投友善有機農業」會議紀錄如附件，請查照。

正本：立法院經濟委員會、立法委員謝衣鳳國會辦公室、立法委員孔文吉國會辦公室、立法委員蔡壁如國會辦公室、立法委員高虹安國會辦公室

副本：本會主任委員辦公室、本會黃副主任委員金城辦公室、本會主任秘書辦公室、本會國會聯絡組、本會農田水利署、本會農糧署、本會水土保持局南投分局、本會農業試驗所、本會臺中區農業改良場、本會畜牧處

2021/06/07
上午 11:01:44

立法院經濟委員會「考察彰化地區農業循環經濟暨民生用水水情及農業抗旱調適措施與南投友善有機農業」 會議紀錄

壹、時間：110年5月6日（星期四）上午9時

貳、地點：本會農田水利署彰化管理處、彰化縣王功畜牧場、彰化縣滿心牧場、南投縣仁愛鄉農會

參、主持人：孔委員文吉、謝委員衣鳳 紀錄：陳宜孜技正

肆、主席致詞：略

伍、出列人員：詳如簽到表。

陸、報告事項：

一、農田水利署報告民生用水水情及農業抗旱調適措施：略。

二、農業循環經濟之禽畜糞尿水再利用：略。

三、臺中區農業改良場報告仁愛鄉農會推動有機友善農業之成果：略。

四、農糧署與農業試驗所報告瞭解仁愛鄉新興產業(印加果)之情形：略。

五、仁愛鄉農民提及東眼山農路坍塌情形：略。

柒、本次考察會議結論：

一、有關民生用水水情及農業抗旱調適措施一案，會議結論如下：

(一)農田水利署彰化管理處將持續辦理六大抗旱措施，並與水利小組長、協勤人員共同協助農民用用水，俾能順利完成一期作供灌作業度過56年來最嚴峻的水情。

(二)為有效利用水資源，請農田水利署持續推廣田間管路灌溉及智慧灌溉。

二、有關農業循環經濟之禽畜糞尿水再利用案，請畜牧處持續協助農民進行禽畜糞尿水資源化再利用，並透過彰化縣政

府輔導轄內雞農妥善去化雞糞，擴大推廣禽畜糞堆肥。

三、有關仁愛鄉農會推動有機友善農業之成果，會議結論如下：

- (一) 仁愛鄉武界、萬豐及松林部落的有機蔬菜、果樹及香糯米等當地特色農產業，後續仍請持續進行原鄉有機友善農業之栽培技術輔導。
- (二) 請農田水利署針對原住民地區加強辦理田間管路灌溉補助的宣導。
- (三) 請農委會加強對原民鄉鎮宣導推廣政府有機及友善之產業輔導。

四、有關瞭解仁愛鄉農會新興產業(印加果)，會議結論如下：

- (一) 近年武界及萬豐部落之印加果有機園區進行病蟲害診斷，分別發現由腐黴菌引起之地基部腐敗病徵及青枯病之細菌性病害等，請臺中區農業改良場持續輔導農友針對該園區做好排水管理，盡量避免田間積水，並推薦純白鏈黴素、絕症剋星等微生物農藥進行病害防治。
- (二) 印加果屬新興作物，已有農友陸續栽種，惟目前衛生福利部「可供食品使用原料彙整一覽表」僅納入印加果油，其他部位尚未列入核准食用，致農友無法開發多元產品。請農業試驗所針對印加果食品安全與油脂品質等面向進行產業輔導，包括講課、現地訪視，以及與農民座談瞭解產業需求也因有鑑於印加果油的產業價值高，並建議將印加果納入特用作物。另請農委會協助依衛生福利部「非傳統性食品原料申請作業指引」提送評估資料，向衛生福利部申請評估，以利輔導印加果產業發展。
- (三) 孔委員文吉提示請原民會盡快編列經費請農業試驗所研究印加果相關產品食用安全性，送衛生福利部審核以加速通過成為合法食品。黃副主委金城請農糧署盡快編列經費

辦理研究印加果相關產品之食用安全性以送衛生福利部審核，將印加果納入特用作物並進行產業輔導。

五、有關地方民眾提到東眼山農路坍塌一案，結論如下：請南投縣仁愛鄉公所儘速先行勘查相關崩塌情形，並視需要再請水土保持局南投分局會勘協助。

捌、散會：下午4時。

檔 號：
保存年限：

行政院環境保護署 函

受文者：立法院經濟委員會

機關地址：10042

臺北市中正區中華路1段83號

聯絡人：楊湘雲

電話：(02)2311-7722#2644 傳真：

電子信箱：yahuyang@epa.gov.tw

發文日期：中華民國110年5月11日

發文字號：環署廢字第1101058517 號

速別：普通件

密等及解密條件或保密期限：

附件：環保署會議紀錄

主旨：檢送110年5月6日大院經濟委員會辦理考察「彰化地區農業循環經濟暨民生用水水情及農業抗旱調適措施與南投友善有機農業」之環保署部分書面紀錄1份，請查照。

說明：依據大院經濟委員會110年4月30日台立經字第1104200825號函辦理。

正本：立法委員孔文吉國會辦公室、立法委員謝衣鳳國會辦公室、立法委員蔡壁如國會辦公室、立法委員高虹安國會辦公室

副本：立法院經濟委員會、行政院農業委員會(均含附件)

2021/05/13
上午 11:59:56

裝

訂

線



立法院經濟委員會考察

「彰化地區農業循環經濟暨民生用水水情及農業抗旱調適措施與南投友善有機農業」之環保署部分書面紀錄

一、時間：110年5月6日（星期四）上午10時30分

二、地點：彰化縣芳苑鄉王功畜牧場及滿心牧場

三、主席：謝立法委員衣鳳

紀錄：楊湘雲

四、出(列)席單位及人員：詳如簽名單(立法院經濟委員會提供)。

五、考察行程：

瞭解中小型養雞場及養豬場產生禽畜糞現況(堆置曝曬被檢舉、雞糞肥無去化通路)，就相關單位目前辦理情形及後續推動作法進行交流。

六、結論：

如有適合土地提供做為處理畜牧場(雞、豬、牛等)產生禽畜糞之共同資源處理中心，請農委會和環保署共同合作，協助促成。

七、散會：中午12時15分