

六、受俄烏戰爭延續及 COVID-19 疫情反覆等因素衝擊，全球經濟面臨多重挑戰，近年物價指數上漲及失業率略升，痛苦指數處相對高檔，允宜妥為因應

茲因俄烏戰爭延續、嚴重特殊傳染性肺炎(下稱 COVID-19)疫情反覆、供應鏈斷鏈等國際情勢，全球經濟面臨多重挑戰，我國因消費者物價指數(CPI)年增率及失業率增加，痛苦指數¹自 111 年 4 月至 7 月止，均高於 7%，且為 108 年 1 月以來最高。經查：
(一)我國自 110 年初 CPI 不斷攀升，又以食物類漲幅最大，次為油料費、耐久性消費品價格上漲及房租調高，影響民生消費且對中、低所得家庭影響更明顯

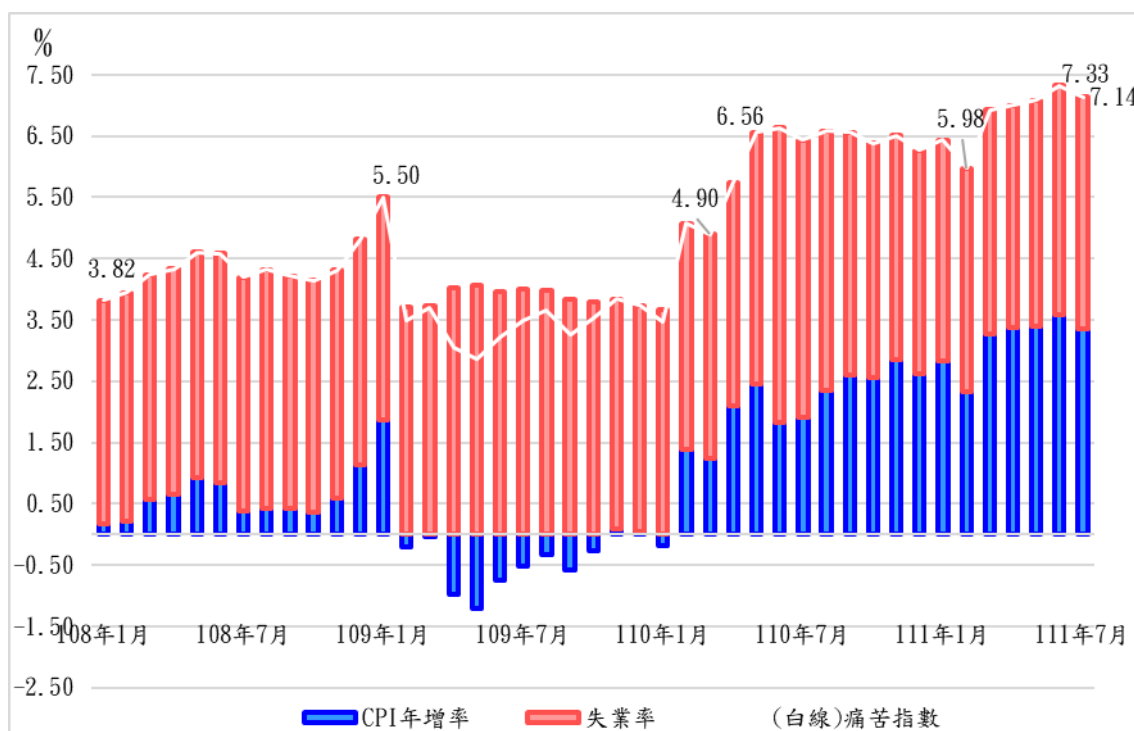
我國 CPI 自 110 年 2 月起不斷攀升，110 年之年平均漲幅 1.96%(詳圖 1)，主要係油料費因國際油價居高且低基數因素仍在，且水果、外食費、機票、房租、娛樂服務、肉類及家庭用品價格上漲所致。111 年度因供應鏈瓶頸問題仍持續及俄烏戰爭膠著，推升國際食物及能源價格，帶動國內 CPI 年增率走升至 6 月之 3.59%；隨著原油等原物料價格漲幅減緩，8 月 CPI 年增率降為 2.66%；1 至 8 月平均 CPI 年增率為 3.1%，上漲主因係食物類價格走高，以及油料費、耐久性消費品價格上漲及房租調高。另我國中、低所得家庭 111 年 1 至 8 月之 CPI 年增率分別為 3.27% 及 3.16%，較 110 年同期漲幅高於高所得家庭之 2.98%，通貨膨脹對中、低所得家庭之影響更為明顯。

由於烏俄戰爭導致物價劇烈起伏，雖然供應鏈瓶頸近期略

¹ 痛苦指數 (Misery index)，失業率及 CPI 年增率加總，為一種總體經濟指標，於 1970 年代由亞瑟·奧肯發表，1980 年美國雷根與卡特競選總統時，為凸顯當時消費者物價高漲及失業率攀升情形所提出。行政院主計總處因國際上對痛苦指數之衡量並無一致性規範，未公布統計此數據。由於通膨與失業率加重民眾痛苦程度，故痛苦指數廣為各界所運用。

有改善，但主要國家(地區)之物價仍持續攀升，111年7月²大部分國家漲幅大於我國(3.36%)，包括歐元區漲幅8.9%、美國漲幅8.5%、新加坡漲幅7.0%、南韓漲幅6.3%等，全球性通貨膨脹仍持續蔓延中。

圖 1 108-111 年度我國痛苦指數曲線圖



說明：111年8月CPI年增率為2.66%，失業率尚未公布。

資料來源：勞動統計查詢網(查詢日期111年9月11日)。

(二) COVID-19 疫情對我國就業市場造成衝擊，以 110 年度失業率 3.95% 為最高，111 年 7 月因畢業生投入市場，再度上升至 3.78%

我國全體勞動力參與率及就業率自 101 至 108 年度呈上升趨勢，109 年度下降；失業率以 101 年度 4.24% 為最高，以後年度失業情形相對趨緩，COVID-19 疫情自 109 年度起對我國就業市場造成衝擊，我國全體失業率以 110 年度之 3.95% 為最高。111 年初失業率雖略改善，惟至 7 月時序進入畢業季，初次尋職而

² 國際資料統計時間較我國統計資料晚一個月。

失業人數較 6 月增加，全體失業率上升至 3.78%，較 6 月上升 0.04 個百分點，111 年 1 至 7 月失業率平均為 3.68%，則較 110 年同期下降 0.34 個百分點。

經濟合作暨發展組織（OECD）相關報告指出³，30 個會員國 2022 年 7 月平均失業率 4.9%，已略有下降，但在全球通膨升溫及經濟成長減速情況下，就業前景仍充滿變數；薪資較高之服務業就業情形復甦較為快速，而部分低薪、接觸密集型行業之就業率仍低於疫情大流行前水平，我國同期全體失業率低於 OECD 平均值，就業情形相對較為穩定。

(三)105 至 110 年間全體受雇員工薪資雖逐年成長，惟自 110 年度起實質經常性薪資所得出現負成長，通貨膨脹因素降低民眾可支配所得

105 至 110 年間我國工業及服務業全體受雇員工總薪資及經常薪資逐年增加(詳表 1)；110 年每人每月經常性薪資平均為 4 萬 3,209 元，較 109 年增加(年增)1.92%；每人每月總薪資(含獎金紅利等)平均 5 萬 5,792 元，年增 3.01%；剔除物價因素後，實質經常性薪資年減 0.04%，實質總薪資年增 1.03%(詳表 1)。

111 年 1 至 7 月經常性薪資平均為 4 萬 4,286 元，雖較上年同期增加(年增)3.1%，總薪資年增 3.71%，惟在剔除物價因素後，實質經常性薪資年減 0.07%，實質總薪資年增 0.52%。我國自 105 年度以來全體受雇員工薪資雖逐年增加，惟自 110 年度起實質經常所得出現負成長，通貨膨脹因素降低民眾可支配所得。

³ OECD(2020909), OECD labour markets bounced back strongly from the COVID-19 pandemic, but the global employment outlook is now highly uncertain according to a new OECD report.

表 1 105-111 年度我國全體受僱員工薪資、CPI 年增率及經濟成長率
等概況表

單位：新臺幣元；%

年度	總薪資	%	經常性薪資	%	實質總薪資	%	實質經常性薪資	%	CPI	經濟成長率
105 年	49,266	0.49	39,213	1.29	49,266	-0.88	39,213	-0.09	1.39	2.17
106 年	50,480	2.46	39,928	1.82	50,169	1.83	39,682	1.2	0.62	3.31
107 年	52,407	3.82	40,959	2.58	51,389	2.43	40,164	1.21	1.35	2.79
108 年	53,457	2.00	41,776	1.99	52,128	1.44	40,737	1.43	0.56	3.06
109 年	54,160	1.32	42,394	1.48	52,937	1.55	41,437	1.72	-0.23	3.36
110 年	55,792	3.01	43,209	1.92	53,482	1.03	41,420	-0.04	1.96	6.57
111 年 (平均數)	60,662	3.71	44,286	3.1	56,731	0.52	41,416	-0.07	3.17	3.38
111 年 1 月	106,128	47.42	44,356	2.88	100,121	43.36	41,845	0.04	2.83	-
111 年 2 月	49,192	-38.2	43,943	2.62	46,412	-39.6	41,460	0.29	2.33	-
111 年 3 月	51,336	4.71	44,368	2.68	48,280	1.39	41,727	-0.58	3.27	3.72
111 年 4 月	51,472	2.62	44,356	2.7	48,042	-0.73	41,400	-0.65	3.38	-
111 年 5 月	55,440	6.34	44,233	3.25	51,615	2.84	41,181	-0.14	3.40	-
111 年 6 月	53,068	3.59	44,324	4.03	49,219	-0.43	41,109	0.44	3.59	3.05
111 年 7 月	58,355	5.40	44,413	3.52	54,138	1.98	41,203	0.16	3.36	-

說明：% 係指與上一年同期增減率，111 年度各月亦同。

資料來源：中華民國統計資訊網/主計總處統計專區(查詢日期 111 年 9 月 15 日)；

本表薪資係指廠商支付給員工之工作報酬，包含工業及服務業。

(四)受通貨膨脹及失業率影響，我國痛苦指數自 111 年 4 月至 7 月止攀升至 7%以上，允宜加強因應措施，俾利經濟復甦與國人安穩就業

自 110 年度以來，COVID-19 疫情影響我國就業市場，失業率及高通膨趨升下，自 111 年 4 月至 7 月止，痛苦指數均逾 7%，經濟成長率不斷下修，國民可支配所得下降，民眾痛苦感提高。對此，行政院「穩定物價小組」以供給面措施，因應能源及食物價格波動，對整體物價穩定雖有幫助，惟國際供應鏈瓶頸問題、地緣政治衝突風險及極端天候問題，均為影響未來通膨走勢之主要不確定因素。為抑制通膨，國際間多以升息因應，惟

此舉將恐導致經濟成長停滯或衰退，允宜留意後續造成停滯性通膨⁴風險及其影響。

面對全球經濟成長趨緩，未來須注意美國、英國等主要經濟體貨幣政策走向、中國大陸經濟或金融困境、俄烏戰爭發展、日圓貶值、極端氣候事件，以及 COVID-19 疫情反覆等發展情勢，密切觀察未來陷入高通膨伴隨低經濟成長或經濟衰退之風險⁵，主管機關允宜因應全球經濟走勢，及時研議相關因應策略，安穩物價，並持續對就業市場提供必要協助，俾利經濟復甦及國人安穩就業。

綜上，受俄烏戰爭使國際糧食、能源價格劇烈起伏、COVID-19 疫情反覆等影響，致使我國失業率及 CPI 趨升，111 年 4 月至 7 月間痛苦指數均高於 7%，為近年最高；面對全球經濟成長趨緩，未來仍須持續注意美國、英國等主要經濟體貨幣政策走向、俄烏戰爭、COVID-19 疫情等發展情勢，允宜密切觀察未來陷入高通膨伴隨低經濟成長或經濟衰退之風險及衍生問題，並及時研議相關因應措施，積極穩定物價，持續對就業市場提供必要協助，包括青年、中高齡者或高齡者等，提供適當職業訓練與就業輔導，俾利經濟復甦及國人安穩就業。

(分機：1915 楊莉敏)

⁴ 停滯性通膨 (stagflation)，指經濟停滯、但通膨持續上漲現象。英國政治人物 Iain Macleod 於 1965 年將停滯及通膨組合成「停滯性通膨」，用以形容高通膨、高失業率、經濟停滯現象。

⁵ 中央銀行楊金龍(111 年 9 月 7 日)，近 20 多年來臺灣的經濟發展與央行扮演的角色。