

檔 號：

保存年限：

## 立法院經濟委員會 函

機關地址：台北市中山南路1號

聯絡方式：余俊緯

電話：2358-5584

傳真：2358-5547

受文者：如正副本所列

發文日期：中華民國105年5月25日

發文字號：台立經字第1054201041號

速別：最速件

密等及解密條件或保密期限：普通

附件：如說明三(1054201041\_0\_1.doc)

主旨：本會原定於105年5月26日(星期四)考察我國地產地消之食品產業發展模式，變更為考察財團法人農業工程研究中心暨農製品發展，請查照。

說明：

- 一、本會105年5月20日台立經字第1054200969號或第1054200968號函諒達。
- 二、本次變更考察行程係依據本會林召集委員岱樺指示辦理。
- 三、檢附考察行程更正表乙份。

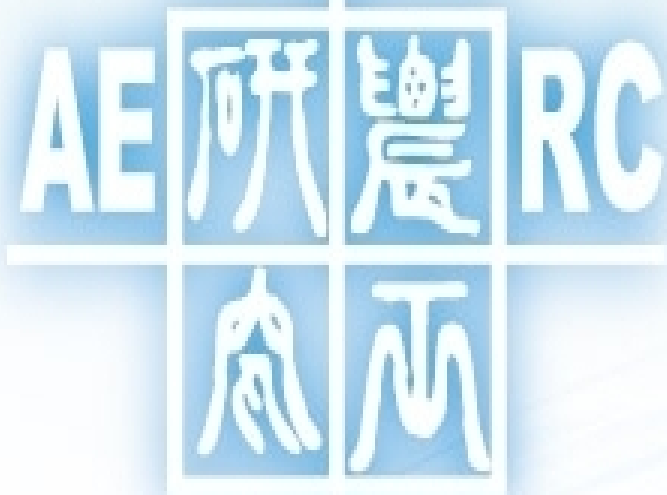
正本：本會委員、行政院農業委員會、經濟部(含中小企業處、工業局、中部辦公室、財團法人中小企業信用保證基金)、衛生福利部

副本：桃園市政府

## 立法院經濟委員會【考察財團法人農業工程研究中心暨農製品發展】行程表

考察日期:105年5月26日(星期四)

時間	考察地點與業務	備註
09:00	集合搭車	濟南路立法院群賢樓門口
09:00-10:00	車程	財團法人農業工程研究中心： 桃園縣中壢市中園路一九六之一號
10:00-10:40	考察財團法人農業工程研究中心	參與機關： 行政院農業委員會
10:40-11:10	車程	大溪大房食品(總店)： 桃園市大溪區中正路46號
11:10-12:10	考察大溪大房食品	參與機關： 經濟部、經濟部中小企業處、經濟部工業局、桃園市政府
12:10-13:10	賦歸	



歡迎

蒞臨指導

財團法人農業工程研究中心

## 成立時間與性質

民國60年1月成立，為民間非營利性之農業工程科技研究機構。



主管機關  
(民國78年11月)



設立許可日期及文號：

依據經濟部於民國59年5月14日經(五九)農第21963號通知准予設立。

捐助單位	捐助	捐助百分比
台灣省桃園農田水利會	溜池一口，土地面積 <b>6.8988公頃</b> (說明:部份土地被征收，實際捐助面積為6.8053公頃。土地當時市值:64萬8,300.8元)	<b>9%</b>
農田水利會聯合建設基金管理委員會 (前台灣省各地農田水利會聯合建設基金管理委員會)	<b>400萬元</b>	<b>56%</b>
台北市瑠公農田水利會	<b>250萬元</b>	<b>35%</b>
總 計	<b>714萬8,300.8元</b>	<b>100 %</b>

- 創立時捐助單位金額： 新台幣 714萬8,300.8元
- 目前法院登記財產總額:新台幣 3億7,041萬445元



## 宗旨及任務

設立目的為辦理工程技術應用於農業與漁業、水與環境資源、環境生態、科學發展、應用服務及農村發展之農業工程技術研究與服務。

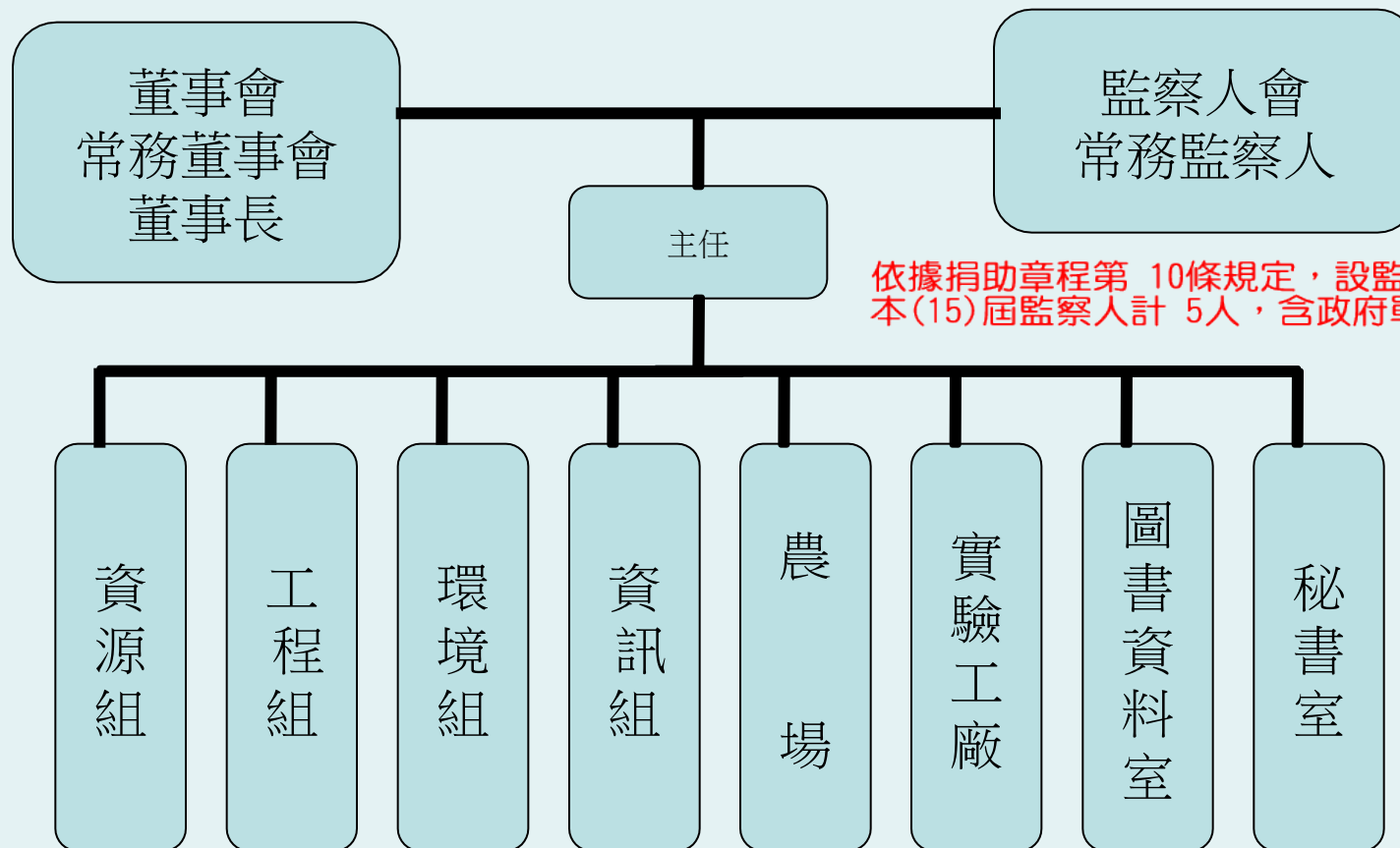
## 主要項目

- 1.灌溉排水及環境資源系統之規劃、探測、調查、設計與施工及營運管理等項。
- 2.國土資源之調查、規劃、開發、保育、改善與利用等項。
- 3.農業與水利設施、農業機械及農村發展計畫、農村建築等項。
- 4.環境保護、污染防治、廢棄物處理及環境檢測等項。
- 5.農業工程相關資源遙測、遙感及資訊系統之規劃管理等項。
- 6.農業工程相關之技術服務、人才培訓、器材檢定、資訊出版及資料庫服務等項。
- 7.其他有關事項。



# 組織

依據捐助章程第 6條規定，設董事會，由董事11~25人組織之。  
本(15)屆董事計16人，含政府單位派兼 2人。



依據捐助章程第 10條規定，設監察人5人。  
本(15)屆監察人計 5人，含政府單位派兼0人。



AERC

## 第15屆董事名單

職務	姓名	目前服務單位及職稱	備註
董事長	陳焜松	總統府資政、中正農業科技社會公益基金會董事長	專家
常務董事	黃金春	桃園農田水利會會長	機關代表
常務董事	楊明風	嘉南農田水利會會長	機關代表
常務董事	劉振宇	桃園市政府水務局	專家
常務董事	李總集	總統府國策顧問	專家
董事	林文瑞	雲林農田水利會會長	機關代表
董事	林濟民	瑠公農田水利會會長	機關代表
董事	周師文	七星農田水利會會長	機關代表
董事	徐元棟	新竹農田水利會會長	機關代表
董事	徐源泰	台灣大學生物資源暨農學院院長	機關代表
董事	陳伸賢	新北市政府副市長	專家
董事	張敬昌	農委會農田水利處處長、 農田水利會聯合建設基金管理委員會主任委員	機關代表
董事	呂芳堅	石門農田水利會會長	機關代表
董事	蔡日耀	農委會漁業署署長	機關代表
董事	蔡明華	前農委會技監	專家
董事	蔡篤乾	台中農田水利會會長	機關代表



# AERC第15屆監察人名單

職 務	姓名	目前服務單位及職稱	備註
常 務 監察人	呂焜山	彰化農田水利會會長	機關代表
監察人	林庚辛	南投農田水利會會長	機關代表
監察人	許南山	宜蘭農田水利會會長	機關代表
監察人	林裕彬	台灣大學生物環境系統工程學系系 主任	機關代表
監察人	羅應鑑	台東農田水利會會長	機關代表

(備註：第15屆董、監事，任期自103年1月1日至105年12月31日)



## 研究人力

本中心截至105年4月30日止之員工總人數為80人。

- 主任1人。
- 研究員4人、副研究員9人、助理研究員33人、
- 專員1人、技師7人、副技師5人、
- 助理技師19 人、事務員1人。



## 研究業務服務範疇

- 農田水利事業生態工程技術研發
- 農業水資源調查分析及經營利用
- GIS 應用於農田水利及水資源開發
- 農業水質淨化與監測檢驗技術

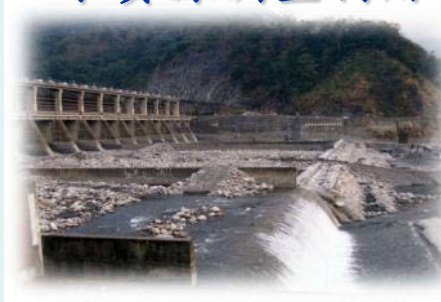


# 研究業務介紹:資源組

## 地下水調查研究



## 水資源調查利用



## GPS/GIS 應用遙測技術



## 合理作物用水推估



## 現代化流量觀測技術

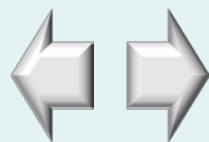


## 防災及災損評估



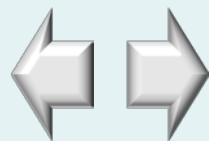
# 研究業務介紹:工程組

農業工程設施構造物設計  
原理及方法之試驗研究



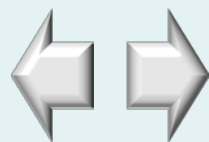
農業工程施設方法及  
工程器具、材料之研究

有關工程地質及土壤  
力學之調查研究



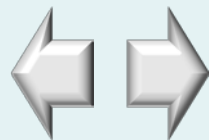
邊際土地開發利用之研究

養殖工程之設計  
與研究發展



農業設施之設計  
與研究發展

農村規劃與農地重劃  
之設計研究



自動化工程設施  
之研究發展



## 研究業務介紹:資訊組

- 地理資訊系統(Geographic Information System)
  - 灌溉管理GIS系統建置、行動GIS系統應用、各級教材編撰、教育訓練等。
- 管理資訊系統(Management Information System)
  - 工務管考、旱作灌溉、會有土地管理、財務管理、會員資料管理、選舉業務…等。



## 研究業務介紹:環境組

- 農業用水水質調查分析
- 灌溉水淨化方法之研究
- 土壤與作物污染之調查、分析、防治與改善之研究
- 灌溉水井井體檢測與管理技術之研究
- 農田水利會水質檢驗人員培訓與輔導



# 整體業務運作成效

## 104年研究業務方面接受政府委託(或補助) 辦理計畫相關件數

計有49件

- 行政院農委會(及漁業署等)25件
- 經濟部水利署及所屬機關10件
- 縣市政府11件
- 經濟部1件
- 科技部2件

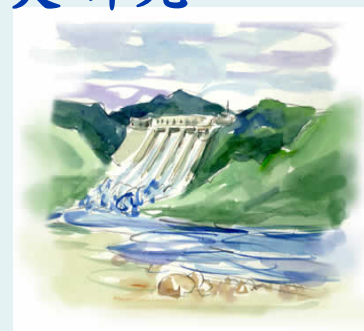


# 整體業務運作成效

## 104年研究業務方面接受政府委託(或補助)辦理計畫

~依計畫性質可區分以下方面之研究~

- 水庫水資源利用相關課題之研究
- 農田水利環境資料調查、建置與管理推動
- 農田水利產業增值及教育訓練
- 農田水利工程與資源調查、規劃與防災研究



# 財務管理

## 近三年財務收支情形



項目別\年度		103年度	104年度	105年度
預算 (仟元)	收入	190,301	194,862	190,012
	支出	190,031	194,862	190,012
	餘絀	0	0	0
決算 (仟元)	收入	212,756	221,029	-
	支出	166,560	211,292	-
	餘絀	38,343	8,081	-



## 財務管理

### 104年度受政府補(捐)助及委託辦理計畫情形

	核定數 (委辦計畫為決標數) 合計(千元)	決算數合計 (千元)	核定數佔決算 數%
接受政府機關 <u>補助</u> 計畫	18,782	221,029	8.50%
接受政府機關 <u>委辦</u> 計畫	74,064		33.51%



# 未來營運規劃

本中心在台灣是唯一的民間農業工程技術研究單位，成立於民國五十九年，其設立的目的是為研究工程技術應用於農業技術革新與農業經營，以提高經營效率，降低生產成本，從而提高農民所得。研究之領域涵蓋：水土資源調查與保育、農工設施構造規劃設計、環境維護設施規劃設計、農業用水的水質檢測分析、農業資訊及資料處理科學化研究等。





# 未來營運規劃

## AERC特色

- 農田水利相關業界組織成立
- 民間唯一農業工程研究事業學術團體
- 穩定專業研究人員
- 持續進行農業水資源及相關調查與研究
- 長期服務農漁牧業及並熟悉其業務與發展



# 未來營運規劃

近年，在經常性研究業務方面，除進行例行性研究業務，配合委託（或補助）辦理之計畫，並在年度內採購相關研究設備，已受環境保護署認證之環境組水質檢驗室持續接受委託辦理水質檢測工作，並進行在職人員訓練、評估與檢測項目績效的評鑑作業。已新增修訂270份品質管理文件，自104年11月15日起正式實施。



# 未來營運規劃

本中心各組同仁與大學院校、農田水利機構均有密切之合作，參與各項研討活動。由於這幾年來研究及服務之計畫公開競標的競爭日益激烈，本中心同仁主動聯繫政府農業水利相關機關，了解政府施政所需，並於政府公告研究計畫標案中，以本中心已建立之服務團隊，或因應計畫性質所需增聘相關技術專業人員及諮詢顧問，或配合其他研究及技術顧問單位組成團隊參加競標，積極尋求有提供研究服務計畫的機會。



# 簡報結束 敬請指教



# AERC

*Agricultural Engineers Really Care*



檔 號：  
保存年限：

## 經濟部 函

機關地址：10015 臺北市福州街15號  
經濟部 承辦人：謝國鐘  
電話：(02)23680816#215  
傳真：(02)23629418  
電子信箱：kch@moea.gov.tw

受文者：立法院經濟委員會

發文日期：中華民國105年06月04日  
發文字號：經企字第10502607110號  
速別：最速件  
密等及解密條件或保密期限：  
附件：如主旨, JCS310502607110 JCS410502607110

主旨：檢送貴委員會105年5月26日「考察財團法人農業工程研究中心暨農製品發展(大房食品)」會議紀錄1份，請查照。

說明：依據立法院經濟委員會105年5月25日台立經字第1054201041號函辦理。

正本：立法院經濟委員會、立法院林召集委員岱樺、立法院趙委員正宇、立法院吳委員焜裕、立法院蔡委員培慧、立法院余委員宛如、立法院鄭委員運鵬、立法院鄭委員寶清、立法院蘇委員治芬  
副本：行政院農業委員會、桃園市政府、經濟部國會聯絡組、經濟部工業局、經濟部中小企業處〔均含附件〕

2016/06/06  
上午 10:24:59

裝

訂

線

## 立法院經濟委員會

### 「考察財團法人農業工程研究中心暨農製品發展(大房食品)」

#### 會議紀錄

壹、時間：105 年 5 月 26 日(星期四)上午 11 時 10 分

貳、地點：大房食品股份有限公司(桃園市大溪區中正路 46 號)

參、主持人：趙委員正宇、吳委員焜裕

記錄：謝國鐘

肆、出席人員：詳如簽到簿

伍、主席致詞(略)

陸、會議結論及委員提示事項：

- 一、大溪豆干是臺灣知名地方特色產品，需要中央與地方共同協助，請經濟部中小企業處針對大溪豆干產業之行銷通路、商圈意象提升、產品設計包裝、營運 e 化等各方面，持續提供相關輔導資源，以協助地方產業成長發展。
- 二、豆干食品的食品安全至為重要，政府應輔導業者做好食品安全管理，後續業者才能做好自主管理，請經濟部工業局持續輔導大溪豆干業者，提供如食安法規諮詢、GHP 食品工廠衛生輔導、食品加工關鍵技術等資源，協助業者自主做好食安管理工作。
- 三、請桃園市政府衛生局透過「黃豆製品產業品質提升計畫」，研擬黃豆製品產業分級輔導制度，同時檢討相關檢驗收費標準，以維護桃園黃豆製品品質。
- 四、豆干產業是桃園市大溪區極具特色的地方產業之一，請桃園市政府經發局積極結合大溪形象商圈發展，協助廠商拓展通路及開發伴手禮，並規劃結合當地節慶擴大辦理促銷活動，以提升業者經濟收益。