

中華民國 105 年 6 月 6 日 收文

檔 號：  
保存年限：

## 經濟部 函

機關地址：106臺北市信義路三段41-3號  
聯絡人： 吳端萍  
聯絡電話：02-27541255 分機2642  
電子郵件：dpwu@moeaidb.gov.tw  
傳真：02-27030866

受文者：立法院經濟委員會

發文日期：中華民國105年6月3日

發文字號：經授工字第10520412800號

速別：最速件

密等及解密條件或保密期限：普通

附件：如文 (400000000AU420000\_105S0014819\_1050046933.docx)

主旨：檢送105年5月23日立法院經濟委員會考察財團法人中技社、中興工程顧問社及台灣機電工程服務社紀錄1份，請查照。

正本：林立法委員岱樺、陳立法委員明文、蘇立法委員治芬、立法院經濟委員會、王惠美立法委員國會辦公室、林岱樺立法委員國會辦公室、陳明文立法委員國會辦公室、徐永明立法委員國會辦公室、管碧玲立法委員國會辦公室、蘇治芬立法委員國會辦公室

副本：經濟部商業司、經濟部國會聯絡組、財團法人中技社、財團法人中興工程顧問社、財團法人台灣機電工程服務社、本局永續發展組、本局金屬機電組、本局工業區組(均含附件)

2016/6/6  
下午 01:52:27



台立經1054201172

105 年 5 月 23 日立法院經濟委員會考察財團法人中技社、  
中興工程顧問社及台灣機電工程服務社紀錄

- 一、 會議時間:105 年 5 月 23 日 9:30 至 15:30 記錄:工業局吳端萍
- 二、 會議地點:台北市敦化南路 97 號 8 樓會議室(中技社)、台北市新湖二路 280 號 5 樓中型會議室(中興工程顧問社)、新北市新店區寶中路 119 號 1 樓會議室(台灣機電工程服務社)。
- 三、 會議主席: 林立法委員岱樺
- 四、 出席委員(依筆劃順序): 陳立法委員明文、蘇立法委員治芬、王惠美委員辦公室代表、林岱樺委員辦公室代表、陳明文委員辦公室代表、徐永明委員辦公室代表、管碧玲委員辦公室代表、蘇治芬委員辦公室代表。
- 五、 經濟部出席人員代表: 工業局呂副局長正華、商業司陳副司長秘順及工業局胡組長貝蒂、陳副組長良棟、黃副組長裕峯、陳科長建堂、張科長宗顯、王科長麗珠、吳專員端萍、洪技士萱芳、蕭技士貿謙、李技士智華。
- 六、 財團法人出席代表:  
中技社:潘董事長文炎、余執行長騰耀、鄒環境中心主任倫、王能源中心主任鈺、鄭企劃暨工程科技室主任清宗、馬會計室主任金玲、黃秘書室主任朝仁  
中興社:施顏董事長祥、歐執行長嘉瑞、陳副執行長國慶  
台機社:朱董事長文成、李總經理錦浚、賴經理婉智、許經理時棋、陳管理師敦生、謝管理師幸娟。

七、 委員發言摘要

(一)陳明文委員

- 1、 中技社營運之經費來源為何?
- 2、 中技社轉投資中鼎工程公司之持股情形?
- 3、 中技社辦理議題之訂定依據及後續貢獻。
- 4、 有關中興社與中興公司之關係為何?
- 5、 台機社為財團法人應以公益為主，較不宜執行工程標案，宜全由其轉投資天美時工程公司承攬國內外工程業務。

(二)林岱樺委員

- 1、 建議中技社研究報告送至經濟委員會辦公室供參。

- 2、請天美時公司(台機社)多開發綠色能源技術及參與國內小型綠色能源工程標案。

### (三)蘇治芬委員

- 1、中興社就地熱及離岸式風力發電是否有相關執行計畫。
- 2、針對國內焚化爐之汰舊、重建及歲修等問題，建議中興社配合政策面預為因應。
- 3、廢(爐)底渣之處理、再利用及在公共工程上運用情形。
- 4、請台電公司考量將澎湖-雲林口湖海底電纜上岸地點移至麥寮六輕廠區，以整合六輕發電能量。
- 5、請台機社配合政府綠色能源政策，多參與國內相關能源建設。
- 6、雲林縣口湖鄉有 124 公頃大面積滯洪池，可供設置漂浮式太陽能發電廠，請台電及能源局多利用。

## 八、財團法人回應

### (一)中技社

- 1、中技社經費來源全部由轉投資而得，無承接任何官方、民間的計畫。
- 2、中技社於 94 年前持有中鼎工程公司股票比例約 37.65%。後於 94 年間，因高鐵資金不足，為配合政府政策，由經濟部核准認購高鐵特別股 30 億元，為籌措資金而出售股票，中技社持有之股權比例因而減少為約 8%。
- 3、中技社之研究議題係自行羅列近期國家重大之經濟與環境議題，相關研究皆於網路上公開，供查詢使用。
- 4、中技社所辦理之相關研究資料將定期寄送予立法院經濟委員會。

### (二)中興社

- 1、中興公司係由中興社轉投資成立，有關中興社之業務範圍與收入來源，以及中興公司盈餘回饋用途等，說明如下：
  - (1)中興社之業務主要為技術發展、人才培訓及技術服務 3 大項，其收入來源主要為技術服務收入、存款孳息、租金收入、投資中興公司收入及短期投資收入。中興工程顧問公司於 82 年 1 月 29 日成立，資本額為 1,090,601,070 元，中興社持股比率為 85.46%。

- (2)中興社以專業技術及人才協助政府規劃各項公共工程建設，並將技術開發成果導入工程界應用，且利用自有經費，執行先期/前瞻性之自辦研發專案，提升國內工程技術水準及國外研發聲譽。於 104 年度完成自辦研發專案 13 件、並發表 140 篇國內外刊及研討會論文。最近三年平均投入金額約新臺幣 3,100 萬元。
- (3)中興社積極培育工程專業人才，並舉辦各項工程專業論壇，邀集工程界產官學研代表，建立提升臺灣工程競爭力及爭取亞洲基礎建設市場之資訊交流平臺，已獲得相當迴響。於 104 年度共計辦理對外工程技術研習會 26 場次、亞洲基礎建設商機論壇 1 場次、中興工程講座 2 場次、2015 海外來臺留學生工程研習營 1 次、2015 新世代工程設計研習營 1 次，總參訓人數達 2,423 人；並提供碩士班優秀學生獎學金以及大學部「勤學」獎學金，於 104 年度合計嘉惠 128 人次之青年優秀學子。最近三年平均投入約新臺幣 1,700 萬元。
- (4)中興社秉持『誠信、創新、品質、服務』之經營理念，研訂「中興社發展願景與革新策略」，期發展為以工程研究為核心且臺灣頂尖並與國際同步之技術服務機構，在土木水利、永續環境、能源電力等領域提供具技術門檻高、市場潛力大、公益性質強之專業技術服務。除此之外，中興社自成立以來，即以自有經費持續從事公益性之工程專業技術研究發展及人才培訓，以達「提昇我國工程建設相關技術水準」之成立宗旨。

- 2、中興公司自 2003 年起已開始投入離岸式風力發電，目前擔任台電公司及中鋼公司關於離岸風力發電計畫之總顧問；另地熱部分，中興公司目前在宜蘭及台東均有相關之示範計畫。
- 3、中興公司已有生質能方面之相關研究，開創新能源，以期能解決國內焚化爐處理容量過剩問題。
- 4、有關廢(爐)底渣於工程上之運用或再利用，中興公司將與環保署進一步接洽相關事宜。

### (三)台機社

- 1、轉投資天美時公司為避免與民爭利，特別避開國內可承製中小型電力工程標案，而爭取待發展之大於 100MW 太陽能電廠

- 工程標案。另亦可配合偏鄉發展，進行微電網等工程標案。
- 2、電纜鋪設路徑及上岸地點須經海底地形調查、環評等程序才能選定，且海底電纜為訂製品，長度固定，考量上開因素，電纜上岸地點變更，有執行困難。
  - 3、配合法令要求，台機社已無法承攬國內工程，惟已由其轉投資天美時工程公司，在國內廢棄電廠進行小水力及地熱工程研究案。未來將依委員指教，續競標相關綠色能源工程。
  - 4、配合蘇委員提議，將進一步了解提案可行性。
  - 5、台機社已全委由天美時公司承攬國內工程標案，惟承攬國外標案時，因為台機社較天美時公司有工程實績，故暫仍以台機社承攬國外工程標案。

#### 九、呂副局長回應：

本部將督管台機社與天美時公司與政府綠色能源政策接軌，並於未來發展風力發電及地熱發電以配合新政府推動政策，在不與民爭利前提下執行。

#### 十、陳副司長回應：

財團法人中技社、財團法人中興工程顧問社及財團法人台灣機電工程服務社等3家法人業務與綠色環保、綠色能源有關連，均能配合政府綠能、環保政策。在不與民爭利原則下，推動相關研究、規劃工作，值得肯定。

#### 十一、主席結論：

財團法人應不與民爭利，請配合新政府推動國家新能源政策，並與國內業者爭取國際市場，提升本國產業於國際市場之市占率，以帶動國內產業發展。

#### 十二、散會：下午3時30分

檔 號：

保存年限：

## 立法院經濟委員會 函

機關地址：台北市中山南路1號

聯絡方式：呂雅玲

電 話：(02)2358-5551

傳 真：(02)2358-5547

電子郵件：ly20701@ly.gov.tw

受文者：如正副本所列

發文日期：中華民國105年5月20日

發文字號：台立經字第1054200964號

速別：最速件

密等及解密條件或保密期限：普通

附件：如說明二(1054200964\_0\_1.doc, 1054200964\_0\_2.doc)

主旨：本會定於105年5月23日(星期一)考察經濟部主管財團法人「中技社」、「中興工程顧問社」、「台灣機電工程服務社」之業務及其轉投資情形，請貴委員報名參加。

說明：

- 一、本次考察行程係本會林召集委員岱樺排定。
- 二、檢附考察行程表及登記回箋各乙份，請於5月20日(星期五)下午3時前傳真(02)2358-5547，俾便彙辦。

正本：本會委員

副本：本院各黨團(含附件)、本院公報處

**立法院經濟委員會【考察經濟部主管財團法人「中技社」、「中興工程顧問社」、「台灣機電工程服務社」之業務及其轉投資情形】  
行程表**

考察日期：105年5月23日(星期一)

時 間	考察地點及業務	備 註
09:00~09:20	車程 (立法院→財團法人中技社) 地址:台北市敦化南路二段 97 號 8 樓 電話: (02)2704-9805	08:50 群賢樓 1 樓集合
09:30~10:45	考察財團法人中技社	參與機關： 經濟部工業局 財團法人中技社
10:45~11:05	車程 (財團法人中技社→財團法人中興工程顧問社) 地址:台北市新湖二路 280 號 電話: (02)8791-9198	
11:15~12:30	考察財團法人中興工程顧問社	參與機關： 經濟部工業局 財團法人中興工程顧問社
12:30~13:30	用餐(財團法人中興工程顧問社)	
13:30~14:00	車程 (財團法人中興工程顧問社→財團法人台灣機電工程服務社) 地址:新北市新店區寶中路 119 號 8 樓 電話: (02)8665-8182	
14:10~15:25	考察財團法人台灣機電工程服務社	參與機關： 經濟部工業局 財團法人台灣機電工程服務社
15:25~15:55	回程(財團法人台灣機電工程服務社→立法院)	



財團  
法人

中 技 社

# 業務簡報

報告人：余騰耀 執行長

民國 105 年 5 月 23 日

# 簡報大綱

- 一、創立緣起與宗旨
- 二、創立基金捐助人
- 三、組織架構
- 四、業務發展與成果績效
- 五、轉投資業務
- 六、願景

# 一、創立緣起與宗旨

法人名稱：財團法人中技社

設立時間：民國48年

捐助人：23家公民營企業

創立基金：新台幣45萬元

創立宗旨：引進科技新知，培育科技人才，協助國內外經濟建設及增進我國生產事業之生產能力為目的。

## 二、創立基金捐助人-公營事業

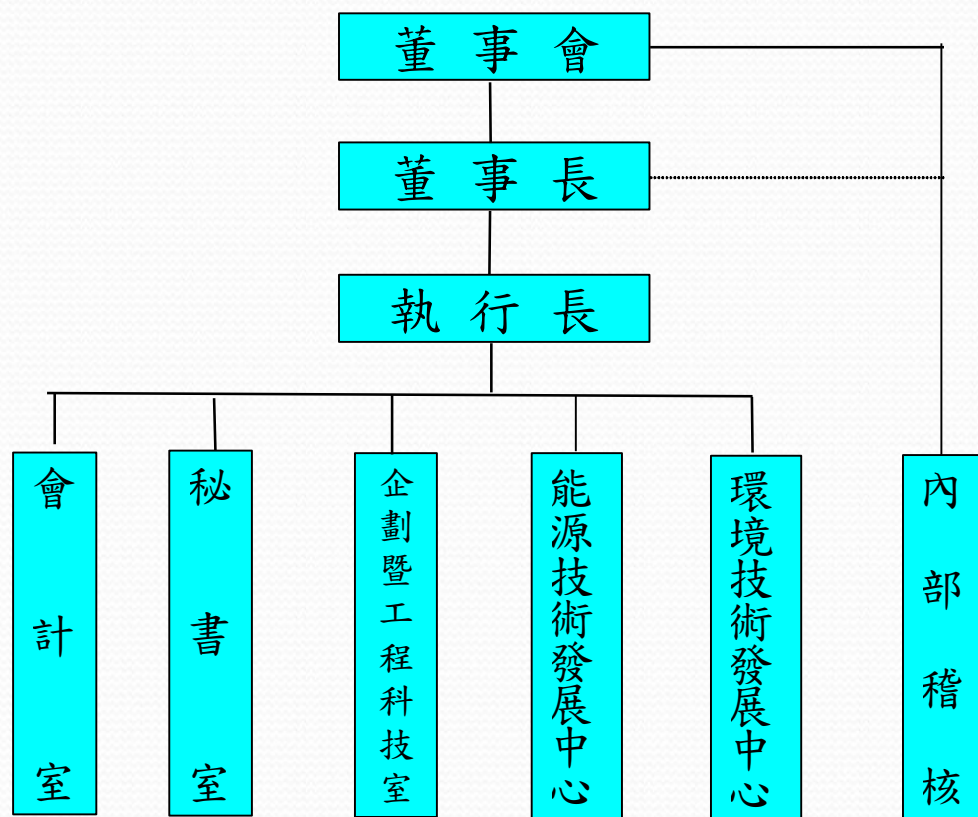
1. 中國石油股份有限公司	佔17.70%
2. 高雄硫酸銹股份有限公司	
3. 臺灣糖業股份有限公司	
4. 臺灣電力股份有限公司	
5. 臺灣肥料股份有限公司	已民營化
6. 中華工程股份有限公司	
7. 台灣鹼業股份有限公司	
8. 中國煤礦開發股份有限公司	已不存在
9. 臺灣鋁業股份有限公司	

註：公營事業9家，每家各捐助2萬  
公營事業原始捐助比例40%

## 二、創立基金捐助人-民營事業

10. 臺北紡織股份有限公司	每家各捐助2萬
11. 大華企業股份有限公司	
12. 臺灣工礦股份有限公司	
13. 大同股份有限公司	
14. 臺灣塑膠工業股份有限公司	
15. 亞洲水泥股份有限公司	
16. 臺灣水泥股份有限公司	
17. 中國人造纖維股份有限公司	
18. 久大紙業股份有限公司	
19. 裕隆汽車製造股份有限公司	
20. 東南鹼業股份有限公司	
21. 太平洋電線電纜股份有限公司	
22. 啟業化工股份有限公司	
23. 新竹玻璃製造廠股份有限公司	捐助1萬

# 三、組織架構



## 四、業務發展與成果

(一)業務推動原則

(二)培育科技人才

(三)科技研發

(四)智庫研討

## (一) 業務推動原則

- 科技研發之推動原則
  - 可實際應用於產業之工程技術
  - 配合產業需求，解決產業問題之技術
  - 可提升產業競爭力之技術
- 論壇議題之方向
  - 配合政府推動之政策
  - 因應國際趨勢發展
  - 社會大眾所關切
  - 促進國家未來永續發展
- 業務發展經費來源完全自主，未申請任何政府補助計畫

## (二) 培育科技人才

1. 成立「工程教育研究基金」，設置
  - (1) 科技研究獎學金
  - (2) 科技創意獎學金
  - (3) 境外生研究獎學金
  - (4) 境外生助學金
2. 辦理兩岸青年學子交流活動
3. 辦理在台境外研究生參訪活動
4. 協助辦理科技工程、人文環保等相關學術活動

## (三)科技研發

- 1.結合學研機構與產業界，共同開發具經濟效益之新科技，每年約6至8項。
- 2.對於具有智慧財產保護之需求者，則申請國內外之發明專利。
- 3.研發類別：能源環境技術、新能源技術、工程應用技術、及其它

## (三)科技研發-104年科技研發計畫

項次	類別	計畫名稱
1	工程應用技術	鋼柱埋入柱墩之剪力釘設計
2	能源環境技術	製程安全管理(PSM)建構研發計畫
3	能源環境技術	開放式能源管理系統建構-Mr. Energy 50001第四代研發計畫
4	能源環境技術	製程工場蒸汽動力系統優化操作指引系統研發計畫
5	工程應用技術	利用頂升工法進行老舊建築物設備拆除工法技術研究
6	工程應用技術	松脂岩膨脹玻化微珠基本性質分析與應用策略探討
7	其它	台灣電子產業用高純度氣體市場研究
8	能源環境技術	晶圓切削液分析及延長線上使用時間之研究(I)

## (三)科技研發-105年科技研發計畫

項次	類別	計畫名稱
1	能源環境技術	製程安全管理(PSM)-製程安全資訊(PSI)建構研發(Mr. Safety Family Series研發)
2	能源環境技術	石油化工製程能源使用績效優化分析研發
3	工程應用技術	先進需求分析與計畫排程系統研發
4	能源環境技術	以濕處理結合堆肥淨化受有機物污染土壤之可行性研究(I)
5	工程應用技術	壓沉沉箱滑材減摩新工法之應用研究
6	能源環境技術	晶圓切削液分析及延長線上使用時間之研究(II)

## (四) 智庫研討

1. 迄今已累積近80項議題，研討範疇可概分為環境政策、能源政策、氣候變遷、資源管理、產業發展、兩岸議題六大主軸。
2. 議題內容包括：再生能源、二氧化碳、能源稅、環境污染、工業區、氣候變遷、核電、環評、資源永續管理、資源循環、新生水、綠建築、智慧建築、GDP、電力業、環境資源部等。

## (四) 智庫研討-環境政策(近五年議題)

- 1.環評制度之關鍵議題
- 2.如何評估進步—GDP檢討及修正
- 3.台灣能資源與環境之未來發展趨勢評估
- 4.再生能源產品之永續性評估
- 5.對環境資源部的期望
- 6.全球關鍵議題對我國之衝擊與戰略因應
- 7.台灣環境保護的回顧與展望
- 8.社會因素對環評制度的影響
- 9.台灣環境品質評析

## (四) 智庫研討-能源政策

1. 能源稅推動之考量
2. 煤碳的應用與能源政策
3. 能源稅開徵深入對話
4. 因應油價飆漲及地球暖化之能源價格政策
5. 從福島核災省思台灣核能政策
6. 電力部門能源政策之展望與我國最適能源配比之探討
7. 能源基本法內涵研究

## (四) 智庫研討-氣候變遷

1. 溫室氣體(GHG)減量策略
2. 氣候變遷—減緩及調適
3. 因應氣候變遷的國土規劃及開發策略評估

## (四) 智庫研討-資源管理

1. 建構循環型社會—從廢清法修正談資源有效管理
2. 用水合理化與新生水水源開發
3. 永續資源管理推動中心
4. 推廣新生水水源開發
5. 電力部門能源政策之展望與我國最適能源配比之探討
6. 台灣水資源管理策略評估
7. 循環經濟的發展趨勢與關鍵策略

## (四) 智庫研討-產業發展(近五年議題)

1. 台灣產業推動綠色策略
2. 台灣再生能源發展方向與政府投入
3. 促進台灣資源循環體系產業發展
4. 舉辦“2012能源論壇”
5. 智慧綠建築推廣作法
6. 台灣能源及電力業之挑戰及機會
7. 台灣鋼鐵業的挑戰與機會
8. 石化工業國際化與高值化
9. 公營事業經營發展研究
10. 鋼鐵產業的價值鏈與競爭力

## (四) 智庫研討-產業發展(近五年議題)(續)

11. 台灣資源再生產業的現況與發展
12. 我國電動車產業發展研討
13. 製造業服務化
14. 化工製程設計規劃訓練
15. 具競爭力石化專區探討
16. 太陽光電產業技術發展趨勢探討
17. 產業能效提升之回顧與展望
18. 台灣人力資源發展趨勢及影響

## (四) 智庫研討-兩岸議題

1. 海峽兩岸碳資產管理與發展
2. 兩岸油氣能源的挑戰與因應
3. 兩岸能源與環境議題研究
4. 海峽兩岸空氣品質研討會
5. 兩岸霧霾(PM2.5)污染現況與未來合作展望

## (四) 智庫研討-105年智庫議題

1. 提升台灣液化天然氣冷能利用之研析
2. 台灣能源經濟指標研析
3. 產業界因應COP21決議關鍵問題研討
4. 台灣海域空間應用規劃探討
5. 台灣資源效率評估
6. 台灣糧食能源水資源鏈結探討
7. 老人長照產業的發展與挑戰
8. 台灣產業提升綠色創新競爭力之模式評析
9. 智慧物流及智慧交通產業發展主題座談會

## 五、轉投資業務

(一)中鼎工程股份有限公司

(二)最近一次出售中鼎公司持股說明

(三)中鼎工程(股)公司概況

(四)中鼎工程(股)公司事業領域與卓越實績

# (一)中鼎工程股份有限公司

投資公司：中鼎工程(股)公司

原始投資金額：65,000仟元 (持股比例65%)

目前持有股數：60,862,051股 (持股比例 8%)

日期	原因	出售後持股比例%
68年2月	原始持有中鼎公司	65%
82年5月	配合中鼎公司上市公開讓售	43.74%
83年~94年	籌款捐設「傑出人才發展基金會」、 籌款捐建「國鼎圖書資料館」、觸 媒研究中心資遣費	37.65%
95年	認購台灣高鐵特別股	9.85%
96年~105年	中鼎公司行使員工認股權	8%

## (二)最近一次出售中鼎公司持股說明

民國94年間，為配合政府政策，經經濟部核准認購台灣高鐵發行之特別股新台幣30億元，及籌措認購股款而出售中鼎工程股票給在全球投資領域居領導地位之美國摩根史丹利公司，本社持有之中鼎工程股權比例因而減少至9.85%，後因中鼎公司員工行使認股權，故本社目前持股約為8%。

### (三)中鼎工程公司概況

實收資本額：76.05億元

市 值：272.64億元( 2015/12/31止)

員 工 人 數：7,393人(2015/12/31止)

關 係 企 業：42家( 國內14家， 國外28家 )

股 東 結 構： 外資法人 41%

國內法人 44%

員工及一般投資人 15%

## (四) 中鼎工程公司事業領域與卓越實績

- 中鼎公司為台灣最大的統包型工程公司，擅長煉油、石化、電廠及交通運輸等領域。
- 中鼎公司宏觀視野佈局全球並積極拓展事業版圖，目前在中東地區、印度、東南亞與中國大陸等市場之工程約占其業務50%，經營團隊專業實力堅強。
- 中鼎公司經營績效卓越，在公司治理與資訊透明化的表現上，屢獲肯定：
  - 「上市櫃公司資訊揭露評鑑」A++最高榮譽
  - 「公司治理評鑑」排名前5%殊榮
  - 「國家產業創新獎-工業基礎技術深耕獎」
  - 納入「道瓊永續發展指數(DJSI) -新興市場」，為台灣唯一入選之工程承攬公司
  - 列入ENR國際工程公司調查排名
  - 蟬聯《天下雜誌》工程承攬類第1名
  - 天下雜誌「天下企業公民獎」Top100

## 六、願景

### 科技創新、公益永續

- 1.強化能環專業智庫，提供政府前瞻及建設性之建言。
- 2.引進科技新知與技術，推動產業核心技術發展。
- 3.獎掖國內外優秀學子，匯聚國際菁英人才，厚植國家競爭力。
- 4.承續本社優良公益法人傳統，回饋社會、貢獻國家。



科技創新 公益永續

敬請指導

## 中技社董事、監察人名錄

職 稱	姓 名	代表法人團體	學 經 歷
董 事 長	潘文炎	詳如附註 1.2.	美國懷俄明大學化工博士 昱晶能源科技(股)公司董事長
董 事	余俊彥	詳如附註 1.2.	國立台灣大學電機系畢業 中鼎工程(股)公司董事長
董 事	詹火生	詳如附註 1.2.	英國威爾斯大學社會福利博士 兩岸共同市場基金會董事長
董 事	苗豐強	詳如附註 2.	國立交通大學榮譽博士 聯華神通集團董事長
董 事	邱雅文	詳如附註 2.	美國華盛頓大學法學博士 遠東法律事務所主持律師
董 事	余騰耀	詳如附註 2.	英國萊斯特大學企業管理碩士 中技社執行長
董 事	林聖忠	經濟部推派	美國亞歷桑納大學經濟研究所博士班研究 台灣中油公司董事長
董 事	游振偉	經濟部推派	國立成功大學都市計畫碩士 經濟部工業局主任秘書
董 事	鄒宇新	經濟部推派	國立台灣科技大學機械工程博士 經濟部專門委員
監 察 人	卓士昭	經濟部推派	美國路易維爾大學企業管理碩士 經濟部政務次長

### 附註：

1. 依據捐助章程第七條：董事會由董事九人組成，其中三人商請經濟部推派之。  
常務董事會設常務董事三人，由董事中互推之。再由常務董事中互推一人為董事長，董事長之任期為三年，得連任之。
2. 依據捐助章程第八條：本社董事由董事會遴聘有助於社務推展之經建、科技及工程、學術界權威人士擔任之。
3. 依據捐助章程第十三條：本社設監察人一人，商請經濟部推派之，其任期與董事同。負責審核預決算表及查核董事會重大決議事項之執行，並得列席董事會。

## 2014年中鼎董監事成員

職稱	姓名	法人代表	目前主要兼職
董事長	余俊彥	興利開發(股)公司	中鼎工程(股)公司董事長
副董事長	林俊華	創鼎投資(股)公司	中鼎工程(股)公司副董事長
常務董事	許一鳴	信鼎技術服務(股)公司	中鼎工程(股)公司常務董事
獨立董事	席家宜		遠東新世紀(股)公司副董事長
獨立董事	黃日燦		眾達國際法律事務所主持律師
獨立董事	范良鏘		總統府國策顧問
董事	上地崇夫	亞洲皇冠第二投資有限公司	千代田化工建設株式會社資深顧問
董事	余騰耀	財團法人中技社	財團法人中技社執行長
董事	吳亦圭		台灣聚合化學品(股)公司董事長
董事	沈平		遠東國際商業銀行獨立董事
董事	海英俊		台達電子工業(股)公司董事長
董事	辜成允		台灣水泥(股)公司董事長兼總經理
董事	潘文炎		財團法人中技社董事長

# 中興工程顧問股份有限公司 轉投資事業簡報

總經理、代理董事長

龔誠山

2016年5月23日

# 簡報內容

1. 公司沿革與概況
2. 組織分工
3. 年度收支與盈餘
4. 年度業務量與類別
5. 執行中重大計畫
6. 國內轉投資公司
7. 海外轉投資公司

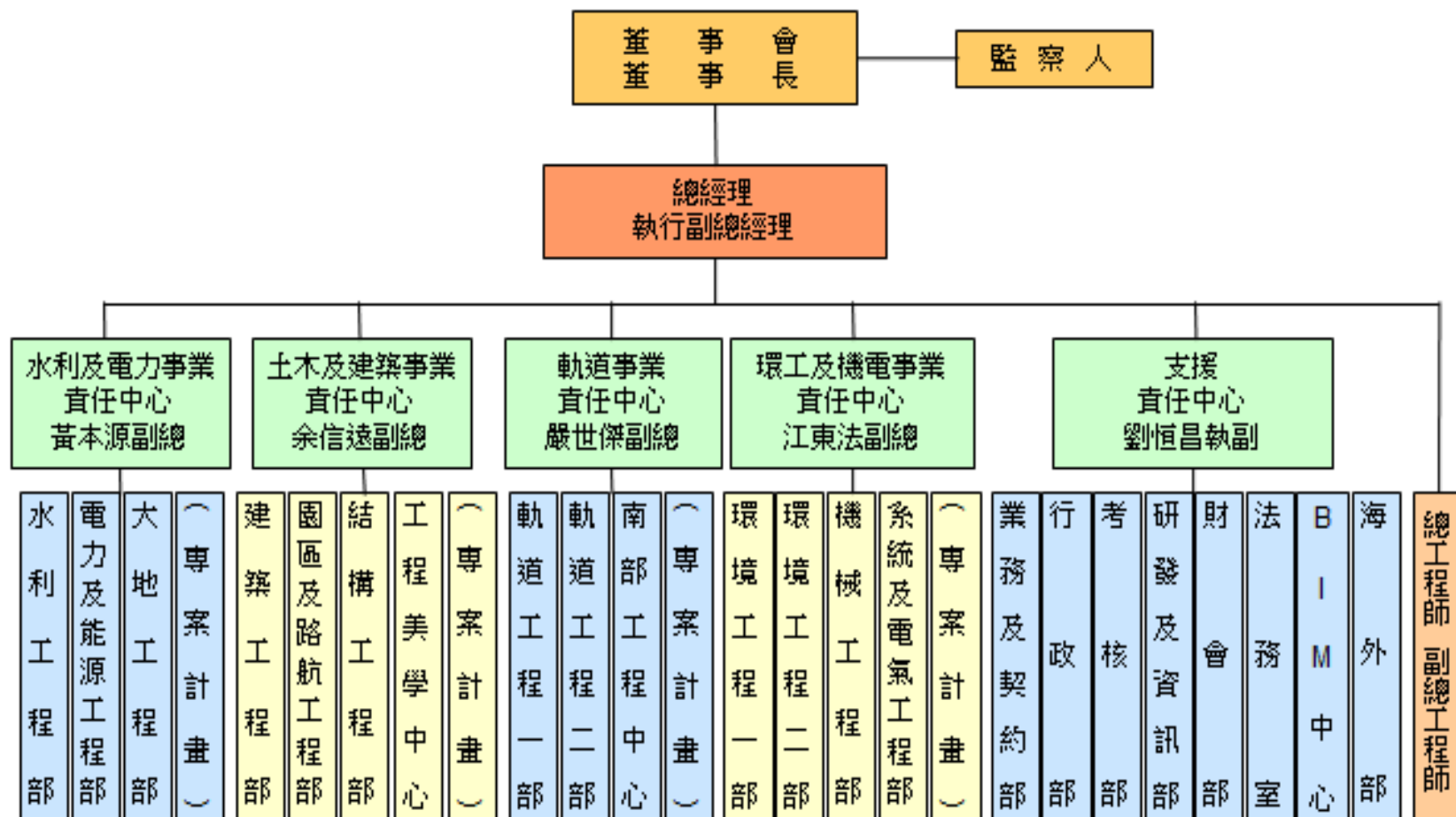
# 公司沿革

- 1970年由經濟部推動成立「中興工程顧問社」
- 1993年登記設立「中興工程顧問有限公司」
- 1994年變更為「中興工程顧問股份有限公司」
- 迄今完成國內工程計畫超過5,000件，國外工程計畫約200件
- 1972年起，開始推展海外業務

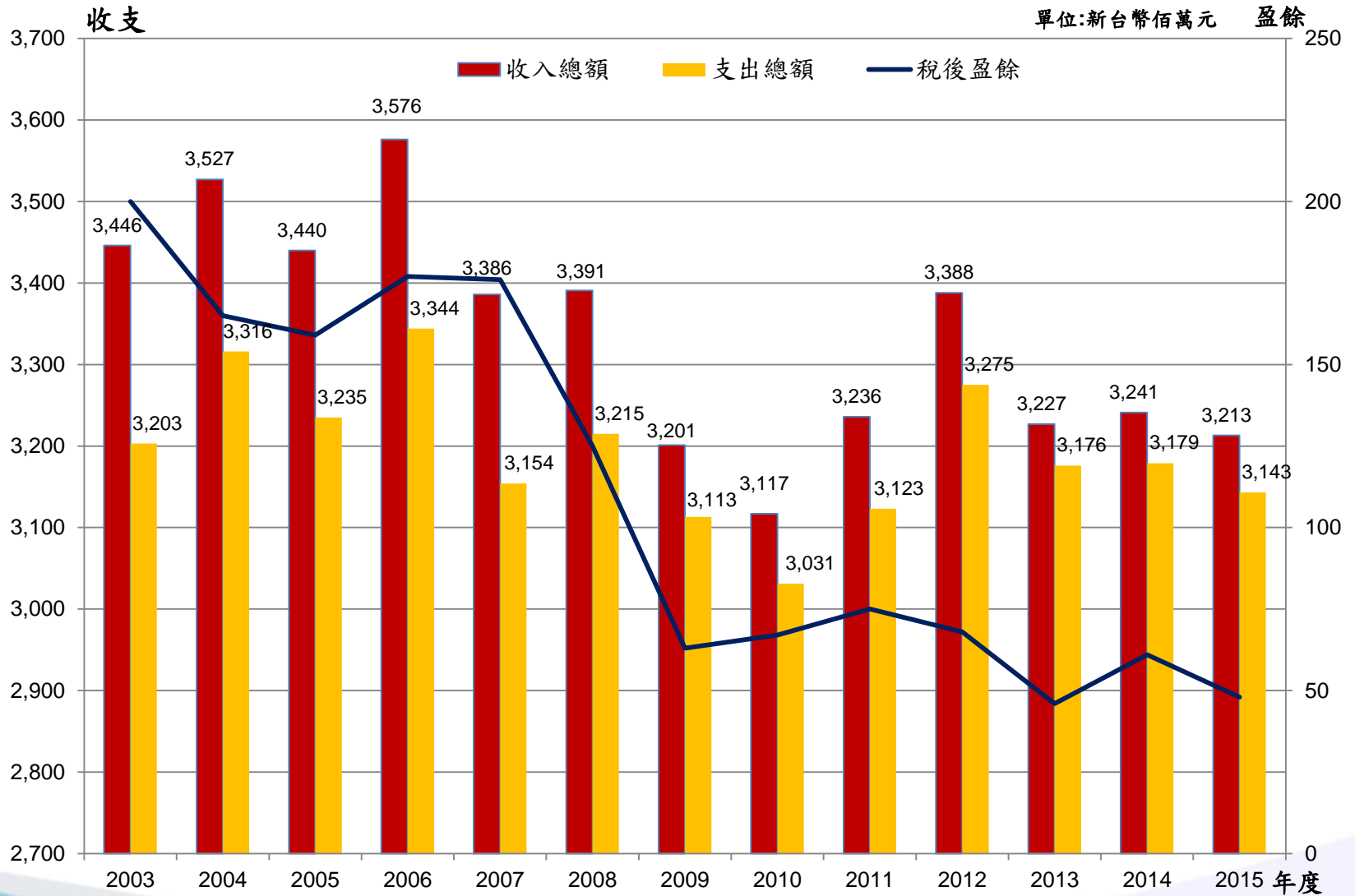
# 中興公司概況

- 資本額： NT\$ 1,337,988,650 元
- 股東結構： 中興社持股85.18%  
員工及其他股東持股14.82%
- 員工人數： 1,427 (2016年5月)
- 年營業額： NT\$31.76億 (2015年)
- 14個技術部門，8個行政管理部門

# 公司組織

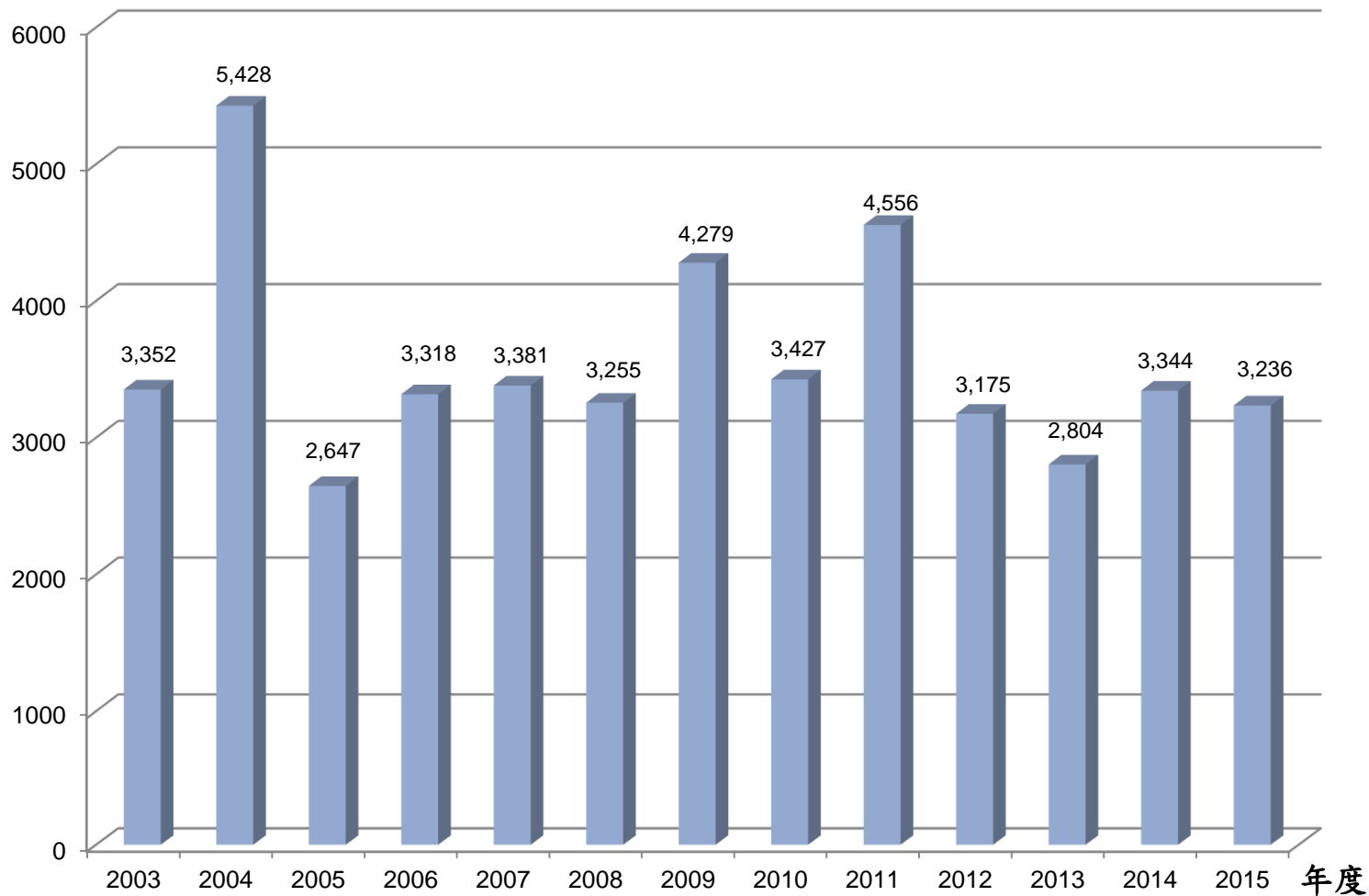


# 年度收支與盈餘

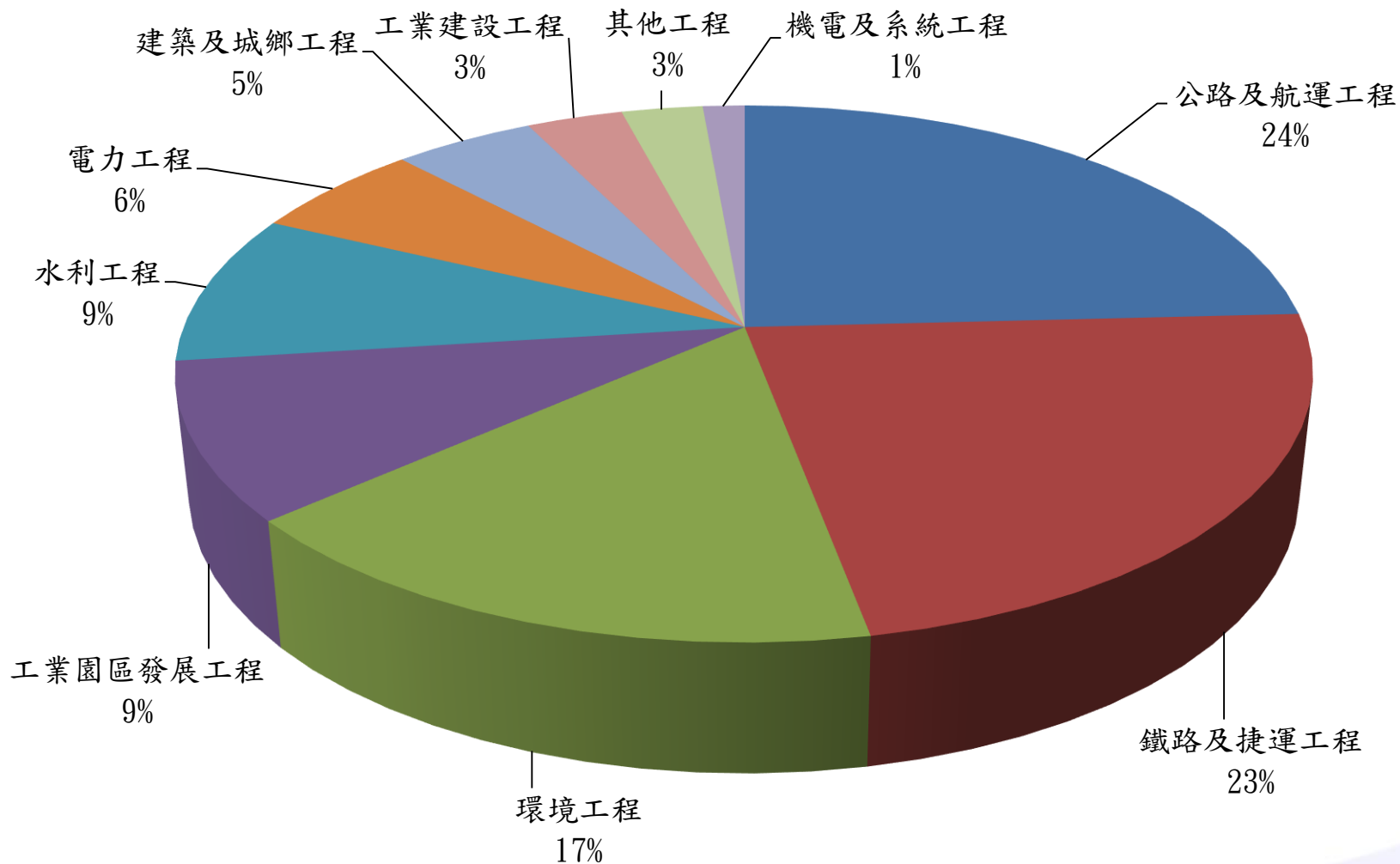


# 年度業務得標量

單位：新台幣百萬元



# 業務類別 (2015年為例)



# 執行中重大計畫

計畫名稱	業主
公路局淡江大橋設計及監造	公路總局
公路局台九線蘇花改設計及監造	
國工局國道4號豐原潭子段設計	國工局
鐵工局花東線鐵路電氣化工程	鐵工局
北捷局捷運萬大線細部設計	臺北市捷運局
新北市淡海輕軌運輸系統總顧問	新北市捷運工程局
新北市安坑輕軌運輸系統基設及專管	
印電Cisokan抽蓄發電設計及監造	印尼電力公司PLN

# 國內轉投資公司

## (公司經營多角化)

中興工程顧問社  
(工程技術研發)

中興工程顧問公司  
(綜合型工程技術顧問)

國內轉投資公司

持股比例

環興科技股份有限公司  
(環工及都市防災) / 員工121人

100%

業興環境科技股份有限公司  
(土壤地下水污染整治) / 員工99人

99.43%

景興營建股份有限公司  
(工程營造) / 員工22人

100%

昌興建設股份有限公司  
(建設公司) / 員工4人

100%



# 環興科技股份有限公司

- 成立日期：2008/12
- 投資金額：NT\$70,000,000
- 員工人數：121人
- 主要營業項目：工程技術顧問業
- 代表性業務：
  - ✓ 湖山水庫攔河堰工程設計及施工諮詢
  - ✓ 中庄調整池工程基設及細設總顧問
- 2015年度營業額：NT\$119,875,274
- 2015年度稅後盈餘：NT\$7,648,716

# 業興環境科技股份有限公司

- 成立日期：2011/10
- 投資金額：NT\$123, 227, 340
- 員工人數：99人
- 主要營業項目：土壤及地下水污染整治
- 代表性業務：
  - ✓ 化工廠土壤及地下水污染改善
  - ✓ 桃園市農地土壤污染改善
- 2015年度營業額：NT\$261, 764, 686
- 2015年度稅後盈餘：NT\$10, 770, 015

# 景興營建股份有限公司

- 成立日期：2012/12
- 投資金額：NT\$50,000,000
- 員工人數：22人
- 主要營業項目：地工專業丙級營造廠
- 代表性業務：靈鷲山教團緬甸弄曼園區
- 2015年度營業額：NT\$43,935,926
- 2015年度稅後盈餘：NT\$4,120,626

# 昌興營建股份有限公司

- 成立日期：2015/5
- 投資金額：NT\$10,000,000
- 員工人數：4人
- 主要營業項目：住宅及大樓開發租售
- 代表性業務：中興員工住宅（啟動中）
- 2015年度營業額：無
- 2015年度稅後盈餘：NT\$(987,784)

# 海外轉投資公司

(配合政府產業國際化政策)

中興工程顧問社  
(台北)

中興工程顧問公司  
(台北)

## 海外轉投資公司

持股比例

興澳工程顧問(澳門)  
派駐1人，當地員工3人

99.97%

中興工程諮詢(福建福州)  
派駐0人，當地員工1人

100%

長江中興工程顧問(福建平潭)  
派駐1人，當地員工24人

49%

SEC International (汶萊)  
派駐0人，當地員工0人

46%

Myanmar Sinotech Engineering  
Ltd. (緬甸)  
派駐1人，當地員工1人

38.3%

PT. Sinotech Engineering  
Indonesia (印尼)  
派駐1人，當地員工19人

55%



# 興澳工程顧問有限公司

- 成立日期：2008/10
- 投資金額：NT\$11,430,174
- 員工人數：4人
- 主要營業項目：工程技術顧問諮詢
- 代表性業務：
  - ✓ 石排灣都市化規劃及細設
  - ✓ 路環-九澳隧道編製施工計劃
- 2015年度營業額：NT\$14,290,858
- 2015年度稅後盈餘：NT\$(753,818)

# 中興工程諮詢(福建)有限公司

- 成立日期：2010/1
- 投資金額：NT\$16,000,000
- 員工人數：1人
- 主要營業項目：工程技術顧問諮詢
- 代表性業務：半導體廠房設計監造
- 2015年度營業額：NT\$10,719,337
- 2015年度稅後盈餘：NT\$298,716

# 長江中興工程顧問(平潭)公司

- 成立日期：2011/11
- 投資金額：NT\$22, 554, 117
- 員工人數：25人
- 主要營業項目：工程技術顧問
- 代表性業務：
  - 福建東山水樂園工程PCM
  - 平潭如意湖防潮排澇閘設計
- 2015年度營業額：NT\$50, 943, 760
- 2015年度稅後盈餘：NT\$1, 020, 009

# SEC International Ltd. (汶萊)

- 成立日期：2014/10
- 投資金額：NT\$8,711,112
- 員工人數：0人
- 主要營業項目：國際貿易業
- 代表性業務：-
- 2015年度營業額：-
- 2015年度稅後盈餘：NT\$(1,899,134)

# Myanmar Sinotech Engineering (緬甸)

- 成立日期：2015/5
- 投資金額：透過SEC Intl.轉投資
- 員工人數：2人
- 主要營業項目：工程技術顧問
- 代表性業務：Toseva Group機電設備安裝
- 2015年度營業額：-
- 2015年度稅後盈餘：NT\$(2,122,244)

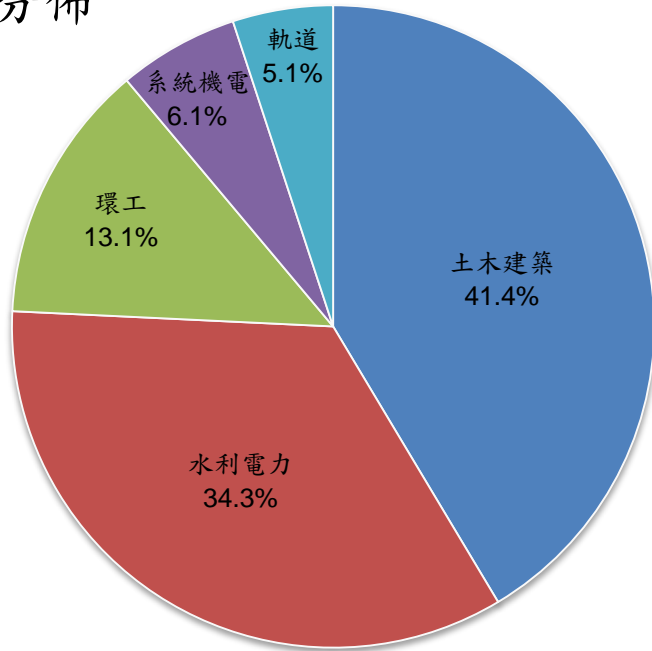
# Sinotech Engineering Indonesia (印尼)

- 成立日期：2015/9
- 投資金額：NT\$14,399,000
- 員工人數：20人
- 主要營業項目：工程技術顧問
- 代表性業務：
  - ✓ Asahimas 燃煤火力電廠工程
  - ✓ BATANG TORU 水力電廠第一期工程
- 2015年度營業額：-
- 2015年度稅後盈餘：NT\$(3,255,893)

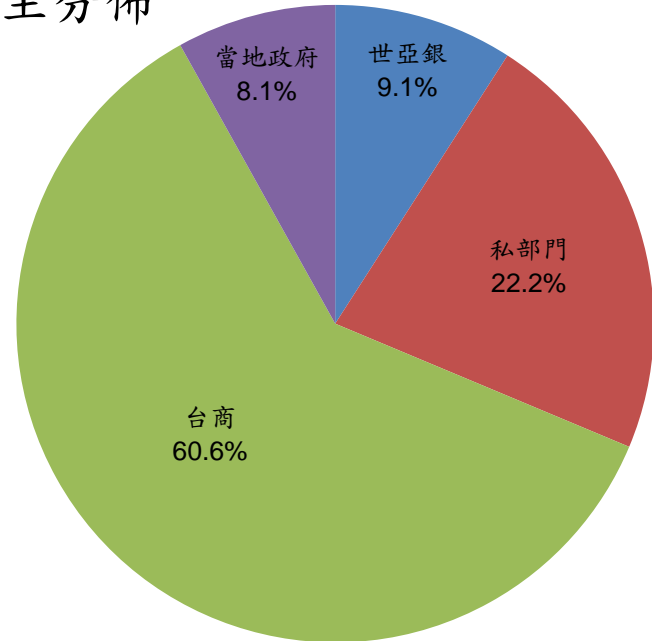
# 海外業務概況

- 2010~2015年總共承攬海外計畫99件，累計契約金額新台幣14.3億元，平均每年約2.4億元。

領域分佈



業主分佈



註：依工程件數比例統計

**Thank You !**

THANK YOU !

# 中興工程顧問社概況 簡報

簡報人：歐嘉瑞 執行長



財團法人中興工程顧問社  
Sinotech Engineering Consultants, Inc.

# 報告事項

1. 中興社設立宗旨及轉投資概況
2. 中興社發展願景及目標
3. 105年度各研究中心關鍵行動
4. 104年度技術開發成果
5. 104年度人才培訓成果
6. 104年度技術服務成果
7. 104年度收支餘絀表
8. 近年業務收入分析
9. 系統技術整合輸出橋梁

# 1.1 中興社設立宗旨及創立基金

- 中興工程顧問社成立於**民國59年4月**
- 設立宗旨：**提升我國工程建設相關技術水準**
- 創立基金：本社之基金由下列**公民營事業機構等14個單位**，以**新臺幣120萬元**整捐助成立。
  - ◆ 經濟部新臺幣10萬元。
  - ◆ 台灣電力股份有限公司新臺幣20萬元。
  - ◆ 台灣糖業股份有限公司新臺幣10萬元。
  - ◆ 中國石油股份有限公司新臺幣10萬元。
  - ◆ 中華工程股份有限公司新臺幣10萬元。
  - ◆ 台灣機械股份有限公司新臺幣5萬元。
  - ◆ 台灣造船股份有限公司新臺幣5萬元。
  - ◆ 經濟部水資源統一規劃委員會新臺幣5萬元。
  - ◆ 榮民工程事業管理處新臺幣10萬元。
  - ◆ 台灣省曾文水庫建設委員會新臺幣10萬元。
  - ◆ 台灣省水利局新臺幣10萬元。
  - ◆ 台灣省公共工程局新臺幣5萬元
  - ◆ 台北市工務局新臺幣5萬元。
  - ◆ 中國工程師學會新臺幣5萬元。

政府捐助比例  
佔95%

# 1.2 中興社轉投資概況

**59**

中興社成立

Sinotech Engineering Consultants, Inc. was founded

**67-83**

中興社名列世界前200大工程顧問公司 (ENR)

Sinotech was rated among the TOP 200 International Design Firms in the world by Engineering News-Record.

**83**

中興社改制，中興公司成立

Sinotech Inc. was restructured in 1994, and a new separate company, Sinotech Engineering Consultants, Ltd. was established.

**97-105**

致力成為臺灣頂尖、區域領導、國際同步之工程技術研發/服務機構

Sinotech was accredited by National Science Council as an excellent level institution

**水利建設**

**10大建設**

**電廠 建築**

**園區開發**

**交通建設**

**環保整治**

Techi Reservoir

1971

CSBC Kaohsiung Shipyard

1973

National Theater and Concert Hall

Yulin Offshore Industrial Park

1993

Taipei Main Expressway

Beitou Refuse Incineration Plant

Fetishui Reservoir

1988

CSC Kaohsiung Steel Mill

WTC International Trade Building

CAL Headquarter Buildings

2010

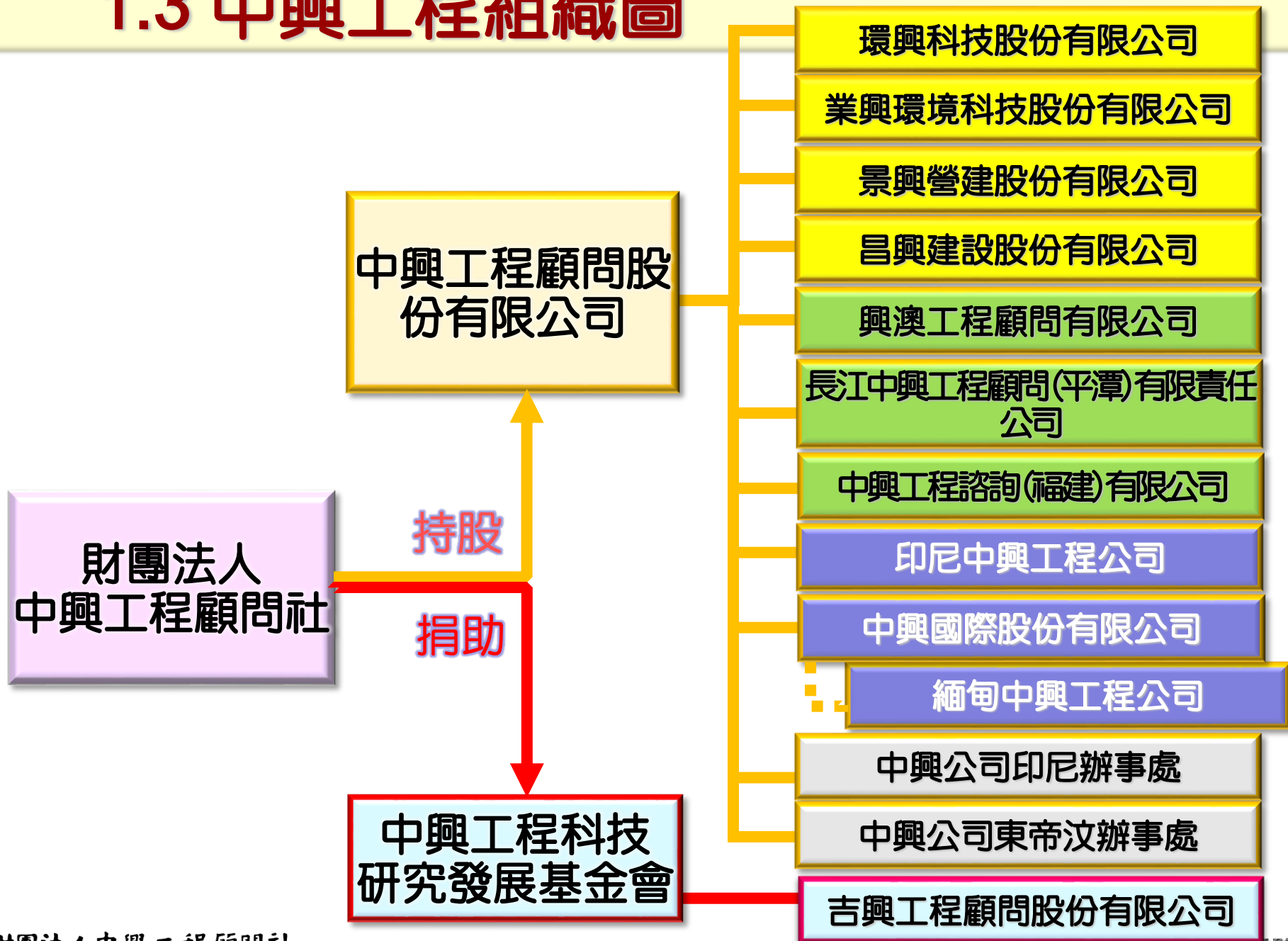
NSR (Zuoying Station)

2007

Love River Reclamation Project

1998

# 1.3 中興工程組織圖



# 1.4 中興工程基本資訊

1

國科會評鑑土木工程類唯一  
優等科研機構(中興社)



2

臺灣前2大工程顧問公司  
(中興公司)



500

臺灣服務業前500大(中興公司)



1900

1900位以上專業工程師及研究員



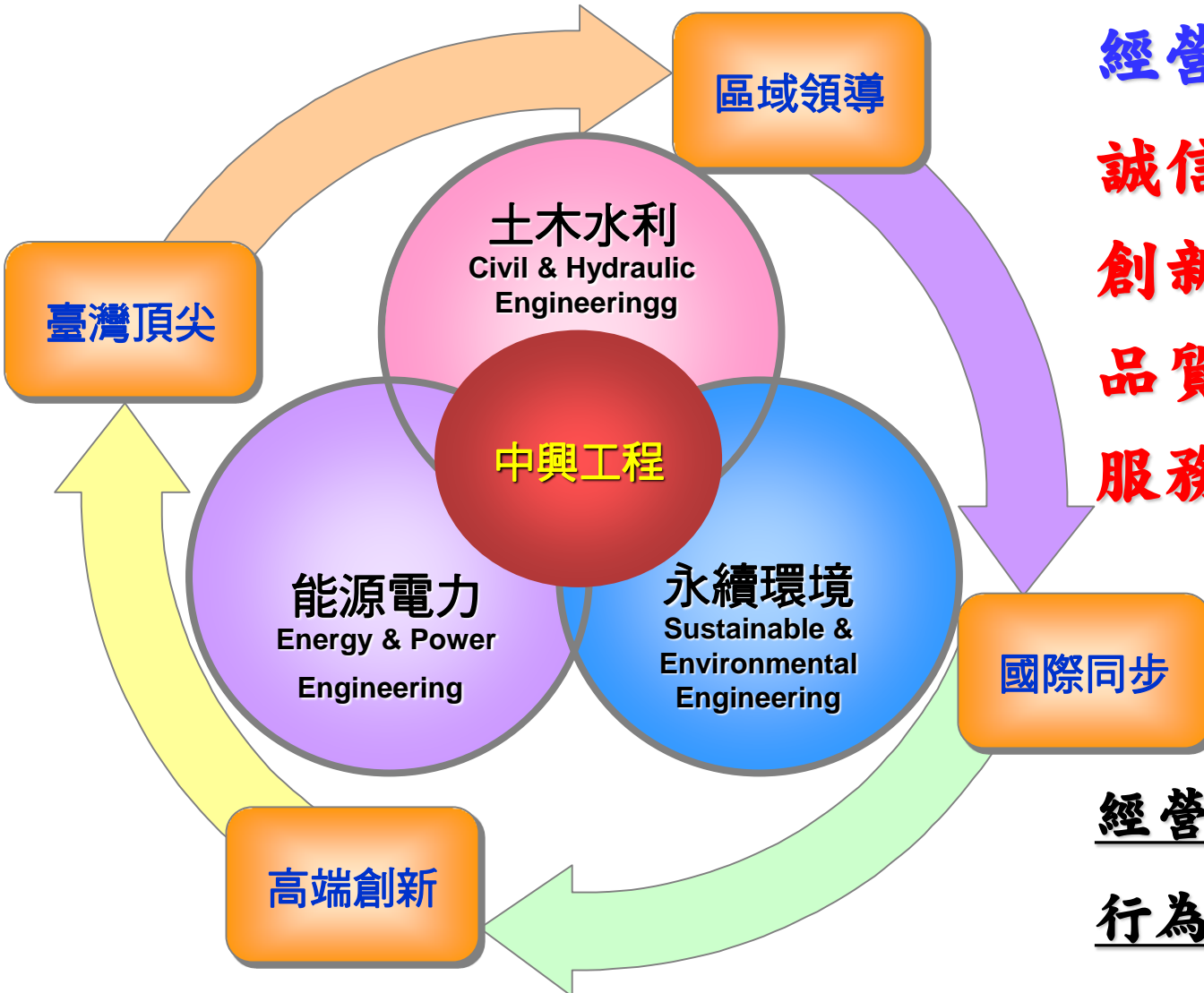
4500

完成4500件以上計畫，遍及14個  
國家及地區



# 2.1 中興社發展願景

發展成為以**工程研究**為核心之**技術服務機構**。



**經營理念：**

**誠信** (恪遵法令、廉潔負責)

**創新** (高端實用、競爭優勢)

**品質** (優質差異、如期如質)

**服務** (以客為尊、公益性強)

經營理念 → 核心價值 →

行為準則 → 企業文化

# 2.2 中興社主要業務

## 開發工程實務技術

- ❖ 發展實用性之工程技術，並與外界合作/策略聯盟。
- ❖ 理論性之基礎研究與政策性課題，配合但不主導。

## 培育/儲備工程人才

- ❖ On job training & 參加國內外研討會、考察或交流。
- ❖ 舉辦工程技術研習會、成果發表會 & 提供獎學金。

## 研發成果應用/解決問題

- ❖ 落實研發成果之應用，提昇中興工程集團競爭力。
- ❖ 推動不同領域之技術整合或合作，辦理跨領域之技術服務。

## ★ 技術開發

(Research & Development)

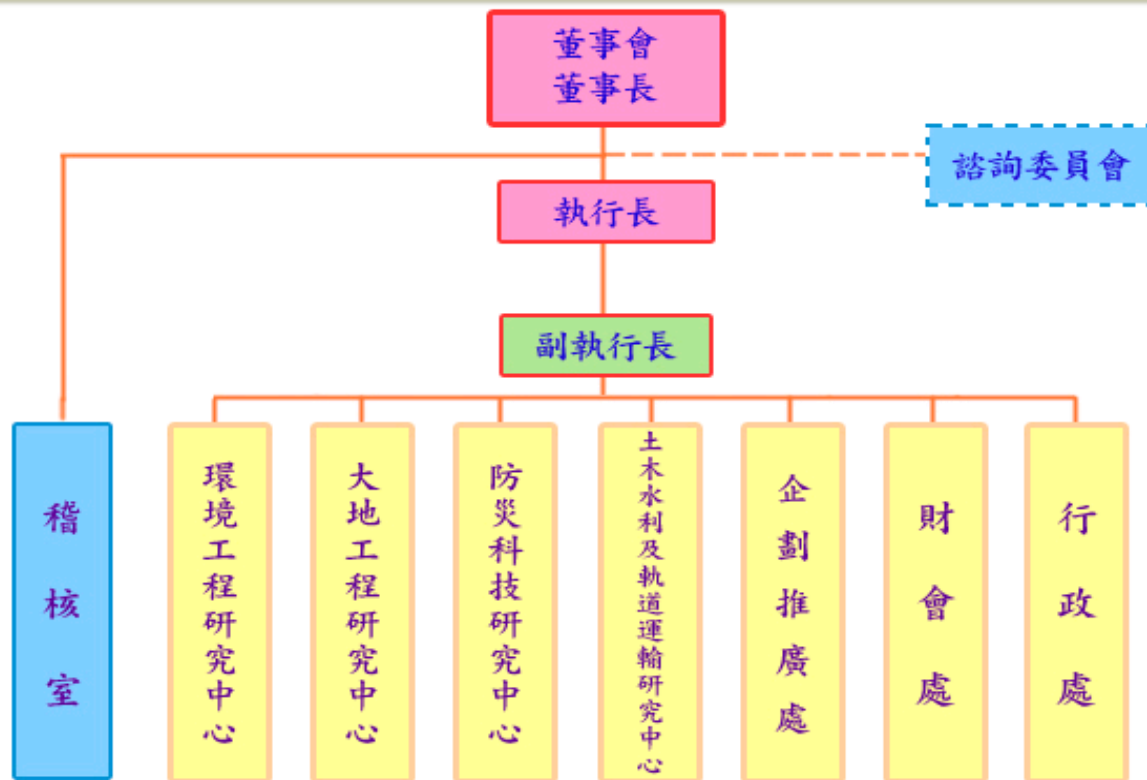
## ★ 人才培訓

(Technical Training)

## ★ 技術服務

(Technical Services)

## 2.3 中興社組織架構及研究中心發展目標



現有**179**位員工。研究員碩博士以上學歷約占**89%**，平均年資**15**年

研究中心成為各領域解決方案提供者：

- **環研中心**：1. 土壤地下水污染調查整治 2. 水體污染控制策略。
- **地工中心**：能資源地工技術。
- **防災中心**：天然災害風險管理。
- **土研中心**：1. 軌道運輸營運管理 2. 結構耐震。

# 3. 105年度各研究中心關鍵行動 1/2

## ● 地工中心

- 第一季確定離岸風電地質調查合作夥伴
- 第一季完成離岸風電基礎工程概念設計與成本分析模組，應用於離岸風電風場可行性研究
- 第二季完成標竿學習機構挪威大地工程研究所 (NGI) 之發展規劃研究



## ● 環研中心

- 第一季啟動下水污泥減量及資源化再利用示範驗證工作
- 第二季啟動水資源碳管理工作
- 第二季啟動底渣再利用標準研訂工作
- 第三季完成與標竿學習機構澳洲南澳水質中心 (AWQC) 技術交流



# 3. 105年度各研究中心關鍵行動 2/2

## ● 防災中心

- 第一季確定與新加坡南洋理工大學巨災風險管理研究院(ICRM)之具體合作方案。
- 第二季完成結合智慧節能與智慧防災坡地防災應用商業模式並推廣之。
- 第二季完成水土保持大數據初步應用研究。
- 一年內與臺灣風險管理公司(TRM)合作開發完成亞太地區之巨災損失評估模型與軟體，並推廣之。



## ● 土研中心

- 第一季健全阻尼器代理經銷體系，推動阻尼器業務。
- 第二季完成高速鐵路營運規劃決策輔助系統精進模組開發。
- 一年內完成鐵路收益管理系統產品化，並推廣之。
- 一年內完成短衝程阻尼器規格品開發，兩年內完成長衝程隔震阻尼器開發。
- 一年內完成標竿學習機構日本公益財團法人鐵道總合技術研究所(RTRI)之發展規劃研究。



## 4. 104年度技術開發成果 1/4

- 104年度自辦研發專案已結案者13件，相關成果均已公開發售。
- 104年度期刊及研討會論文共發表140篇(國內105篇，國外35篇)，並依「技術開發成果獎勵」實施要點獎勵優秀論文、專利及研究報告。
- 「強化豪雨引致山崩之即時動態潛勢評估與警戒模式發展」論文，榮獲行政院災害防救應用科技方案總成果發表會優選獎。
- 「微地形判釋應用於土石流之三維數值模擬」論文，獲頒社團法人中華水土保持學會年度論文獎。
- 104年度共計銷售工程研發成果叢書13冊、電腦程式1套、非破壞檢測儀(Sinotech NDT) 2筆及100T與150T橋梁用地震力分散裝置各16支。

## 4. 104年度技術開發成果 2/4

- 累計至104年度，**專利計12件、出版研發報告計531冊、發表論文計2458篇**，將技術開發成果導入工程界應用，現可銷售工程研發成果等有價值之智財：
  - 工程研發成果叢書計298冊；
  - 電腦程式計23種；
  - 專利商品『非破壞檢測儀 (Sinotech NDT)』。
- 本社持續**致力於研發與技服之均衡發展**，已建立下列核心技術：
  - **土木水利**：軌道運輸營運管理、計算流力、資訊應用、結構耐震等；
  - **永續環境**：天然災害風險管理、土壤地下水污染調查整治、水體污染控制策略等；
  - **能源電力**：能資源地工技術等。

## 4. 104年度技術開發成果 3/4

- 成立「**高端業務小組**」，研議並推動**高端業務**，可提**高中興工程之整體競爭力**。
  - **隔減震設備開發及推廣**
  - **智慧防災物聯網感測系統建置暨大數據分析應用**
  - **離岸風電營運維護之風險管理暨成本優化決策系統**
  - **建築安全防護模式**
- 開發**建築物減震液流阻尼器**（Sinotech FVD）與**橋梁用地震力分散裝置**（Sinotech STU），係臺灣**第一套**性能穩定、品質媲美國際頂尖產品且可量產之本土化產品。
  - **已應用於都更建案及國道橋梁耐震補強工程等**。

## 4. 104年度技術開發成果 4/4

- 與新加坡南洋理工大學巨災風險管理研究中心(ICRM)、日本工營公司及臺灣風險管理公司(TRM)等單位簽署MOU，研發「天災風險評估」模型，有助於本社拓展海外防災業務
  - 參與ICRM巨災損失數據分析跨國研發計畫，發展都會區「天災保險」業務，協助臺灣保險業掌握國際巨災保險未來商機；
  - 與日本工營即將簽訂合作備忘錄，推動海外業務合作。
  - 與TRM發展大陸「地震保險」業務，擴大本社地震專業技術應用領域。

## 5. 104年度人才培訓成果 1/3

- 本社熱心公益，積極培育人才及贊助工程研討活動，並協助政府順利推動各項業務，對國家建設及社會有重大具體貢獻，榮獲104年度中國工程師學會之「傑出事業機構獎」。
- 連續兩年(104及105年)舉辦「亞洲基礎建設商機論壇」，邀集工程界產官學研代表約400人出席，建立提升臺灣工程競爭力及爭取亞洲基礎建設市場之資訊交流平臺，獲得很大迴響。
- 舉辦「海外來臺留學生工程研習營」及「新世代工程設計研習營」，頒發碩士班優秀及大學部勤學獎學金，落實本社回饋社會之宗旨，儲備優秀海內外人才。

## 5. 104年度人才培訓成果 2/3

- 協助國合會辦理「**國際人力資源培訓研習班**」，拓展本社海外聲譽，**強化外交邦誼**。
- 設置「**程禹傑出工程師獎**」，表彰從事土木與水利等工程實務績效卓著者，**104年度得獎者為陳豫先生**。
- 辦理**中興工程講座2場次**：
  - 張院長善政主講「**臺灣的創新之路**」，對國內外狀況及科技部相關配套政策做詳盡解析；
  - ARUP董事局主席陳嘉正博士主講「**進無止境：一家顧問公司探索之路**」，讓同仁瞭解國外顧問公司之發展歷程及思維以為借鏡。

## 5. 104年度人才培訓成果 3/3

- 提供獎金，協辦國震中心之抗震盃國際邀請賽，激發青年學子創造力，提供國際交流機會。
- 辦理工程技術研習會28場次，提升國內工程技術水準，與業主建立良好的合作關係。
- 同仁赴社外專題演講53場次，推廣本社成果，建立良好的聲譽。
- 辦理主管暨員工培訓21場次，提升本社主管人員經營管理及專業技能。

## 6. 104年度技術服務成果 1/3

- 本社應用技術開發成果之對外技術服務業績優異，除協助政府推動相關政策(如：節能減碳、水再生利用、能源效率提升、都市防災、水資源綜合應用等)外，亦與民間企業/學術單位合作(如：離岸風場、耐震評估、地熱樣本分析等)，並積極爭取新業務。
- 104年執行技術服務案合計437件：
  - 服務費超過新臺幣50萬元之一般計畫計193件(含已結案57件)；
  - 服務費低於新臺幣50萬元之小型計畫計244件(含已結案129件)。

## 6. 104年度技術服務成果 2/3

- 經由技術合作或參與投資等方式，進入**新能源技術之開發市場**，諸如：**離岸風力發電、地熱發電**等。
- 參與國內**地下水水資源之調查及保育工作**，以利全國**水資源之統籌利用**。
- 協助政府進行**老舊公共設施延壽及安全風險管理**，解決既有公共設施老劣化問題。
- 於蘇迪勒颱風災後，**主動辦理災區勘災**，獲得各級**防災機關及學術界肯定**。
- 參與核能設施**地震危害重新評估工作**，應用本社最新「**地震危害度分析技術研發**」成果，提升國內地震評估技術至目前**國際最高水準**。

## 6. 104年度技術服務成果 3/3

- 協助政府完成「核四地質安全評估報告」，確認核四地質之安全性。
- 協助研訂有關**控管廢污水之管理規範**，**改善環境水體品質**。
- 協助政府辦理「**再生水資源發展條例**」相關子法之訂定，**建構再生水友善環境**。
- 協助政府辦理**公共下水道管理之法制化**，營造下水污泥再利用契機。
- 辦理**長庚醫院耐震補強評估**，提供**優質民間企業有關耐震評估及補強方案**等技術服務。
- 協助**高鐵精進基礎班表排點**程式，提升作業效率。

# 7. 104年度收支餘絀表

單位：新臺幣千元

上(103)年度決算數	科 目	本(104)年度預算數	本(104)年度決算數
<b>488,275</b>	<b>收 入</b>	<b>525,796</b>	<b>478,313</b>
<b>295,144</b>	業務收入	<b>345,335</b>	<b>298,103</b>
295,144	勞務收入	345,335	298,103
<b>193,131</b>	業務外收入	<b>180,461</b>	<b>180,210</b>
190,737	財務收入	177,821	177,297
2,394	其他業務外收入	2,640	2,913
<b>481,676</b>	<b>支 出</b>	<b>520,065</b>	<b>470,238</b>
<b>458,604</b>	業務支出	<b>495,768</b>	<b>443,165</b>
377,985	勞務成本	417,209	365,124
80,619	管理支出	78,559	78,041
<b>23,072</b>	業務外支出	<b>24,297</b>	<b>27,073</b>
89	財務費用	150	4,540
22,983	其他業務外支出	24,174	22,533
<b>6,598</b>	<b>結 餘</b>	<b>5,731</b>	<b>8,075</b>

- ◆ 104年度較103年度**業務收入**成長**10%**；**結餘**成長**22%**。
- ◆ 104年度結餘**8,075**千元；預算數**5,731**千元；達成率**140.9%**。

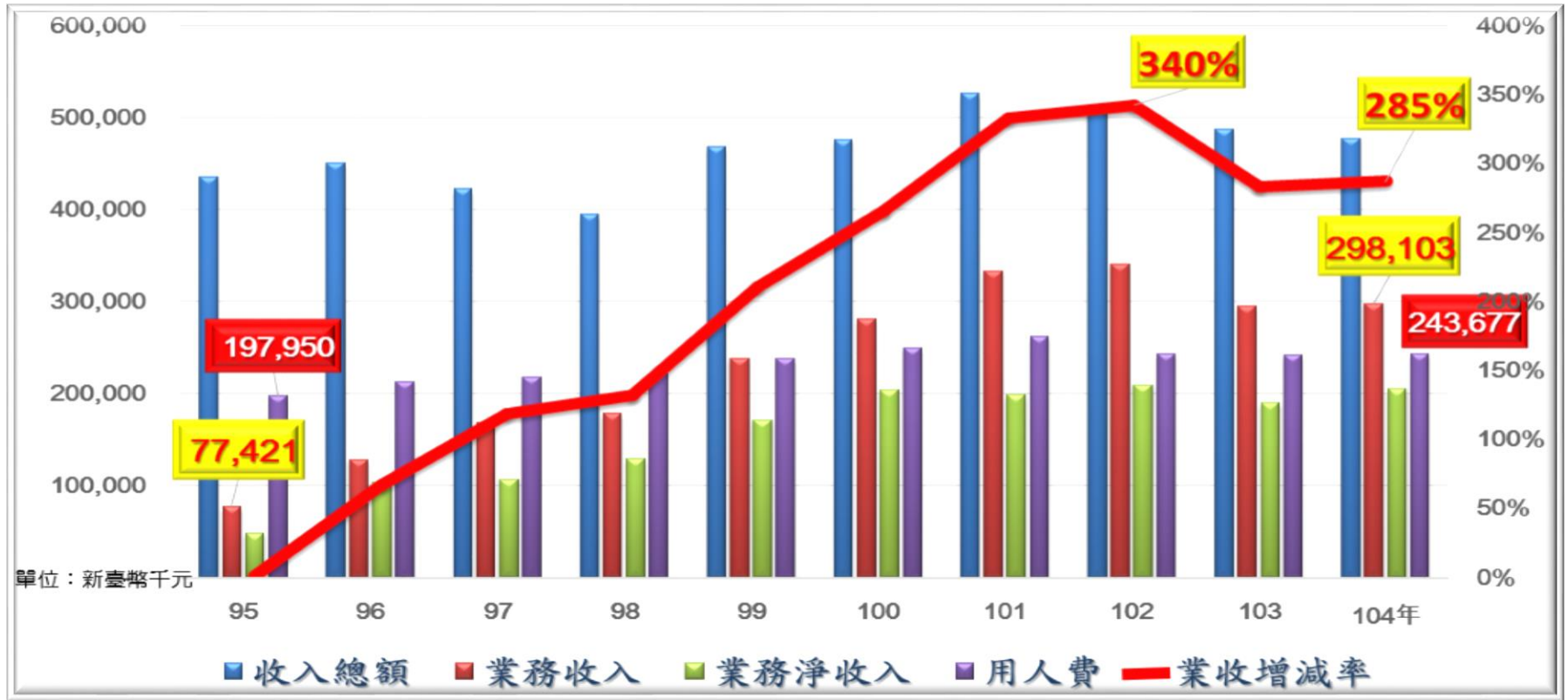
# 8. 近年業務收入分析 1/3

單位：新臺幣元

項 目	102年 (182人)	103年 (181人)	104年 (173人)
總 收 入	5.131億	4.883億	4.739億
業務收入	3.397億	2.951億	2.981億
委外費用	1.311億	1.051億	0.931億
業務淨收入	2.086億	1.900億	2.050億
業務人數	144人	142人	134人
人均業務收入	236萬	208萬	222萬
人均淨業務收入	145萬	134萬	153萬
全社人均收入	282萬	270萬	274萬
結 餘	553萬	660萬	807萬

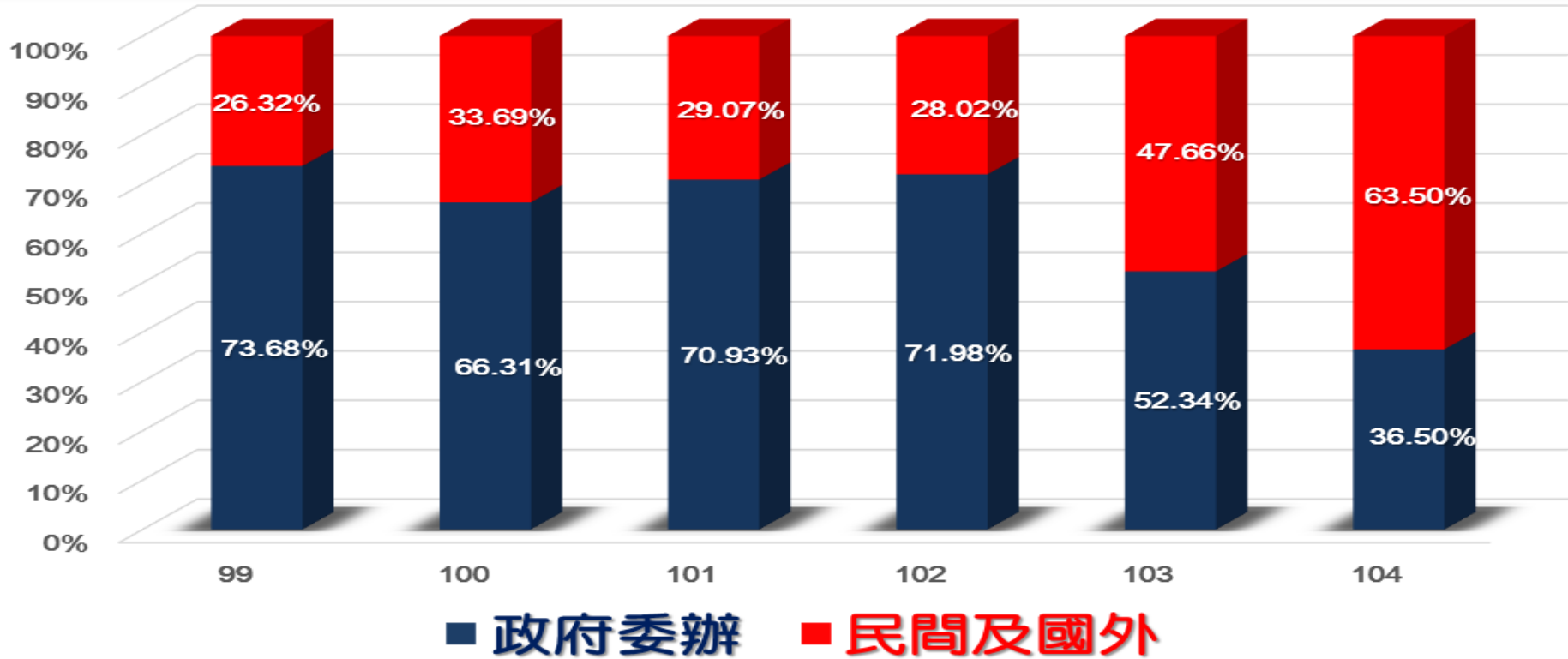
- ◆ 104年度之**人均淨業務收入及結餘**，創近3年新高。
- ◆ 本社自102年7月，啟用本研究大樓後，每年新增**3,000萬元折舊及維護費用**，年度結餘仍能逐年提升

# 8. 近年業務收入分析 2/3



- ◆ 近10年來，業務收入增加 **285%**(業淨收**323%**)；用人費僅增加 **23%**
- ◆ 本社業務收入已臨企業發展過程**S曲線**之成熟期；將依據『中興社發展願景與革新策略』，開發**智慧城市、低碳社會**等高端業務，以利爭取優質民間及海外業務，期能創造**雙S曲線**，再現業務高峰。

# 8. 近年業務收入分析 3/3



- ◆ 自99年起(5,178億元)政府公共工程預算逐年降低，104年度公共工程預算3,330億元，僅約99年時之64%。
- ◆ 本社已積極配合政策爭取民間業務；103年民間及國外業務收入1.41億元；104年達1.89億元，成長34%。

# 9.系統技術整合輸出橋梁

- 開發中國家尤其是**東協國家市場**，臺灣系統整合經驗與技術輸出仍具優勢。
- 許多開發中國家正推動之**智慧城市**計畫為臺灣系統整合輸出之重要機會，應積極合作爭取。
- 智慧城市之營造需跨領域整合，宜強化**工程顧問服務業**及**營建產業**之參與。
- 中興社將持續扮演**產業與政府**、**國際開發銀行間**之橋梁，以發揮**公益性**功能，協助政府推動**系統整合技術服務輸出**。

# 簡報完畢 敬請指導



Diamond

+



Silver

+



Gold

=



# 歡迎

## 立法院經濟委員會考察

# 簡報

報告人: 副總經理 林正全

財團法人台灣機電工程服務社

105年5月23日



# 簡報大綱

- 一. 創立緣起
- 二. 組織概況
- 三. 營運績效
- 四. 業務概況
- 五. 關切議題
- 六. 結語

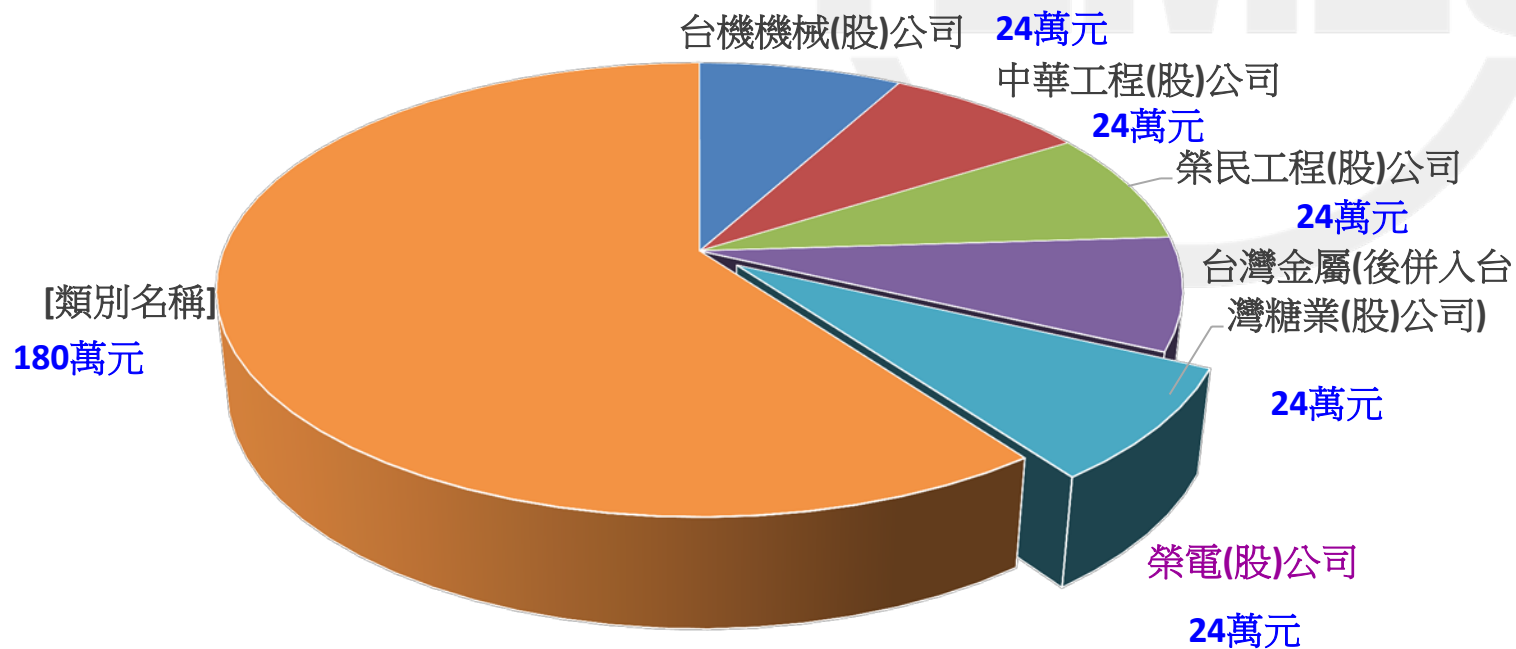


# 一、創立緣起(1/2)

- (一)為與我各友好國家進行電力技術合作，民國67年，由台電公司、台灣機械公司、中華工程公司、榮工處、台灣金屬礦業公司、榮電公司等共同捐助基金報請經濟部核准設立本社。
- (二)秉承設立宗旨，承辦機電工程及環境保護工程之規劃、設計、運轉維護及監督管理等事項，並對外技術輸出。

# 一、創立緣起 (2/2)

原始捐助金額-新台幣300萬元

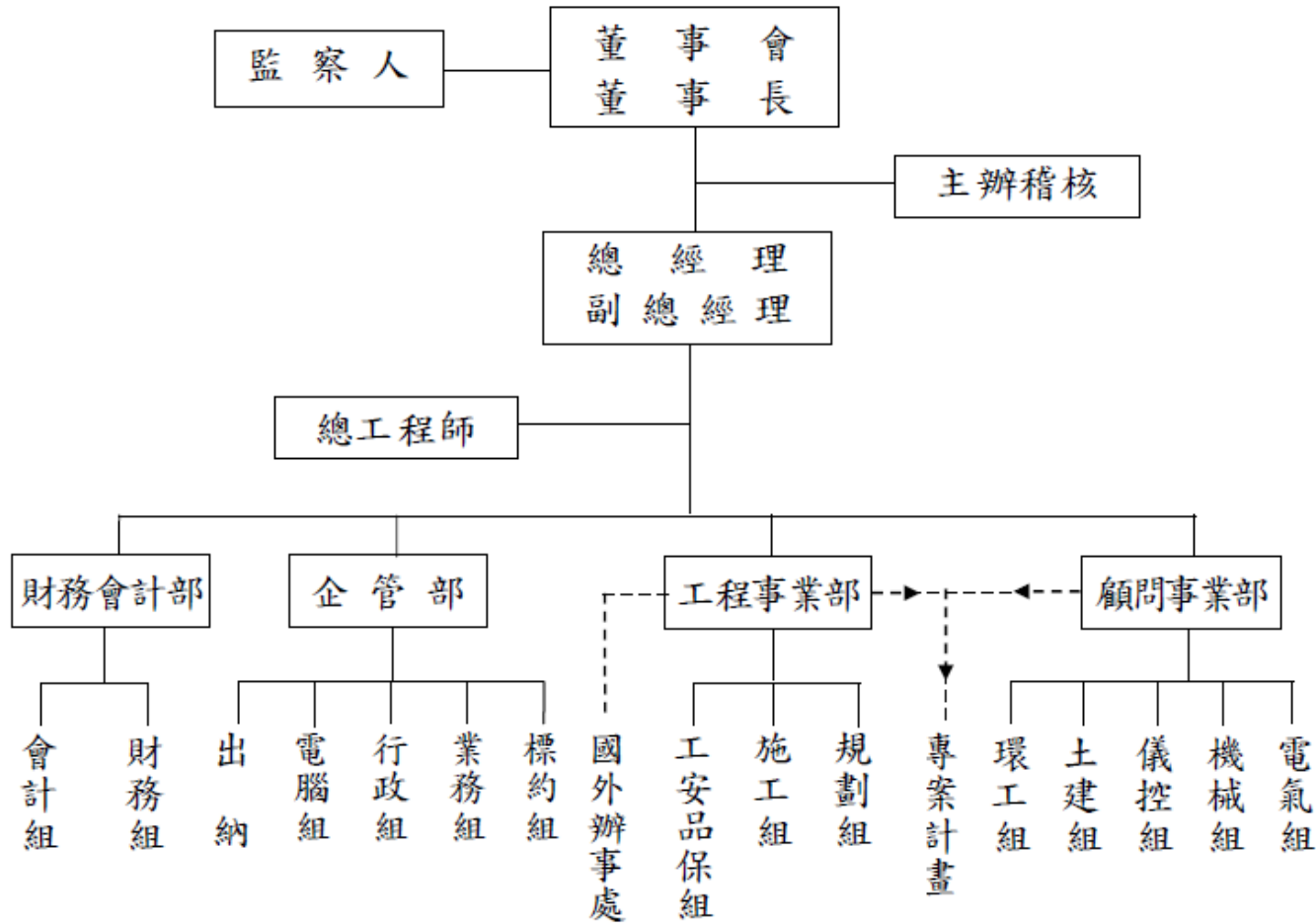


1.捐助設立時間：民國67年

2.除台電公司原始捐助比例為60%，其餘公司捐助比例各為8%

# 二、組織概況(1/2)

財團法人台灣機電工程服務社組織系統圖



## 二、組織概況(2/2)-董監事名冊

職稱	姓名	現任職務	派兼機關
董事長	朱文成	台灣電力公司總經理	台電公司
常務董事	黃重球	台灣電力公司董事長	台電公司
常務董事	吳玉珍	經濟部技監	經濟部
常務董事	鍾炳利	台電公司副總經理	台電公司
常務董事	潘武照	台糖公司工安環保處處長	台糖公司
專家董事	莊光明	台電公司副總經理	學者專家
專家董事	黃鴻麟	台電公司副總經理	學者專家
董事	林德福	台電公司專業總工程師	台電公司
董事	李淑真	台電公司新事業開發室主任	台電公司
董事	楊美媛	中華工程公司副總經理	中華工程公司
董事	胡貝蒂	經濟部工業局組長	榮電公司
董事	黃文谷	經濟部加工出口區管理處處長	台機公司
董事	吳俊德	榮民工程公司副總經理	榮民公司
常務監察人	廖玉燕	經濟部會計處副處長	經濟部
監察人	林宏遠	台灣電力公司副總經理	台電公司
監察人	張用華	台糖公司會計處處長	台糖公司

# 三、營運績效

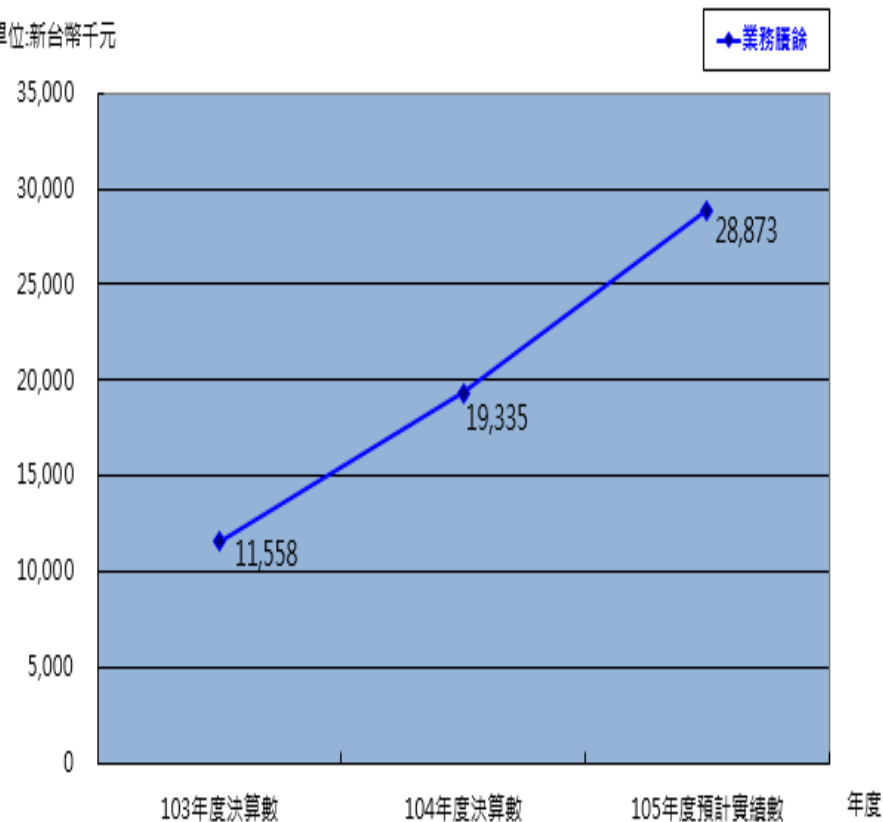
## 103、104年度決算數 及105年度預計實績數

單位:新台幣千元

科目 \ 年度	103年度 決算數	104年度 決算數	105年度 預計實績數
業務收入	410,720	406,524	602,080
業務支出	399,162	387,189	573,207
業務賸餘	11,558	19,335	28,873
業務外收入	73,465	80,142	80,262
業務外支出	6,435	6,769	6,969
業務外賸餘	67,030	73,373	73,293
稅前賸餘	78,588	92,707	102,166
所得稅費用	34,576	41,423	45,975
稅後賸餘	44,012	51,284	56,190

## 103、104年度決算數 及105年度預計實績數趨勢圖

單位:新台幣千元














業務賸餘因業務拓展逐年成長。

# 四、業務概況(1/5)

## (一)執行中計畫 – 關島

計畫名稱	計畫內容
1. 關島Piti電廠20年BOT合約	<ul style="list-style-type: none"><li>裝置容量：40,000kW(氣渦輪發電機組一台)</li><li>電廠屬性：尖峰電廠</li><li>營運期限：1997年12月~2017年12月</li></ul>
2. 關島Cabras電廠#1及#2營運管理合約	<ul style="list-style-type: none"><li>裝置容量：132,000kW(燃重油，汽輪機組二台)</li><li>電廠屬性：基載電廠。</li><li>營運期限：2002年12月~2016年12月。</li></ul>
3. 關島三電廠(Dededo、Yigo及Macheche)營運管理合約	<ul style="list-style-type: none"><li>裝置容量：89,000kW(燃輕油，氣渦輪機組四台)。</li><li>電廠屬性：尖峰電廠。</li><li>營運期限：2016年3月~2021年3月。</li></ul>

# 四、業務概況(2/5)

Baseload		Peakload (CT)		Peakload (Diesel)	
Unit	MW	Unit	MW	Unit	MW
Cabras #1 	66.0	TEMES 7 CT 	40	Aggreko Diesels 	40
Cabras #2 	66.0	Dededo CT #1 	23	Tenjo #1~#6 	26.4
✂ Cabras #3 	39.3	Dededo CT #2 	22	Manenggon #1~#2 	10.6
★ Cabras #4 	39.3	Macheche C.T. 	22	Talofofo #1 	8.8
MEC #8 	44.2	Yigo C.T. 	22		
MEC #9 	44.2				

✂ 該機組受炸毀波及，復原遙遙無期  
 ★ 該機組已炸毀

關島最高尖峰用電281MW，本社供電能力261MW約佔92.8%

關島PITI電廠



關島Cabras電廠



關島等電廠在興建期及營運管理期間，均已引領國內相關廠商(士林電機、亞力電機等)參與電廠興建及機組大修工作，協助國內相關產業走向海外市場。

# 四、業務概況(3/5)

## (二)執行中計畫 - 聖多美

計畫名稱	計畫內容
聖多美Santo Amaro電廠營運管理合約(含增修條款)	<ul style="list-style-type: none"><li>裝置容量：8,500kW，柴油發電機組</li><li>電廠屬性：基載電廠。</li><li>營運期限：2010年10月開始，每年自動展延。</li></ul>

1. 本社供電占該國電力55%~65%。
2. 聖多美電廠在興建期及營運管理期間，均已引領國內相關廠商(中華機械鐵工廠、鑫瑩機電工程公司等)參與電廠興建及機組大修工作，協助國內相關產業走向海外市場。



# 四、業務概況(4/5)

## (三)拓展中



專案名稱	專案內容
關島LNG複循環發電廠新建工程標案(120MW)	已成立備標小組並結合國內外有經驗的協力廠商組成投標團隊積極爭取
菲律賓30MW天然氣發電計畫	目前正與當地投資者進行可行性分析研究
沙烏地電力工程	目前正結合國內相關產業積極爭取
馬來西亞電力工程建設	持續與馬來西亞電力公司及IPP業者技術交流



沙烏地阿拉伯技術說明會



馬來西亞來電力公司技術交流



關島總督來訪



# 五、關切議題(1/6)

(一)高階主管多來自台電公司退休高官轉任或借調，恐有利益衝突及人事酬庸之質疑？

## 1.本社高階主管並無人事酬庸之疑慮

- (1)本社遵依行政院要求「年輕化」政策，已於102年修正屆齡退休年齡為65歲以符合規定，目前已無台電公司屆齡退休高官轉任本社擔任高階主管之情事。
- (2)對於電業專業人員的需求則以留資停薪方式向台電借調，且借調人員薪資之給付皆以該員當時在台電公司薪資為參考標準核給，絕無支領雙薪或淪為酬庸之情事。

## 五、關切議題(2/6)

2.本社部分高階主管雖向台電公司借調專業人員，但並無利益衝突之疑慮

- (1)自民國92年7月公佈「工程技術顧問公司管理條例」起，本社即未再與其他營利事業公司共同承攬台電各項工程。
- (2)目前僅剩4個(碧海、玉里豐濱、萬大松林及協和)間接承攬台電公司的技術服務工作皆為民國80幾年之舊有案件，預計本年度將全部結案，目前本社致力於海外工程，因此並無任何利益衝突之情事。

# 五、關切議題(3/6)

## (二)本社設立目的所提研發再生能源技術引進應用？

為配合政府發展綠能政策，本社已研擬發展之策略與目標：

- 1.小水力發電之規劃研究，以重整目前廢棄電廠為優先考量
- 2.大型太陽光電電廠設置規劃與研究
- 3.離岸風力發電之併網研究
- 4.地熱發電之電廠設備規劃及併入電力系統之衝擊研究

# 五、關切議題(4/6)

## (三)政府捐助基金比率是否“稀釋”？

- 1.本社創立基金總額為新台幣300萬元整，設立之後未再接受外界捐助，原始捐助基金中政府捐助比率為92%。
- 2.本社截至目前基金總額為新台幣7億2300萬元整(含累積賸餘轉基金)，基金總額中政府捐助比率仍維持92%，並無稀釋。

# 五、關切議題(5/6)

## (四) 本社轉投資事業概況？

### 1. 成立目的：

由於台機社只能承接國外工程技術相關工作，為培育相關人才，國內仍需有工程技術顧問之訓練，以免人才斷層。

### 2. 報核經過：

95年3月17日第10屆第4次董事暨監察人聯席會議通過，並奉經濟部95年6月12日經商字第09502316670號函同意辦理。

# 五、關切議題(6/6)

## 3.名稱及持股比例：

天美時工程股份有限公司為本社100%轉投資。

## 4.原始投資金額：新台幣2億元。

## 5. 104年底投資帳面價值：新台幣2億1370萬元

## 6.轉投資事業之預算、決算資料列入本社預算、決算之附錄，併送立法院審議，並無規避立法院監督之情事。

# 六、結語(1/2)

- (一) 本社自成立後之營運未再接受政府捐(補)助，收入來源主要以國外興建電廠，電廠營運管理與環保工程；一切均以自給自足為經營原則，自籌經費比率已達100%，且歷年來皆有稅後賸餘。
- (二) 本社持續固守既有的海外據點之外，仍將積極拓展其他海外電力工程相關業務。藉由電力技術交流，協助政府促進邦誼，並引領國內相關產業拓展海外市場。

# 六、結語(2/2)

- (三) 持續推動電力工程專業人才之培育，加強與國際知名電力公司及專業機構之技術交流，進而提昇國內電力工程技術。
- (四) 本社之營運符合捐助目的，亦契合政府政策與產業趨勢需求，此與成立宗旨「於業務範圍，對外技術輸出，以配合國家經濟發展」完全符合，對內不但成就國內社會責任，提供國內廠商海外業務機會，賺取外匯收入以增加國內GDP，對外促進邦誼，並肩負國民外交的使命，敬請支持與鼓勵。

TEMES

簡報結束

敬請指教

